

LETNO POROČILO OBČINE ZREČE ZA LETO 2016

OBČINA: Občina Zreče

**Sedež pravne osebe: Cesta na Roglo 13 b
3214 Zreče**

Matična številka: 5883342

Davčna številka: 35536519

**Transakcijski račun: 0134 4010 0003 613
Banka Slovenije**

Šifra dejavnosti: 84.110

ŽUPAN: mag. Boris Podvršnik

POSLOVNO POROČILO ZA LETO 2016

Občina Zreče je samoupravna lokalna skupnost, ki sodi po velikosti med manjše občine v Sloveniji, saj meri 6.731 ha in šteje okoli 6.482 prebivalcev. Ustanovljena je bila z Zakonom o ustanovitvi občin in o določitvi njihovih območij v letu 1994. Občina Zreče samostojno opravlja lokalne zadeve javnega pomena, upravlja občinsko premoženje, omogoča pogoje za gospodarski razvoj občine, pomaga pri razvoju kmetijstva in s tem ohranja poseljenost podeželja ter pospešuje razvoj gospodarskih in negospodarskih panog. Občino Zreče je v letu 2007 predstavljal in zastopal župan mag. Boris Podvršnik.

Na območju Občine Zreče deluje šest krajevnih skupnosti, to so KS Zreče, KS Gorenje, KS Stranice, KS Skomarje, KS Resnik in KS Dobrovlje, ki so samostojne pravne osebe.

Statut Občine Zreče določa temeljna načela organizacije in delovanja Občine, oblikovanje in pristojnosti občinskih organov, organizacijo občinske uprave in občinskih javnih služb, premoženje in financiranje občine, način sodelovanja občanov pri sprejemanju odločitev v občini in druga vprašanja skupnega pomena, ki jih določa zakon.

Organi občine so občinski svet, župan in nadzorni odbor občine.

Občina ima občinsko upravo kot občinski organ, ki v skladu z zakonom, statutom in splošnimi akti občine izvaja upravne naloge iz občinske pristojnosti, odloča o upravnih stvareh na prvi stopnji, opravlja inšpekcijske naloge in naloge občinskega redarstva oziroma drugih služb nadzora ter strokovna, organizacijska in administrativna opravila za občinske organe.

Delo organov občine je javno.

Javnost dela se zagotavlja z obveščanjem javnosti o delu občinskih organov, predvsem pa z uradnim objavljanjem splošnih aktov občine, z navzočnostjo občanov in predstavnikov sredstev javnega obveščanja na javnih sejah občinskih organov, vpogledom v dokumentacijo in gradiva, ki so podlaga za odločanje občinskih organov. Splošni akti občine se objavljajo v uradnem glasilu in sicer v Uradnem listu RS.

Občinski svet je najvišji organ odločanja o vseh zadevah v okviru pravic in dolžnosti občine. Občinski svet šteje 16 članov. Člani občinskega sveta se volijo za štiri leta. Občinski svet sprejema statut občine, odloke in druge splošne akte ter poslovnik občinskega sveta. Člani občinskega sveta opravljajo svojo funkcijo nepoklicno. Občinski svet dela in odloča na sejah.

Nadzorni odbor občine je najvišji organ nadzora javne porabe v občini. Nadzorni odbor ima v skladu z zakonom naslednje pristojnosti: opravlja nadzor nad razpolaganjem s premoženjem občine, nadzoruje namenskost in smotrnost porabe sredstev občinskega proračuna, nadzoruje finančno poslovanje uporabnikov proračunskih sredstev. Nadzorni odbor v okviru svojih pristojnosti ugotavlja zakonitost in pravilnost poslovanja občinskih organov,

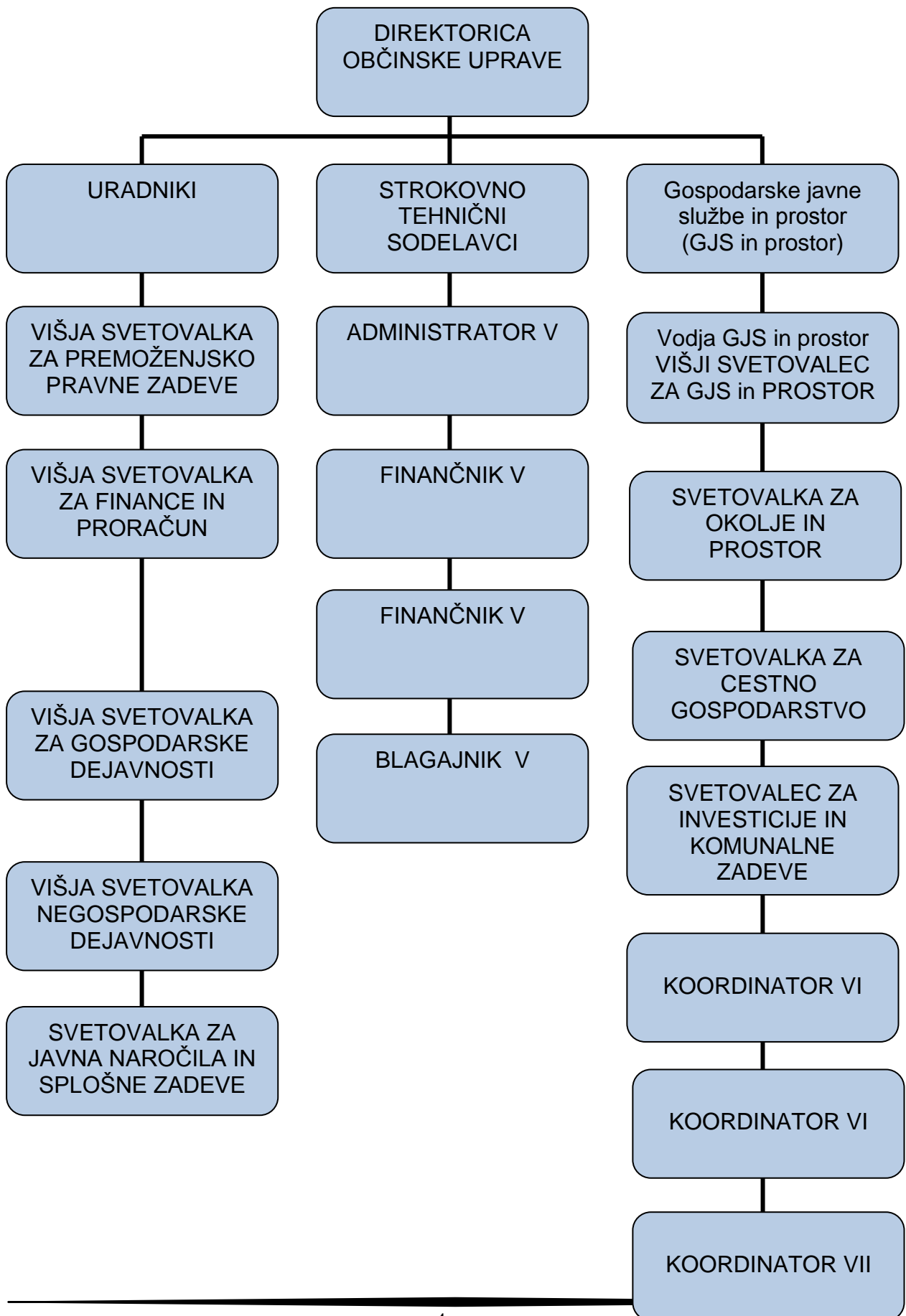
občinske uprave, krajevnih skupnosti, javnih zavodov in občinskih skladov ter drugih porabnikov sredstev občinskega proračuna in pooblaščenih oseb z občinskimi javnimi sredstvi in občinskim premoženjem ter ocenjuje učinkovitost in gospodarnost porabe občinskih javnih sredstev. Nadzorni odbor šteje sedem članov. Člane nadzornega odbora imenuje občinski svet izmed občanov.

Občina Zreče ima poleg zunanjega nadzora vzpostavljen tudi sistem notranjega nadzora. S tem se spodbuja k racionalizaciji poslovanja, doseganju večje kakovosti in uspešnosti ter preprečevanju napak. S takšnim delovanjem poskušamo usmeriti delovanje občine k doseganju čim boljših rezultatov.

V občinski upravi Občine Zreče je bilo v preteklem letu sistemiziranih 21 delovnih mest, od tega 10 uradniških, 9 strokovno tehničnih, 1 delovno mesto pripravnika in 1 delovno mesto javnega uslužbenca na položaju. Zasedenih je bilo 20 delovnih mest.

ZAPOSLENI NA DAN 31. 12. 2016				
			U – uradniki	STD – strokovno tehnični sodelavci
STOPNJA IZOBRAZBE	I – IV	2	0	2
	V	6	0	6
	VI	1	1	0
	VII/1	7	6	1
	VII/2	1	1	0
	VIII	3	3	0
	IX	0	0	0
	pripravnik	1-nezasedeno		
Skupaj:		20	10	9

Slika: Organigram občinske uprave na dan 31.12.2016 (zaposleni za nedoločen čas)



ZAKONSKE IN DRUGE PRAVNE PODLAGE

- Zakon o lokalni samoupravi,
- Zakon o javnih financah,
- Zakon o financiranju občin,
- Zakon o računovodstvu,
- Zakon o izvrševanju proračuna Republike Slovenije,
- Zakon o davku na dodano vrednost

Zakonske in druge pravne podlage za pripravo letnega poročila

- Zakon o javnih financah,
- Zakon o izvrševanju proračunov RS za leti 2016 in 2017,
- Zakon o računovodstvu,
- Navodilo o pripravi zaključnega računa državnega in občinskega proračuna ter metodologije za pripravo poročila o doseženih ciljih in rezultatih neposrednih in posrednih uporabnikov proračuna,
- Pravilnik o sestavljanju letnih poročil za proračun, proračunske uporabnike in druge osebe javnega prava,
- Pravilnik o enotnem kontnem načrtu za proračunske uporabnike in druge osebe javnega prava,
- Pravilnik o razčlenjevanju in merjenju prihodkov in odhodkov pravnih oseb javnega prava,
- Pravilnik o načinu in stopnjah odpisa neopredmetenih sredstev in opredmetenih osnovnih sredstev,
- Pravilnik o določitvi neposrednih in posrednih uporabnikov državnega in občinskih proračunov,
- Pravilnik o načinu in rokih usklajevanja terjatev in obveznosti po 37. členu Zakona o računovodstvu

Poleg navedenih zakonov in podzakonskih aktov je potrebno upoštevati tudi odloke, pravilnike in druge pravne akte Občine Zreče.

DOLGOROČNI OZ. RAZVOJNI CILJI

V letu 2010 je bila z zakonodajo določena opredelitev dolgoročnih ciljev oz. predpisan Načrt razvojnih programov. Občina z načrtom razvojnih programov opredeli dolgoročni oz. srednjeročni razvoj. Načrt razvojnih programov – NRP za leto 2016, ki zajema investicije za obdobje od leta 2016 do 2019 je bil sprejet kot priloga k Odloku o proračunu Občine Zreče za leto 2016. Iz navedenega dokumenta so razvidne predvidene investicije v letu 2016 in naslednjih treh letih (2017-2019).

Splošni cilji Občine Zreče za obdobje 2016-2019 temeljijo na viziji in strategiji občine do leta 2025, ki je bila sprejeta na občinskem svetu na podlagi vrednot in participacije občanov, njen cilj pa je načrtno izboljšati kvaliteto življenja, dela in bivanja ter povečati zadovoljstvo prebivalcev, zaposlenih in obiskovalcev zreške občine.

Na tej podlagi smo poskušali uresničiti naslednje ključne razvojne cilje Občine Zreče v letu 2016:

Na področju gospodarstva:

- **Pospešen razvoj turizma:**
Letni cilj: Podpora in sooblikovanje aktivnosti regionalne destinacijske organizacije, spodbujanje delovanje turističnih društev, podpora projektnim aktivnostim LTO, sooblikovanje dokumenta »Načrt razvoja in trženja turizma v Občini Zreče in destinaciji Pohorje-Rogla 2017-2021;
- **Spodbujanje odpiranja novih delovnih mest:**
Letni cilj: Javni razpis oziroma sofinanciranje spodbujanja odpiranja novih delovnih mest;
- **Spodbujanje projektov in inovacij:**
Letni cilj: Javni razpis oziroma sofinanciranje spodbujanja projektov inovacij;
- **Boljša samooskrba:**
Letni cilj: Kratke prehrambene verige v vrtcu in osnovni šoli, jejmo zdravo, lokalno;
- **Ohranjanje in razvoj kmetijstva in podeželja:**
Letni cilj: Javni razpis za dodelitev nepovratnih sredstev za ohranjanje in razvoj kmetijstva in podeželja in izvajanje prednostnih projektov, opredeljenih v lokalni razvojni strategiji, ki jih na podlagi letnega programa dela predlaga Lokalna akcijska skupina;
- **Zagotavljanje neprofitnih najemnih stanovanj ter bivalnih enot:**
Letni cilj: Izvajati nujna vzdrževalna dela, zamenjati nekaj starejših oken, zagotavljati sorazmerni del za investicije v večstanovanjskih objekti in obnoviti fasado večstanovanjskega objekta, ki je izključno v naši lasti.

Na področju prometa:

- **Posodobitev občinskih cest in javnih poti ter urejanje mirujočega prometa:**
Letni cilj: Izvajanje najnujnejših sanacij vozišča na lokalnih cestah, rekonstrukcija posameznih dotrajanih odsekov cest;
- **Odpravljanje t.i. črnih prometnih točk:**
Letni cilj: Izvedba obnove vertikalne in horizontalne prometne signalizacije;
- **Ureditev kolesarskih poti:**
Letni cilj: Projekt kolesarskih poti;

- Skrb za boljšo varnost cestnega prometa:
Letni cilj: Sodelovanje z ZŠAM Zreče ob začetku šolskega leta, izvajanje občinskega programa varnosti, Evropski teden mobilnosti, akcija v sodelovanju z SPVCP »večja varnost pešcev«
- Izboljšanje ureditve prometa v naselju Zreče:
Letni cilj: Izdelava celostne prometne strategije;

Na področju okolja:

- Izgradnja manjkajoče komunalne infrastrukture za odvajanje in čiščenje odpadnih voda: prevzem ČN Zreče in upravljanje le te; zagotovitev 95% priključenosti na posodobljen kanalizacijski sistem;
- Vzdrževanje obstoječega kanalizacijskega sistema in ureditev odvajanja z javnih površin na ločen sistem kanalizacije Zreče;
- Organiziran odvoz in ločevanje odpadkov: Odvoz papirja in bioloških odpadkov pri gospodinjstvih, večje število zabojnikov za steklo, ločeno zbiranje na celotnem območju občine Zreče; zagotoviti 95% vključenost v odvoz odpadkov, posodobitev ZC Zreče, zmanjšanje MKO za 10%;
- Urejenost javnih površin: Skrb za stalno urejenost javnih površin in urejeno zasaditev javnih površin, prevzem določenih del na RO in s tem zmanjšanje stroškov, izdelava katastra vseh javnih površin;
- Zmanjšanje porabe energije pri javni razsvetljavi: Zamenjava potratnih svetilk z varčnejšimi LED svetilkami;
- Razvoj informacijsko-komunikacijske infrastrukture: pridobitev razpisne dokumentacije za naslednjo finančno perspektivo 2014-2020;
- Sprejem občinskih podrobnih prostorskih načrtov in postopek sprememb in dopolnitev OPN
- Optimalna oskrba s pitno vodo: Izgradnja in posodobitev vodovodnega sistema Vrajek, sp. Zreče; ločitev sredstev za investicijsko vzdrževanje in tekoče vzdrževanje, pečatenje hidrantnega omrežje in kontroliran odvzem vode iz hidrantnega omrežje;
- Učinkovita raba energije: zaključek sanacijskih del na OŠ Zreče;
- Trajnostni in sonaravni razvoj: Izvajanje projekta SUPORT- Norveški sklad;
- Urejanje lastniško pravnih razmerij: Ureditev statusa zemljišč grajeno javno dobro.

Na področju izobraževanja:

- Povečanje kapacitet v vrtcih in šolah z investicijskimi in vzdrževalnimi posegi: zamenjava kritine na starem delu OŠ Zreče, pomoč pri pridobivanju potrebne projektantske dokumentacija (IDP, PGD, PZI) za gradnjo povezovalnega objekta v dveh etažah pri Srednji poklicni in strokovni šoli Zreče, Dravinjska cesta 1, Zreče, izdelava študije izvedljivosti dveh variant vira ogrevanja za POŠ Stranice
- Zmanjšanje porabe energije in stroškov vzdrževanja objektov javnih zavodov: Zmanjšanje porabe energije in stroškov vzdrževanja OŠ Zreče in Vrtca Zreče z energetsko sanacijo obeh javnih zavodov v preteklih letih;
- Spodbujanje novih vsebin za otroke in odrasle: Brezplačno izobraževanje odraslih, brezplačne delavnice za odrasle in otroke;
- Razpisovanje nagrad za raziskovalna dela: Razpis za sofinanciranje diplomskih nalog;

- Povečanje kapacitet v vrtcih in šolah z investicijskimi in vzdrževalnimi posegi z odprtjem novega oddelka 1. starostnega obdobja v Vrtcu Zreče

Na področju kakovosti življenja:

- Izboljševanje stanja na vseh področjih, ki vplivajo na kakovost življenja: Zagotavljanje varnega bivanja občanov na vseh področjih;
- Višja kakovost in odmevnost dogodkov in prireditev: Izboljšanje kakovosti občinskih prireditev, boljša obiskanost prireditev, občanom ponuditi nove storitve za kvalitetno preživljanje prostega časa; izvedba sklopov prireditev ob 810 letnici prve pisne omembe Zreč, razstava in izdaja knjižice Freudenberg-Lušperk-Jamnik, Zreški gradovi med včeraj, danes in jutri ter izdaja zgoščenke Zreški kovači
- Varstvo kulturne dediščine: postavitve razstave o izkopaninah iz Brinjeve gore in o steklarstvu na Pohorju
- Ohranitev in krepitev zdravja in kakovosti občanov: Obnova atletske steze na nogometnem igrišču, ureditev odbojkarskega igrišča pri kotlovnici in pri OŠ Zreče;
- Pomoč ogroženim prebivalcem: Dodelitev enkratnih denarnih pomoči socialno ogroženim občanom, dodelitev sredstev za pokop občanov brez svojcev, subvencije najemnin, zagotovitev spremljevalcev in specialnih pedagogov za otroke s posebnimi potrebami v osnovni šoli in vrtcu; sofinanciranje programa Laična pomoč družinam, družinski pomočnik, pomoč družini na domu;
- Spodbujanje delovanja društev in drugih organizacij: Razpisi za sofinanciranje delovanja društev s področja športa, kulture, sociale, mladine ter drugih društev, javni razpis za pokroviteljstvo.

PRORAČUN OBČINE ZREČE ZA LETO 2016

Odlok o proračunu občine Zreče za leto 2016 s prilogami (pravne podlage, splošni del, posebni del, načrt razvojnih programov, kadrovski načrt, načrt ravnanja z nepremičnim premoženjem) je sprejel Občinski svet Občine Zreče na 8. redni seji 16. decembra 2015. V času izvajanja proračuna so nastale okoliščine, ki so povzročile, da je bilo treba proračun prilagoditi. Tako smo v letu 2016 pripravili tri rebalanse. Prvi rebalans za leto 2016 je Občinski svet Občine Zreče sprejel na 9. redni seji 30. marca 2016, drugega na 11. redni seji 28. septembra 2016 in tretjega na 12. redni seji 7. decembra 2016. Odlok o proračunu in vse spremembe le-tega so bile objavljene v Uradnem glasilu slovenskih občin.

OBRAZLOŽITEV PRIHODKOV

Skupni prihodki proračuna za leto 2016 znašajo **6.346.236,36 EUR** in so v primerjavi z veljavnim proračunom doseženi 88,97%. Kot je razvidno iz tabele (po proračunskih postavkah), so bile določene postavke v primerjavi s planom dosežene oziroma nekoliko presežene, druge pa niso bile v celoti dosežene. V letu 2016 so v celoti v proračun občine vključene tudi vse krajevne skupnosti (KS Zreče, KS Stranice, KS Gorenje, KS Skomarje, KS Resnik in KS Dobrovlje). Kot je iz tabele razvidno so bili lastni prihodki krajevnih skupnosti v letu 2016 realizirani v višini 74.236,98 EUR. Skupno stanje na transakcijskih računih krajevnih skupnosti na dan 31.12.2015 je bilo 78.922,18 EUR. Tako je bila realizacija prihodkov samega občinskega proračuna (brez krajevnih skupnosti) 6.271.999,38 EUR.

01. Prihodki ki se razporejajo med občinami in Republiko Slovenijo

1A - Dohodnina oz. odstopljeni vir občinam

Prihodki, ki se razporedijo med občino in republiko je dohodnina- odstopljeni vir občinam po novem Zakonu o financiranju občin, ki je začel veljati z letom 2007. Ta prihodek je bil v letu 2016 realiziran v celoti oz. v višini 3.483.624,00 EUR.

02. Prihodki ki pripadajo občini

Prihodki, ki pripadajo občini so bili realizirani v višini 70.026,80 EUR (114,42%). Na te prihodke občina nima vpliva. Bistvenih razlik med planom in realizacijo v letu 2016 ni bilo.

2A - Davek na promet nepremičnin

Davek na promet nepremičnin je bil v letu 2016 realiziran 115,68% oz. v višini 57.841,84 EUR.

2B – Davek na dediščine in darila

Realizacija davka na dediščine in darila je v letu 2016 128,75% oz. 6.437,62 EUR.

2C – Davek na dobitke od iger na srečo

Davek na dobitke od iger na srečo je realiziran le 28,76%, oz. 575,21 EUR.

2D – Povprečnine na podlagi zakona o prekrških

Povprečnine na podlagi zakona o prekrških so realizirane 77,50%, oz. 155,00 EUR.

2E – Upravne takse

Po zadnjem rebalansu je bilo predvidenih 4.000,00 EUR upravnih taks. Realizacija do konca leta je 125,43%, kar pomeni prihodek v višini 5.017,13 EUR.

03. Davki in druge dajatve

Davki in druge dajatve so realizirani v višini 853.541,30 EUR (101,96%).

30 – Nerazporejena sredstva

Nerazporejena sredstva ostajajo na računih FURS-a, ker jih le-ta ne zna razporediti pravočasno na pravilne račune. Znesek je usklajen s podatki Ministrstva za finance RS po B2 obrazcu za obdobje od 1.1.2016 do 31.12.2016. Zneska se v naprej ne da predvideti, zaradi tega ni planiran. Realizacija v letu 2016 je bila dokaj visoka 8.393,76 EUR.

3A – Davki od premoženja

Postavka Davki od premoženja je bila realizirana v višini 10.661,61 EUR oziroma 73,53%. Finančni urad je odločbe, iz katerih izhaja obveznost za plačilo, izdal v začetku leta 2016. Postavka ni bila v celoti realizirana, saj je bila novost pri odmeri ta, da se odmere manjše kot 5,00 eur zavezancu niso vročale, del pa ni bil poravnan in je v postopku izterjave.

3B – Nadomestilo za uporabo stavbnih zemljišč

Realizirani prihodek je enak načrtovanemu v višini 539.617,57 EUR oz. v višini 101,43%. Presežek plana je prihodek iz naslova izterjanih obveznosti preteklega leta.

3C – Krajevne takse (turistična taksa)

Postavka je realizirana v višini 198.863,25EUR EUR, kar je za 2% več kot preteklo leto in približno na nivoju predpreteklega leta.

3C1 – Pavšalna turistična taksa

Zavezancem smo skladno z zakonom in občinskim odlokom v letu 2016 izdali 281 odločb in iz tega naslova prejeli 40.461,17 EUR. To je nekoliko več, kot je povprečje zadnjih 5 let in je posledica uspešno izvršenih izvršb, vloženih na Finančno upravo RS.

3D – Prist.za vzdrževanje gozdnih cest

Ti prihodki so odmerjeni na podlagi odločb lastnikom gozdov. Višino prihodka je zelo težko predvideti. V letu 2016 je realizacija dosegla 102,52 % plana oz. 10.251,81EUR.

3F – Odškodnina in nadomestilo za degradacijo in onesnaženje okolja

Na podlagi odločb o odmeri višine nadomestila za degradacijo in uzurpacijo prostora je bil prihodek je v letu 2016 realiziran v višini 169,59 EUR oz. 84,80%.Prihodek pa je odvisen od izdanih odločb o odmeri višine nadomestila za degradacijo in uzurpacijo prostora. V letu 2016 je bila izdana ena taka odločba.

3G – Sredstva požarnega sklada

Realizirani prihodek znaša 9.851,00 EUR. Realizirana višina prihodka je skladna z obvestili Vlade RS, Odbora za razpolaganje s sredstvi požarnega sklada.

3H1 – Komunalne takse

Komunalne takse so v letu 2016 realizirane v višini 7.173,40 EUR, kar je 96,94 % predvidenega plana. Odločbe za komunalno takso so bile izdane podjetju Unior d.d. Zreče za reklamne table, postavljene na Rogli, ter podjetjem in samostojnim podjetnikom nameščenih na javnih površinah in na drogovih za javno razsvetljavo v Zrečah.

3H2 – Prihodki od podeljenih koncesij

Nerazporejena sredstva ostajajo na računih FURS-a, ker jih le-ta ne zna razporediti pravočasno na pravilne račune. Znesek je usklajen s podatki Ministrstva za finance RS po B2 obrazcu za obdobje od 1.1.2016 do 31.12.2016. Zneska se v naprej ne da predvideti, zaradi tega ni planiran. Realizacija v letu 2016 je bila dokaj visoka 8.393,76 EUR.

3I – Denarne kazni (povprečnine,globe)

V letu 2016 je bilo na račun denarnih kazni Občine Zreče nakazanih 7.615,10 EUR. Postavka je bila realizirana nekoliko višje od planirane, ker je bilo izdanih več plačilnih nalogov in izterjanih več glob.

04. Finančna izravnava

Za leto 2016 je bila Občina Zreče upravičena do finančne izravnave v višini 126.101,00 EUR.

4A – Nakazana v letu 2015

Do finančne izravnave so upravičene občine, ki z dohodnino ne dosegajo določene primerne porabe. Za leto 2016 je bilo po podatkih Ministrstva za finance RS planirane 126.101,00 EUR finančne izravnave. Postavka je bila v celoti realizirana.

05. Prihodki od premoženja

Prihodki od premoženja so realizirani v višini 271.029,46 EUR, kar je 28,38%.

5A – Najemnine za stanovanja

Prihodki od najemnin so bili realizirani v 104,45% planirane višine in so znašali 151.446,34 EUR.

5B – Kupnine od prodanih stanovanj

Prihodki iz naslova kupnin od prodanih stanovanj se nanašajo na prodano manjše stanovanje v Vitanju. Planirana je bila tudi prodaja večjega stanovanja v Slov. Konjicah, a zanj ni bilo resnih kupcev. S postopkom prodaje bomo še nadaljevali.

5D – Prih. Od poslovnih prostorov in občinskega premoženja

Realizacija v višini 94.583,12 EUR oziroma 105,09% je od najemnin za poslovne prostore, odmen za služnosti ter od realiziranih pravnih poslov zamenjave zemljišč.

5H – Menjava zemljišč Unior - Občina

Občina Zreče in Unior d.d. sta podpisala pismo o nameri glede menjave zemljišč v centru Zreč in na Rogli. Žal tudi v letu 2016 ni bila realizirana nobena menjava. Zamenjavo zemljišč je potrebno finančno ovrednotiti tako na odhodkovni kot na prihodkovni strani proračuna. Za ta namen je bilo v letu 2016 tako na prihodkovni kot na odhodkovni strani načrtovanih 600.000,00 EUR. Ker v letu 2016 nismo dokončno dogovorili prvega sklopa zamenjav se je z zadnjim rebalansom postavka načrtovala v višini 0,00 EUR.

06. Dopolnilna sredstva

Dopolnilna sredstva so bila realizirana v višini 163.718,92 EUR (86,07%) .

64 - Ministrstvo za infrastrukturo (CPS)

Postavka je realizirana v višini 24.862,50 oz. 100% in predstavlja prihodke, ki smo jih prejeli na podlagi pogodbe s strani Ministrstva za infrastrukturo za sofinanciranje izdelave Celostne

prometne strategije.

6H – Ministrstvo za kmetijstvo-gozdne ceste

Sredstva v letu 2016 so bila realizirana v višini 2.024,62 EUR v skladu z pogodbo.

6I – Ministrstvo za notranje zadeve in javno upravo

Ta sredstva so bila v letu 2016 pridobljena na podlagi zahtevkov dveh skupnih občinskih uprav (Vojnik in Slov. Konjice) delno za leto 2014 v višini 13.154,49 EUR in v celoti za leto 2015 v višini 18.130,55 EUR. Postavka je realizirana 176,88% v primerjavi z veljavnim proračunom oz. zadnjim sprejetim rebalansom. Realizirana sredstva so precej preseгла plan, ker je ministrstvo izdalo odločbe po katerih bi morali drugi del sredstev za leto 2015 dobiti šele v začetku leta 2017

6L – Ministrstvo za lokalno samoupravo - 23. člen ZFO

S strani MGRT smo prejeli nepovratna sredstva za rekonstrukcijo lokalne ceste Brezje – Koroška vas, v višini 71.620,00 EUR kar znaša 100% plana.

6N – Sanacija in dograditev kanalizacijskega sistema v Občini Zreče

Prihodki na tej postavki so predvideni in realizirani od zaračunane kanalščine. Prihodki so bili planirani v višini 8.000,00 EUR. Realizirani pa v višini 7.950,96 EUR, to je 99,39%. Sredstva so bila porabljenaa za sanacijo in dograditev kanalizacijskega sistema v Občini Zreče.

6O – Sanacija sekundarne kanalizacije NOVA DOBRAVA 1

Prihodki na postavki so predvideni in realizirani od zaračunane kanalščine za obravnavano območje. Prihodki so bili planirani v višini 6.500,00 EUR, realizirani pa v višini 6.479,04 EUR v procentih 99,68%. Sredstva so bila porabljenaa za sanacijo in dograditev kanalizacijskega sistema v Občini Zreče.

6P - Min.za gospodarski razvoj in tehnol.-SUPPORT

Sredstva so financirana iz naslova Finančnega mehanizma EGP in Norveškega finančnega mehanizma za namen projekta Suport. V letu 2016 se je projekt zaključil in smo iz projekta v letu 2016 prehejeli nakazilo 2, 3 in 4 poročila projekta v skupnem znesku 10.537,44 EUR. Postavka je bila realizirana 100%. Na podlagi finančne konstrukcije projekta pa pričakujemo še sredstva iz naslova »zadržanih sredstev projekta« v višini 581,33 EUR v letu 2017.

6T - Kanalizacija NOVA DOBRAVA 2

Prihodki na tej postavki so predvideni in realizirani od zaračunane kanalščine za obravnavano območje. Prihodki so bili planirani v višini 4.200,00 EUR, realizirani so bili v višini 4.204,08 EUR, realizacija 100,10%. Sredstva so bila porabljenaa za sanacijo in dograditev kanalizacijskega sistema v Občini Zreče.

6U – Kanalizacija NOVA DOBRAVA 3

Prihodki na postavki so predvideni in realizirani od zaračunane kanalščine Prihodki so bili planirani v višini 4.800,00 EUR, realizacija 4.755,24 EUR. Realizirano 99,07%. Sredstva so bila porabljenaa za sanacijo in dograditev kanalizacijskega sistema v Občini Zreče.

07. Drugi prihodki

Drugi prihodki so bili realizirani v višini 1.196.527,90 EUR (102,52%).

7A – Obresti

Realizacija predvidenih obresti je v letu 2016 zaradi spremembe obrestovanja sredstev na računih negativna in sicer v višini 1.944,21 EUR.

7B – Refundacija skupnih stroškov

Refundacija skupnih stroškov zajema vračila upravičencev do družinskega pomočnika – 5.830,42 EUR, refundacijo za javna dela – 35.844,86 EUR, refundacije za odsotnosti z dela zaradi bolezni in refundacijo invalidnine za eno delavko za polovični delovni čas – 9.304,62 EUR, vračila stroškov za institucionalno varstvo za dva upravičenca – 13.417,18 EUR in podobno. V letu 2016 je za 64.487,87 EUR teh sredstev, kar je 98,99% predvidenega plana.

7C – Okoljska dajatev - odpadne vode

Okoljsko dajatev odpadne vode smo upravičili z izvajanjem aktivnosti na področju kanalizacije na področju občine Zreče. Prihodki so bili planirani v višini 93.000,00 EUR. Realizirani so bili v višini 63.683,05 EUR. Realizirano 66,48%. Odstopanje od plana je večje, največji povzročitelj je prvič upoštevan zelo visok učinek čiščenja na ČN Zreče, zaradi tega je obremenitev povzročiteljev manjša ter zamik plačil zavezancev in spremenjenja porabe vode, kar posledično zmanjša ali poveča prihodke.

7D – Komunalni prispevki

Realizacija je v višini 202.331,24 EUR oz. 79,35%. Pod to postavko je vključen komunalni prispevek, ki ga zaračunavamo investitorjem pred izdajo gradbenega dovoljenja ter komunalni prispevek, katerega odločbe so bile izdane po uradni dolžnosti za priključitev na novo zgrajeno čistilno napravo in zajemajo zavezance, ki imajo možnost priključitve v večstanovanjskih objektih, individualnih objektih ter del industrijskih objektov. Razlika realizacije in planiranih prihodkov je

zaradi odprtih obveznosti nekaterih zavezancev, ki pa so ali pa še bodo realizirane v letu 2017.

7E – Prispevki pravnih in fizičnih oseb

Ta postavka je bila v letu 2016 realizirana v višini 10.778,90 EUR, kar je 107,79% plana. Glavnina te postavke so donatorska sredstva krajanov KS Gorenje za cesto Kovaški vrh.

7I – Sofinanciranje čistilne naprave Nune

Občina Zreče je zgradila čistilno napravo v počitniškem naselju Nune. Za ta del je bil narejen tudi izračun komunalne opreme, na podlagi katere je Režijski obrat Občine Zreče izdal odločbe lastnikom počitniških objektov v višini, od v preteklosti že plačanega prispevka do izračuna komunalne opreme. V letu 2016 smo prejeli sredstva v višini 1.090,69 EUR. Ostali del do plana bo potrebno še izterjati v letu 2017. Prihodki so bili planirani v višini 800,00 EUR, realizirani so bili v višini 1.090,69 EUR. Realizirano 136,34%.

7M – Pobrana vodarina

7K – Prihodki od prodaje knjig

V letu 2015 je GIZ LTO Rogla Zreče za Občino Zreče na podlagi komisijske pogodbe prodal nekaj knjig in sicer za vrednost 937,02 EUR. Nakazilo s strani LTO je bilo realizirano konec leta 2016.

Prihodki so bili planirani v višini 300.000,00 EUR. Realizirani so v višini 328.164,83 EUR. Razlika je nastala zaradi večje prodane količine vode, ki je lahko večja ali manjša od načrtovane. Realizacija postavke v letu 2016 je bila v višini 109,39% glede na zadnji veljavni plan za leto 2016.

7O – Prihodki od komunalne odpadne vode

Prihodki od komunalne odpadne vode se porabljajo pri aktivnostih za zagotavljanje nemotenega obratovanja kanalizacijskega sistema, ki je v upravljanju RO občine Zreče. V letu 2016 smo planirali prihodke v višini 140.000,00 EUR, realizirani so bili v višini 145.456,33 EUR. Realizirano v odstotkih znese 103,90%.

7P – Pokopališče

Prihodki iz pobrane grobnine za novo pokopališče niso bili za leto 2016 v celoti realizirani. Od predvidenih 13.500,00 EUR je ostalo nerealiziranih 1.421,60 EUR oz. 10,53 %.

7S – Prihodki od prodanih kart za bazen

Prihodki od prodanih kart so bili v letu 2016 99,62 odstotno realizirani. Planirani so bili v višini 61.340,00 EUR, prejeli pa smo jih 61.109,44 EUR. Število prodanih kart za kopanje v Termah Zreče občanom se iz leta v leto povečuje.

7T – Prihodki od čiščenja komunalne odpadne vode

Prihodki od čiščenja komunalne odpadne vode so porabljeni pri aktivnostih za zagotavljanje nemotenega obratovanja ČN Zreče, ki je v upravljanju RO občine Zreče. V letu 2016 smo planirali prihodke v višini 190.000,00 EUR, realizirani so bili v višini 208.643,09 EUR. Realizirano odstotkih znese 109,81%.

7Č – Vodno povračilo

Višina vodnega povračila je odvisna na eni strani od dejansko porabljene in zaračunane vode, na drugi strani pa od dejanskih plačil le-te. Ta prihodek je na drugi strani tudi odhodek, saj ga moramo odvesti v državni proračun na podlagi odmernih odločb za določeno leto. Po pričakovanju smo planirali sredstva v višini 22.000,00 EUR. Po porabi je bila dejanska realizacija le nekoliko višja v višini 23.603,79 EUR, kar pomeni realizacijo 107,29%.

08. Prenos prihodkov iz preteklega leta in zadolževanje

Na dan 31.12.2015 je na transakcijskem računu Občine Zreče ostalo 55.104,32 EUR denarnih sredstev, ki so bila porabljena v letu 2016. Prav tako je na dan 31.12.2016 ostalo 394.410,70 EUR denarnih sredstev na TRR, ki bodo prenesena in porabljena v letu 2017. Ostanek sredstev na TRR (394.410,70 EUR) bo v skladu z zakonodajo porabljen za odplačila kreditov v višini 256.750,00 EUR in za investicije v višini 137.660,70 EUR (postavka L14M – Modernizacija ceste Pirš-Dom krajanov in L79 – Levi zavijalec in pločnik Stranice).

V letu 2016 se Občina Zreče ni dodatno dolgoročno zadolžila, razen za povratna sredstva po 23. členu Zakona o financiranju občin v višini 107.430,00 EUR.

Z Odlokom o proračunu Občine Zreče za leto 2016 so bili kot namenski prihodki opredeljeni prihodki, ki jih prikazuje spodnja tabela. Poleg prihodkov so v tabeli prikazani tudi odhodki, oz. proračunske postavke iz katerih so bili ti namenski prihodki porabljeni.

Skupna vrednost namenskih prihodkov v letu 2016 je 798.492,58 EUR, porabljenih je 786.321,02 EUR. Razlika, ki

ostaja neporabljena v letu 2016 je od najemnin za stanovanja v višini 12.171,56 EUR in bo v celoti vključena v proračun za leto 2017 na postavke stanovanjskega gospodarstva.

NAMENSKI PRIHODEK	ZNESEK	PORABA NAMENSKEGA PRIHODKA	ZNESEK
požarna taksa	9.851,00	P1E - požarna taksa	9.851,00
turistična taksa	239.324,42	J - turizem (stroškovni nosilec 00)	156.962,45
		J91 – urejanje okolja	20.217,06
		J95 - košnja zelenic	20.036,15
		J98 - novoletna okrasitev	8.561,20
		F7 – sanacija atletske steze	33.547,56
okoljska dajatev - odpadne vode	121.302,60	M29 - CČN Zreče (del 143.237,40)	121.302,60
komunalni prispevki	202.331,24	M11 – Vodooskrba (del 212.837,39)	70.044,99
		M12 - kanalizacija	42.297,64
		M29 - CČN Zreče (del 143.237,40)	21.934,80
		M30 – Čistilna naprava Nune	4.137,57
		M44 – Zg.Zreče dokumentac.za kanalizacijo	15.383,79
		L13D – Investicijsko vzdrževanje cest	48.532,45
najemnine za stanovanja	151.446,34	N - stanovanjsko gospodarstvo	139.274,78
prihodki krajevnih skupnosti	74.236,98	posamezne postavke krajevnih skupnosti	74.236,98
SKUPAJ	798.492,58	SKUPAJ	786.321,02

OBRAZLOŽITEV ODHODKOV

1000 OBČINSKI SVET

01 POLITIČNI SISTEM

0101 Politični sistem

01019001 Dejavnost občinskega sveta

A0 – Občinski svet

Za sejnine in prispevke iz naslova sejin svetnikov občinskega sveta ter vzdrževanje računalniške in programske opreme, ki jo uporablja občinski svet za nemoteno delovanje, smo v preteklem proračunskem letu porabili 7.614,10 EUR, kar znaša 78,50% načrtovanih odhodkov. Postavka ni bila realizirana v celoti, saj udeležba svetnikov na sejah občinskega sveta nikoli ni bila 100%, kar je posledično pomenilo manj izplačanih sejin, hkrati pa smo planirali tudi več sredstev za vzdrževanje računalniške in programske opreme, saj smo glede na starost prenosnikov predvideli več okvar kot pa jih je dejansko bilo.

A4 – Nadomestila članom komisij in odborov

Izplačilo sejin članom komisij in odborov Občine Zreče je v letu 2016 v višini 11.635,56 EUR. Razlog za realizacijo postavke v višini 96,96% je neudeležba članov komisij na sejah komisij in odborov ter posledično manj izplačil.

R09 - Financiranje političnih strank

Političnim strankam, katerih listam so pripadli mandati za člane Občinskega sveta Občine Zreče na lokalnih volitvah v letu 2014, pripada sorazmerni del sredstev iz proračuna Občine Zreče glede na število dobljenih glasov. Načrtovana sredstva v višini 5.950,00 EUR so bila skladno z izdanimi Odločbami o financiranju političnih strank za leto 2016 porabljena v celoti. S financiranjem smo tako zagotovili materialno osnovo za delovanje političnih strank zastopanih v občinskem svetu.

01019002 Izvedba in nadzor volitev in referendumov

06 LOKALNA SAMOUPRAVA

0603 Dejavnost občinske uprave

06039002 Razpolaganje in upravljanje s premoženjem, potrebnim za delovanje občine

2000 NADZORNI ODBOR

02 EKONOMSKA IN FISKALNA ADMINISTRACIJA

0203 Fiskalni nadzor

02039001 Dejavnost nadzornega odbora

A10 - Dejavnost nadzornega odbora

Člani nadzornega odbora so se v letu 2016 sestali na dveh sejah. Poleg tega pa so opravili nekaj nadzorov porabe sredstev proračunskih uporabnikov, za kar še niso bila izdelana končna poročila. Tako je bilo v letu 2016 za delovanje Nadzornega odbora Občine Zreče porabljenih 857,25 EUR.

3000 ŽUPAN

01 POLITIČNI SISTEM

0101 Politični sistem

01019003 Dejavnost župana in podžupanov

A1 - Funkcionarji(župan in podžupan)

Za leto 2016 so bila v tej podpostavki planirana sredstva za plačo župana, izplačila nadomestila za nepoklicno opravljanje funkcije podžupana in ostali stroški neposredno povezani z opravljanjem funkcije župana in podžupana. Podpostavka je realizirana v skladu s planom in sicer v višini 61.202,57 EUR oziroma 99,47%.

0403 Druge skupne administrativne službe

04039002 Izvedba protokolarnih dogodkov

A2 – Stroški za proslave in pokroviteljstva

Postavka je bila realizirana v višini 96,25%. Sredstva so se delila na podlagi javnega razpisa za sofinanciranje pokroviteljstva pomembnejših dogodkov in jubilejev v Občini Zreče kot prispevek občine organizatorjem teh dogodkov.

A21 – Stroški za proslave

Postavka je bila 98,14% realizirana. Sredstva so bila porabljena za silvestrovanje za občane Zreč, otvoritve, svečane podpise, občinske proslave in komemoracije.

A81 - Protokol

Postavka je bila realizirana v višini 90,22%. Sredstva so se porabila za izdelavo priznanj, nakupa daril starim 90-let (obisk župana), venci ob komemoracijah, pogostitve ob sprejemih,...

06 LOKALNA SAMOUPRAVA

0603 Dejavnost občinske uprave

06039001 Administracija občinske uprave

A80 - Reprezentanca

Sredstva na tej postavki so bila porabljena v višini 77,98 %, kar je nekaj manj od planiranega.

4001 OBČINSKA UPRAVA

02 EKONOMSKA IN FISKALNA ADMINISTRACIJA

0202 Urejanje na področju fiskalne politike

02029001 Urejanje na področju fiskalne politike

R10 -Provizija (UJP, Banke)

Provizija, ki je bila plačana poslovnim bankam, Banki Slovenije in Upravi RS za javna plačila je v letu 2016 v višini 647,73 EUR oz. 64,77%.

R19 – Stroški revizije zaključnega računa

Stroški revizije zaključnega računa za leto 2014 so bili 3.050,00 EUR. Plačilo je bilo realizirano po prejemu končnega poročila s strani podjetja Revidera d.o.o. (meseca marca 2016). Postavka je v celoti realizirana.

03 ZUNANJA POLITIKA IN MEDNARODNA POMOČ

0302 Mednarodno sodelovanje in udeležba

03029002 Mednarodno sodelovanje občin

J3 – Mednarodno sodelovanje

Na javni razpis za sofinanciranje sodelovanja s pobratenim mestom Sedbergh smo prejeli le eno vlogo. V septembru so se dvodnevne delavnice udeležile članice kluba Art, ki deluje v sklopu Turističnega društva Zreče. Pridružil se jim je tudi priznani umetnik g. Milan Lamovec Didi, ki je gostitelj v Sedberghu s svojimi deli še posebej navdušil.

04 SKUPNE ADMINISTRATIVNE SLUŽBE IN SPLOŠNE JAVNE STORITVE

0402 Informatizacija uprave

04029002 Elektronske storitve

R24 – Ureditev e-točk

S strani MGRT smo prejeli nepovratna sredstva za rekonstrukcijo lokalne ceste Brezje – Koroška vas, v višini 71.620,00 EUR kar znaša 100% plana.

0403 Druge skupne administrativne službe

04039001 Obveščanje domače in tuje javnosti

R05 - Mediji

Postavka je bila realizirana v višini 21.062,80 EUR, kar je 97,6 % % planirane postavke, v skladu s pogodbenimi obveznostmi do podjetja Novice d.o.o., s Štajerskim valom Agencija d.o.o., stroški klippinga, ter za pokrivanje stroškov snemanja sej občinskega sveta. Del sredstev iz te postavke je namenjenih tudi za lokalno TV Zreče (nabava opreme, stroški interneta, nadomestilo za snemalca). V letu 2016 pa je bila tudi nabavljena nova oprema za potrebe lokalne TV, in sicer mešalna miza in potrošni material.

R11 – Objave občinskih predpisov

Postavka obsega objavo občinskih predpisov ter drugih besedil v Uradnem glasilu slovenskih občin in v Katalogu informacij javnega značaja Občine Zreče. Postavka je bila realizirana v višini 7.457,99 EUR, to je 99,44% glede na veljavni plan proračuna za leto 2016.

04039002 Izvedba protokolarnih dogodkov

R12 – Občinski praznik

Slavnostna seja Občinskega sveta Občine Zreče je bila izvedena 26. maja 2016 v dvorani Kulturnega doma pri Termah Zreče. Na slavnostni seji smo podelili zlati, srebrni in bronasti grb Občine Zreče, naziv častni občan ter eno posebno priznanje.

Planirana sredstva za leto 2016 so bila skoraj v celoti porabljena, in sicer v višini 5.792,08 EUR oz. 96,53%.

04039003 Razpolaganje in upravljanje z občinskim premoženjem

R01 – Str posl. Prostorov in občinskega premoženja

Za stroške poslovnih prostorov in občinskega premoženja je bilo v letu 2016 načrtovanih 136.500,00 EUR. Iz postavke so poravnani tekoči stroški vzdrževanja občinskega premoženja (plačevanje najemnin, električne energije, varovanje prostorov, komunalnih storitve, najemov), kakor tudi preostali stroški povezani z vzdrževanjem in upravljanjem občinskega premoženja (stroški cenitev, upravljanja, notarskih overitev podpisov, zavarovanja premoženja ter avtomobilov, energetske izkaznice). Iz postavke so bili kriti stroški ureditve dodatnih prostorov občinske uprave. Dela in blago so bili v celoti dobavljeni in izvedeni v mesecu decembru, vendar pa je plačilo zapadlo v plačilo v januarju 2017, zato postavka ni bila porabljena v celoti (83,95% realizacija).

05 ZNANOST IN TEHNOLOŠKI RAZVOJ

0502 Znanstveno – raziskovalna dejavnost

05029001 Znanstveno – raziskovalna dejavnost

H4 – sofinanciranje diplomskih nalog

Postavka je bila realizirana v višini 31,29%.

Postavka v letu 2016 ni bila v celoti realizirana saj dva študenta v letu 2016 nista oddala magistrske naloge, kot bi jo morala na podlagi podpisane pogodbe, zato jima tudi sredstva niso bila izplačana.

06 LOKALNA SAMOUPRAVA

0601 Delovanje na področju lokalne samouprave ter koordinacija vlad. in lokal. Ra

06019001 Priprava strokovnih podlag s področja lokalne samouprave ter strokovna

R26 – Daljinski energetske management

V proračunu 2016 – veljavni plan je predvidena višina postavke znašala 15.000,00 EUR.. Postavka je namenjena za najem licenčnih za daljinsko energetske knjigovodstvo in za druge aktivnosti znotraj akcijskega načrta LEK. Realizacija postavke je v skladu s planom 2016. Realiziran je bil energetske pregled OŠ Stranice in Zreče.

0603 Dejavnost občinske uprave

06039001 Administracija občinske uprave

A12 – Skupna občinska uprava - inšpekcija

Postavka Skupna občinska uprava – inšpekcija je bila realizirana v višini 23.401,59 EUR, kar je 91,41 %, in je nekaj manj od planiranih sredstev za leto 2016.

Razliko predstavlja nižja realizacija materialnih stroškov in stroškov za delovanje MIR (stroški za plače in izobraževanje), stroški za komisijo za prisilna sredstva, drobni inventar. Realizirani so bili stroški za nakupprogramske opreme in računalnikov.

A13 – Skupna občinska uprava Slov. Konjice

Stroški Skupne občinske uprave MU Slovenske Konjice so realizirani v višini 16.606,65 EUR oz. 88,71 %. Realizacija je nekoliko nižja od planirane, razlog pa, je premestitev ene JU iz MU na občinsko upravo. Zato je bilo to delovno mesto do izbire nove javne uslužbenke nezasedeno.

A5 – Plače delavcev

Postavka plače delavcev zajema osnovne plače, splošne dodatke (delovna doba), invalidnino, boleznine ter druge dodatke (položajni dodatek, mentorstvo,...) in je bila realizirana v skladu s planiranimi sredstvi skoraj sto odstotno oziroma 98,18 %. Skupaj je bila torej postavka plače delavcev realizirana v višini 235.627,70 EUR.

A6 – Drugi osebni prejemki

To so sredstva za izplačilo stroškov prehrane med delovnim časom, prevoza na delo, regres za letni dopust, jubilejne nagrade, solidarnostne pomoči, odpravnina, kilometrini in dnevniice za službena potovanja. Višina posameznih izplačil je določena v kolektivni pogodbi za javni sektor in od 1.6.2012 v Zakonu o uravnoteženju javnih financ. Postavka je bila realizirana v višini 22.200,55 EUR oziroma 97,58 % glede na plan.

A7 – Prispevki delodajalca

Višina sredstev na tej postavki je vezana na višino plač in uskladitev s spremembami zakonodaje. Postavka je bila realizirana glede na plan 2016 v višini 99,40 % oziroma 37.027,19 EUR .

A8 - Materialni stroški

Materialni stroški so bili tako kot pretekla leta tudi v letu 2016 porabljeni pretežno za tekoče stroške delovanja občinske uprave, za pisarniški material, vzdrževanje strojne računalniške opreme, stroške komunikacije, poštno storitve, strokovno izobraževanje zaposlenih, redni obdobjni zdravniški pregledi zaposlenih, izvajanje programa promocije zdravja na delovnem mestu, urejanje in vzdrževanje spletne strani, plačilo licenc za Microsoft, HKOM, mesečno

vzdrževanje programskih orodij za občinski dokumentarni sistem, računovodski programi, urejanje in hrambo arhivskega gradiva, tekoče vzdrževanje voznega parka, stroški goriva, certificiranje ISO standarda, USO standard in podobno. Skupna poraba materialnih stroškov v letu 2016 je bila 113.484,39 EUR, kar predstavlja 94,57 % realizacijo.

R13 – Razno (počitniško delo)

Za namen študentskega in dijaškega dela ter pokritje stroškov opravljanja obvezne prakse je bilo v letu 2016 s proračunom zagotovljenih 7.000,00 EUR. Iz postavke se krijejo stroški za obvezno prakso študentov in dijakov ter počitniškega dela v poletnem obdobju. Postavka je bila realizirana v višini 5.949,45 EUR oz. 84,99%, kar je nekaj manj od planiranega.

R22 – Brezplačna pravna pomoč občanom

Postavka je bila realizirana v višini 100%. Postavka obsega sredstva za pokrivanje mesečnega pavšala odvetnika, ki nudi občanom brezplačno pravno pomoč, saj je za lokalno samoupravno skupnost obvezna storitev, ki jo mora nuditi svojim občanom. Prav tako z mesečnim pavšalom pokrivamo zastopanje občine v pravnih in nepravnih zadevah.

06039002 Razpolaganje in upravljanje s premoženjem, potrebnim za delovanje občinske uprave

A9 - Amortizacija

Sredstva na tej postavki so bila porabljena v višini 38.100,20 EUR kar predstavlja 97,69 %, in sicer prvi obrok za zamenjavo strežnika, za nabavo računalniške opreme, programske opreme, anti virusnih programov, nakup pisarniške opreme, pohištva.

07 OBRAMBA IN UKREPI OB IZREDNIH DOGODKIH

0703 Varstvo pred naravnimi in drugimi nesrečami

07039001 Pripravljenost sistema za zaščito, reševanje in pomoč

P2 - Zaščita in reševanje

Postavka je realizirana v višini 27.819,52 EUR in zajema sofinanciranje društev, ki delujejo v sistemu zaščite in reševanja na podlagi pogodb in sicer Kinološko društvo reševalnih psov Celje, in Gorsko reševalna služba Maribor, reševalna skupina Zreče. Jamarsko reševalna služba in Kinološko društvo Zreče je bilo izplačano v letu 2017. Poplačal se je agregat za potrebe Občine Zreče, kateri je bil nabavljen v letu 2015, dokončana sanacija gradbenih del v zaklonišču, nabavljene uniforme za člane štabe CZ, nabavljene radijske postaje in stroški najema prostorov v Ljudski tehniki. .

07039002 Delovanje sistema za zaščito, reševanje in pomoč

P1A – Gasilska društva

Sredstva so bila namenjena za izvajanje javne gasilske službe, ki jo neposredno izvajajo prostovoljna gasilska društva občine (PGD Zreče, PGD Stranice in PGD Gorenje) v skladu s letnimi pogodbenimi obveznostmi. Drugi del sredstev pa je bil namenjen za plačilo zavarovanja opreme, objektov in operativnega članstva gasilskih društev v občini preko GZ Zreče – Vitanje

P1B – Gasilska zveza

Realizacija na tej postavki je realizirana 100%. Sredstva so bila namenjena za izvajanje javne gasilske službe, ki jo izvaja GZ Zreče-Vitanje v skladu s letnimi pogodbenimi obveznostmi.

P1C – Investicije na področju požarne varnosti

Realizacija na tej postavki je realizirana 100,00% glede na plan. Sredstva so bila namenjena za izvajanje javne gasilske službe, ki jo neposredno izvajajo prostovoljna gasilska društva občine (PGD Zreče, PGD Stranice in PGD Gorenje) v skladu s letnimi pogodbenimi obveznostmi za nabavo potrebne gasilske opreme in tehnike, gasilskih vozil ter potrebnih protipožarnih objektov, prav tako so ta sredstva namenjena tudi njihovem investicijskemu vzdrževanju.

P1D - Oprema za hidrantno omrežje

S sredstvi v višini 1.2017,85 EUR je bil sofinanciran hidrant na Polajni.

P1E - Poraba požarne takse

Realizacija na tej postavki je realizirana 100,00% glede na plan. Sredstva so bila namenjena za izvajanje javne gasilske službe, ki jo neposredno izvajajo prostovoljna gasilska društva občine (PGD Zreče, PGD Stranice in PGD Gorenje) v skladu s letnimi pogodbenimi obveznostmi. Namenska sredstva požarne takse so namenjena za nabavo gasilske opreme in tehnike ter gasilskih vozil.

10 TRG DELA IN DELOVNI POGOJI

1003 Aktivna politika zaposlovanja

10039001 Povečanje zaposljivosti

R06 - Javna dela

Sredstva so bila porabljena v višini 100,94%. V letu 2016 smo preko javnih del zaposlili pet oseb, dve od tega sta bili invalidni osebi. Ravno tako smo kot ustanovitelj sofinancirali zaposlitev 4 delavcev za potrebe Vrta Zreče in 1 delavca za potrebe OZ Rdeči križ Slov. Konjice v sorazmernem deležu delitvene bilance med tremi občinami, 1 delavca v OŠ Zreče, 1 delavka na CSD ter 1 delavka v OŠ V Parku. V vseh primerih je šlo za potrebe iz naslova socialnih pomoči (pomoč otrokom s posebnimi potrebami, laična pomoč družini, humanitarna pomoč socialno šibkim družinam).

11 KMETIJSTVO, GOZDARSTVO IN RIBIŠTVO

1102 Program reforme kmetijstva in živilstva

11029001 Strukturni ukrepi v kmetijstvu in živilstvu

ID – Razno – kompleksne subvencije v kmetijstvu

Iz te postavke smo financirali delovanje osmih društev s področja kmetijstva v naši občini, ki so se prijavila na javni razpis. Preko javnega razpisa se nepovratna finančna sredstva za ohranjanje in razvoj kmetijstva in podeželja v občini Zreče dodelijo po shemi državnih pomoči v kmetijstvu. Sredstva so namenjena ukrepom v skladu s pravilnikom o ohranjanju in spodbujanju razvoja podeželja v Občini Zreče za programsko obdobje 2015 – 2020, katere potrdi v ta namen imenovana komisija.

ID1 – Naložbe v kmet. gospodarstva za primarno proiz.

Pomoč za naložbe v opredmetena ali neopredmetena sredstva na kmetijskih gospodarstvih v zvezi s primarno kmetijsko proizvodnjo v višini 14.065,89 EUR je prejelo 11 upravičencev in sicer 8 za nakup strojev (od tega 2 agregata) in 3 za gradnjo oz. izboljšavo nepremičnin. Dva upravičenca naložbe nista realizirala, zato postavka ni realizirana kot planirano ob objavi razpisa.

11029002 Razvoj in prilagajanje podeželskih območij

ID4 – Naložbe za opravljanje dopolnilne dejavnosti

Pomoč za naložbe v predelavo in trženje kmetijskih in živilskih proizvodov ter naložbe v nekmetijsko dejavnost na kmetiji (de minimis) so prejeli 3 upravičenci za naložbe v dopolnilne dejavnosti na kmetijah.

IF - Regionalni program podeželja (LEADER, Bioregija)

Sredstva so namenjena za sofinanciranje projektov, v okviru partnerstva sedmih občin:

- Izdajanje časopisa POB - tokrat je bil zaradi nove perspektive časopis namenjen podrobnejši predstavitvi postopka izvajanja CLLD 2014-2020 in je bil izdan le v elektronski obliki.
- izvedba vseh potrebnih aktivnosti za pripravo in izdelava nove Strategije lokalnega razvoja (SLR), ki bo osnova za izvedbo razpisov Ministrstev in Lokalne akcijske skupine v novi finančni perspektivi. Manjši del sredstev pa smo, kot predsedujoča občina sveta županov LAS namenili tudi za promocijo ponudbe naših turističnih kmetij.

1103 Splošne storitve v kmetijstvu

11039002 Zdravstveno varstvo rastlin in živali

I3 - Oskrba živali

Na podlagi 27. člena Zakona o zaščiti živali je občina dolžna zagotoviti izvajanje oskrbe in namestitve zapuščenih živali za območje Občine - tudi v lanskem letu jo je na podlagi letne pogodbe za našo občino izvajal ZONZANI Tatjana Lenko s.p., Jarmovec 5, 3222 Dramlje. Postavka je realizirana v višini 4.298,41 EUR, kar sicer nekoliko manj kot v preteklem letu.

13 PROMET, PROMETNA INFRASTRUKTURA IN KOMUNIKACIJE

1306 Telekomunikacije in pošta

1369001 Investicijska vlaganja v telekomunikacijsko omrežje

R25 – Širokopasovno omrežje v občini Zreče

Postavka je realizirana v višini 9.760,00 EUR oz. v višini 97,60%. Sredstva so bila porabljena v skladu s planom, za plačilo izdelanega Načrta razvoja širokopasovnega odprtega omrežja.

14 GOSPODARSTVO

1402 Pospeševanje in podpora gospodarski dejavnosti

14029001 Spodbujanje razvoja malega gospodarstva

K1 – Sklad za razvoj

Postavka zajema sofinanciranje priprave razvojnih in izvedbenih regionalnih programov, ki jih na podlagi sklepa Sveta regije izvaja Razvojna agencija Savinjske regije. Na podlagi Pravilnika o dodeljevanju proračunskih sredstev za pospeševanje razvoja podjetništva v Občini Zreče je bil objavljen javni razpis. Nanj so v letu 2016 prispele štiri vloge, vse za spodbujanje odpiranja novih delovnih mest. Glede na razpoložljiva sredstva (razpisanih je bilo 8.000 EUR) je bilo vlagateljem za spodbujanje odpiranja novih delovnih mest (5 novih DM) odobrenih skupno 5.000,00 EUR.

1403 Promocija Slovenije, razvoj turizma in gostinstva

14039001 Promocija občine

J94 – Promocija turizma

Iz te postavke so bile financiranje naslednje aktivnosti:

- Promocijski oglasi v revijah Eko dežela, MOS-ova petica, Lipov list in na POP TV in A kanal,
- Dodatni izvodi DVD – Razišči, občuti, užij destinacijo Rogla Pohorje,
- Sofinanciranje promocijskih aktivnosti TD Zreče (Klub ART) in zavoda Vinofeel,
- Urejanje turistične ponudbe na portalu STO,
- članarina Entente Florale,

14039002 Spodbujanje razvoja turizma in gostinstva

J1 – Projekt razvoj turizma

Na podlagi Pogodbe o partnerskem sodelovanju za izvajanje aktivnosti v okviru destinacijskega managementa za turistično območje »Dežela Celjska« smo temu tudi v letu 2016 namenili 3.000,00 EUR (nadaljevanje projekta oblikovanja Regionalne destinacijske organizacije - RDO).

J7 – Turistična društva

Spodbujanje in sofinanciranje dejavnosti društev, ki v občini delujejo na področju turizma, Občina Zreče izvaja preko javnega razpisa, razdelitev sredstev pa potrdi tudi komisija za gospodarstvo.

J9 – Strategija turizma

Postavka zajema stroške izdelave in predstavitve strateškega dokumenta občine in destinacije Rogla Pohorje ter izobraževanja turističnih vodnikov destinacije.

J90 – LTO Rogla-Zreče

Občina Zreče je ustanovna članica LTO Rogla Zreče in namenja proračunska sredstva za njegovo delovanje. Skladno z Zakonom o spodbujanju razvoja turizma je namreč načrtovanje, organiziranje in izvajanje politike spodbujanja razvoja turizma na ravni turističnega območja v pristojnosti občin. LTO pa že izvaja tudi svoje projektne aktivnosti, kot je ureditev pohodnih in kolesarskih poti, promocijski material, pomoč pri razvoju blagovne znamke »Okusi Rogle«, pomoč pri pripravi Strateškega dokumenta destinacije Rogla Pohorje...

15 VAROVANJE OKOLJA IN NARAVNE DEDIŠČINE

1502 Zmanjševanje onesnaženja, kontrola in nadzor

15029003 Izboljšanje stanja okolja

O21 – Naravovarstveni programi

Sredstva na postavki so realizirana v višini 85,94%, namenjena pa so bila financiranju 6. mladinskega raziskovalnega tabora Rogla, izvedbi prireditve 4. Košnja pohorskih planj na star način, monitoringu borovničevega mnogooka na Pohorju, 7. tradicionalni prostovoljni akciji čiščenja zarasti na Pohorskih planjah in drugim naravovarstvenim ukrepom in vsebinam.

O25 – Trajnostno upravljanje Pohorja-SUPPORT

Projekt SUPPORT je sofinanciran iz naslova Finančnega mehanizma EGP in Norveškega finančnega mehanizma. Trajanje projekta je bilo od 3. februarja 2015 – 30. aprila 2016. Do tega datuma so bili plačani tudi vsi računi tega projekta. Tako znaša poraba na tej postavki 3.694,80 EUR, postavka je bila realizirana 100,0%.

O26 - Polnilnica za električna vozila

Da bi uporabnikom električnih vozil in drugih naprav omogočili polnjenje svojih vozil oziroma premikal tudi na našem območju smo na parkirišču pred Občino Zreče postavili polnilno enoto tipa »Epd-TTE03 (16A), ki je primerna za zunanjo javno uporabo in omogoča neomejeno 24 urno uporabo in komunikacijo z uporabnikom preko sms obveščanja. Konec leta 2016 se je odprl razpis Eko sklada za namen sofinanciranja nakupa polnilnih enot za polnjenje električnih vozil. Občina Zreče se je na razpis prijavila konec leta 2017, odločbe bodo izdane začetku leta 2017. Ob uspešnem kandidiranju na razpisu načrtujemo postaviti še 3 polnilne postaje in sicer dve v Zrečah in eno na Rogli. V letu 2016 smo iz te postavke porabili 39,90% predvidenih sredstev oziroma 1.396,46 EUR, za preostale načrtovanje polnilne postaje pa pričakujemo v letu 2017 odobrena sredstva iz naslova Eko sklada.

16 PROSTORSKO PLANIRANJE IN STANOVANJSKO KOMUNALNA DEJAVNOST

1602 Prostorsko in podeželsko planiranje in administracija

16029002 Nadzor nad prostorom, onesnaževanjem okolja in narave

R28 – Obnova nevzdrževanih objektov

Komisija za določitev ne vzdrževanih objektov in vzdrževalnih del je v letu 2016 zasedala dvakrat. Na sejah je sklenila, da se lastnikom na najbolj izpostavljenih lokacijah, ne vzdrževanih

objektov pošlje dopis za sanacijo objekta, na podlagi odloka v primernem sanacijskem roku. Med tem časom je lastnik ne vzdrževanega objekta na naslovu Bork-Zreče, objekt porušil, zato se črta iz evidence. Spremlja se časovni termin, izdan z dopisi.

Na podlagi sprejetega Odloka o vzdrževanju objekta na Kovaški cesti 24 v Zrečah, ki je pričel veljati 28.5.2016, smo (občinska uprava) dne 15.6.2016 lastniku objekta izdali odločbo o izvedbi vzdrževalnih delih, določenih z elaboratom in odlokom, ki bi jih moral lastnik objekta opraviti najkasneje do 5.9.2016. Odločba je bila lastniku objekta vročena dne 1.7.2016, občinska uprava pa je dne 18.7.2016 prejela pritožbo lastnika objekta zoper izdano odločbo. Ker je bila pritožba dovoljena, pravočasna in vložena s strani upravičene osebe, jo je organ prve stopnje (občinska uprava) dne 1.8.2016 odstopil v pristojno reševanje organu druge stopnje (županu). Organ druge stopnje je 24.10.2016 izdal odločbo o zavrnitvi pritožbe, ki je postala pravnomočna dne 30.11.2016, saj pritožnik v roku 30 dni od vročitve odločbe druge stopnje ni sprožil upravnega spora. Ker ima lastnik objekta 60 dni od pravnomočnosti odločbe čas, da izvede vsa vzdrževalna dela po odločbi organa prve stopnje, bo organ prve stopnje nadaljeval s postopkom spomladi 2017.

16029003 Prostorsko načrtovanje

O1 – Prostorska dokumentacija (OPN)

Postavka je bila v letu 2016 realizirana 90,59%. Sredstva so bila porabljena za izvajanje projekta in nalog iz Akcijskega načrta za neodvisno življenje invalidov v Občini Zreče.

O11 – Strokovne podlage za OPN

V letu 2016 je Občina pristopila k uradnemu evidentiranju pobud za izdelavo sprememb in dopolnitev OPN – spremembe namenske rabe zemljišč. Prejeli smo 241 pobud. Na podlagi vseh pridobljenih pobud smo na Občini Zreče zaradi ekonomičnosti in racionalnosti postopka OPN najprej pristopili k izdelavi »Strokovne podlage za opredelitev do pobud oziroma strokovnih stališč do pobud za spremembo namenske rabe zemljišč v občini Zreče«. Sredstva na tej postavki so bila namenjena za 1 fazo izdelave strokovne podlage za opredelitev do pobud, ter za informacijsko podporo, ki je bila potrebna po sprejemu OPN. Sredstva na postavki so bila realizirana 97,05%.

O15 - OPPN poslovna zazidava Zg. Zreče

V letu 2016 pričel postopek izdelave OPPN za poslovno zazidavo Zg. Zreče. Za potrebe OPPN je bil izdelan geodetski posnetek in geomehansko poročilo, ter strošek izdelave projektne dokumentacije za TP Zreče 1. Na podlagi pogodbe s izdelovalcem Savaprojekt Krško d.d. je strošek izdelave OPPN 7.210,20 EUR z DDV, kar pa bo zapadlo v strošek v letu 2017. Postavka je bila v letu 2016 realizirana 94,48%.

O17 – OPPN ob Ilirski poti

Sklep o začetku postopka za OPPN ob Ilirski poti – Vinter je bil objavljen že leta 2013. Postopek je bil na podlagi smernic ARSO nekaj časa začasno ustavljen, daj je ARSO v svojih smernicah zahteval odprtje kanaliziranega vodotoka Gregorčev graben, s čimer pa gradnja predvidenih 6 stanovanjskih objektov ne bi bila možna. V letu 2016 smo na podlagi dogovora z DRSV (bivši ARSO) izdelali hidrološko hidravlično študijo vodotoka Gregorčev graben. Strošek je realiziran na postavki v višini 976,00 EUR. Prav tako smo pristopili k meritvam elektromagnetnega sevanja (strošek na postavki 549,00 EUR) in posnetka višine električnega voda (strošek na postavki 122,00 EUR), ki poteka nad predvideno pozidavo. Postopek OPPN smo v letu 2016 - ostali stroški 4, 5 in 6 faze izdelave OPPN po pogodbi pa so predvideni v letu 2017. Postavka je bila v letu 2016 realizirana 100%, za nadaljevanje postopka OPPN pa so zagotovljena sredstva v proračunu 2017.

O28 – UN1/093 OPPN stanovanjsko naselje SN2 Zreče

Sredstva na postavki so bila porabljena za izdelavo geodetskega načrta območja predvidenega novega stanovanjskega naselja, ter izvedbo 1 in 2 faze po pogodbi z izdelovalcev Api arhitekti Ljubljana. Na podlagi pridobljenih smernic DRSV smo v začetku novembra naročili potrebno geomehansko poročilo, prav tako potrebna dopolnitev geodetskega posnetka za izmere jaškov za priključitev naselja na kanalizacijsko napeljavo. Postavka je bila realizirana v višini 80,54% oziroma v višini 4.429,89 EUR . Postopek izdelave OPPN se nadaljuje v letu 2017 za kar so tudi zagotovljena sredstva v proračunu 2017 (3-6 faza izdelave OPPN po pogodbi).

O29 - Urbanisticna zasnova centra Zreč

V letu 2015 je Občina pristopila k izdelave variantnih rešitev revitalizacije in razširitev centralnega območja v izvedbi študentov pod mentorskim vodstvom pedagoških delavcev in sodelavcev Fakultete za gradbeništvo, prometno inženirstvo in arhitekturo UM. Na podlagi podpisane pogodbe je bil projekt zaključen marca 2016 in v aprilu izvedena razstava del. Tako so bila

porabljena sredstva v višini 4.041,20 EUR. Postavka je bila realizirana 100,0%.

O30 – UN1/0035 obrtno poslovna cona Zreče

Sredstva na postavki so bila porabljena za izdelavo geodetskega načrta območja predvidene poslovno obrtne cone. Izdelava OPPN se v letu 2016 se ni pričela, saj še ni prišlo do končnih dogovorov s potencialnimi investitorji. Pričetek postopka OPPN se tako predvideva v letu 2017 in se v ta namen tudi zagotovijo sredstva v proračunu 2017. Sicer pa je bila postavka v letu 2016 realizirana 100,0%.

O31 – OP8/008 kamnolom Gračič

V letu 2016 je bila izdelana projektna projekt sanacije kamnoloma Gračič. Postopek izdelave OPPN za sanacijo kamnoloma Gračič v letu 2016 še ni bil začel. Projektna naloga predvideva tri različne možnosti sanacije in glede na te možnosti predvidene zaloge oziroma izkop surovin.

Po dogovorih lastniki zemljišč in izbor variante sanacije bomo pristopili k izdelavi OPPN, ki ga za to območje predvideva OPN Občine Zreče. Sredstva v ta namen v proračunu 2017-2018 niso zagotovljena.

O38 – OPPN kamp Zreče

Sredstva na postavki so bila porabljena v skladu s pogodbo za izdelavo OPPN na namen ureditve kampa Zreče in sicer za 3 in 4 fazo postopka. Sredstva na postavki so bila realizirana v višini 1.894,05 EUR oziroma 99,69%. Strošek 5 in zadnje 6 faze pa se predvidi v proračunu za leto 2017.

O7 - Mreža počivališč za avtodome

Sredstva na postavki so bila porabljena 96,53%. Sredstva so namenjena izvajanju medobčinskega projekta Mreža postajališč za avtodome, ki ga vodi občina Mirna. Glede na opravljene aktivnosti v letu 2016 smo s strani občine Mirna prejeli zahtevek za povračilo stroškov izvajanja projekta v višini 1.448,00 EUR.

O8 – Programi opremljanja

Postavka je bila realizirana višini 3.634,18 EUR oz. 36,34% glede na veljavni plan. V tej postavki je zajeto delno plačilo novelacije programa opremljanja za območje Zreč ter izdelava programa opremljanja za Občinski podrobni prostorski načrt (OPPN) SN2 ter plačilo za pridobitev indeksa gradbenih cen za potrebe indeksiranja obračunskih stroškov.

1603 Komunalna dejavnost

16039003 Objekti za rekreacijo

J93 – Turistična infrastruktura

Postavka zajema analizo vzrokov kalnosti Zreškega jezera, vzpostavitev sistema elektronskega poročanja o nočitvah in turistični taksi ponudnikov, ureditev dveh počivališč za kolesarje ob cesti proti Rogli in sofinanciranje pomembnejših prireditev turističnih društev.

J10 – Zreško jezero, projekt LAKE TOUR

Sredstva na tej postavki so bila namenjena za pripravo vloge na razpis Interreg SLO-HR. Realizirana so bil av višini 549,00 EUR oz 99,82%, kar je v skladu s planom.

16039004 Praznično urejanje naselij

1605 Spodbujanje stanovanjske gradnje

16059002 Spodbujanje stanovanjske gradnje

16059003 Drugi programi na stanovanjskem področju

N0 – Upravljanje stanovanj

Postavka je realizirana v višini 12.083,47 EUR, kar je precej (20%) manj, kot je bilo planirano.

N1 – Investicijsko vzdrževanje stanovanj

Med večjimi vzdrževalnimi deli velja omeniti zamenjavo strehe in strešnih oken na večstanovanjskih objektih na naslovu Cesta na Roglo 11A, 11B in 11F, balkonske ograje stanovanja v Ločah, sanacijo dveh kopalnic in zamenjavo dotrajanih oken v treh stanovanjih, sanacije ekoloških otokov pri večini večstanovanjskih objektov (skladno z lastniškim deležem), izdelavo strelovodne inštalacije na dveh večstanovanjskih objektih, .

1606 Upravljanje in razpolaganje z zemljišči (javno dobro, kmetijska, gozdna in stavbna zemljišča)

16069002 Nakup zemljišč

O4 - Nakup zemljišč

V letu 2016 so bila realizirana sredstva v višini 72.000,00 EUR. Višina porabljenih sredstev je bila usklajena z letnim načrtom pridobivanja nepremičnega premoženja Občine Zreče za leto 2016, ki je bil sestavni del proračuna Občine Zreče. Iz postavke so bila izvedena plačila za manjše nakupe nepremičnin, po katerih poteka gospodarska javna infrastruktura. Nekaj pravnih poslov je

bilo izvedenih preko drugih postavk npr. nakup ceste mimo KGZ Slovenke Konjice. Dva večja pravna posla sta bila dogovorjena, vendar do realizacije (stranka v tujini), kar se odraža tudi na porabljenih sredstvih na postavki.

M37 - Menjava zemljišč Unior-Občina

Občina Zreče in Unior d.d. sta podpisala pismo o nameri glede menjave zemljišč v centru Zreč in na Rogli. Žal tudi v letu 2016 ni bila realizirana nobena menjava. Zamenjavo zemljišč je potrebno finančno ovrednotiti tako na odhodkovni kot na prihodkovni strani proračuna. Za ta namen je bilo v letu 2016 tako na prihodkovni kot na odhodkovni strani načrtovanih 600.000,00 EUR. Ker v letu 2016 nismo dokončno dogovorili prvega sklopa zamenjav se je z zadnjim rebalansom postavka načrtovala v višini 0,00 EUR.

17 ZDRAVSTVENO VARSTVO

1702 Primarno zdravstvo

17029001 Dejavnost zdravstvenih domov

1707 Drugi programi na področju zdravstva

17079001 Nujno zdravstveno varstvo

G1 - Zdravstveno zavarovanje občanov brez dohodkov

Sredstva na postavki so bila realizirana v višini 97,60 % in namenjena financiranju obveznega zdravstvenega zavarovanja na podlagi 15. člena 21. točke Zakona o obveznem zdravstvenem zavarovanju. Zaradi vsakomesečnih sprememb števila zavarovanih, katere pravice dodeljuje CSD postavke ni mogoče natančno določiti.

17079002 Mrliško ogledna služba

G2 – Stroški mrliške ogledne službe

Postavka je bila realizirana 69,82%. Postavko je zelo težko natančno planirati saj je odvisna od števila umrlih, oziroma opravljenih sanitarnih obdukcijah, mrliških ogledih, katere odredi ob sami smrti zdravnik.

18 KULTURA, ŠPORT IN NEVLADNE ORGANIZACIJE

1802 Ohranjanje kulturne dediščine

18029001 Nepremična kulturna dediščina

E17 – Obnova spominskega parka 100 frankolovskih žrtev

Postavka v letu 2016 ni bila realizirana, saj v letu 2016 nismo prejeli sofinancerskega deleža s strani ministrstva za delo, družino in socialne zadeve, sami pa za kakršnokoli sanacijo spominskega parka 100 Frankolovskih žrtev nismo imeli dovolj sredstev. Ta sredstva se prenesejo v leto 2017.

E5 – Naravna kulturna dediščina

Postavka je bila realizirana 99,76%. V letu 2016 smo donirali sredstva v višini 5.000,00 EUR za prekritje strehe na Skomarski hiši lastniku te hiše, podjetju SwatyComet Zreče, ravno tako pa smo obnovili vagon pri vlaku na železniški postaji Zreče.

1803 Programi v kulturi

18039001 Knjižničarstvo in založništvo

E1 - Knjižnica

Postavka je bila realizirana v višini 99,09%.

Občina Zreče je zagotavljala sredstva za pokrivanje stroškov krajevne knjižnice Zreče (plače zaposlenih, programski stroški in splošni neprogramski stroški), za pokrivanje deleža skupnih stroškov splošne knjižnice in za nakup knjižničnega gradiva za krajevno knjižnico Zreče. Ta sredstva so se pokrivala Splošni knjižnici Slov. Konjice na podlagi prejetih zahtevkov 100%. Del namenjen za materialne stroške knjižnice (čiščenje knjižnice, elektrika, odvoz smeti, voda, stroški upravljanja) pa ni v celoti izveden saj so stroški odvisni od realne porabe in jih je težko natančno planirati.

E7 – Založniška dejavnost

Postavka je 93,90% realizirana. Iz nje smo v letu 2016 financirali izdajo knjig (Talci), zbornikov društev in CD-je (Orgle) različnim avtorjem oziroma zreškimi društvom.

E70 – 810 letnica prve pisne omembe Zreč

Postavka je v celoti realizirana. V okviru te postavke smo organizirali novinarsko konferenco o tej temi, sofinancirali izvedbo dveh koncertov, izdali zloženke s navedbo prireditev izvedenih v okviru 810-letnice ter omogočili izdajo CD-je ansambla Zreški kovači.

18039002 Umetniški programi

E2 – Programi društev

Postavka je bila realizirana v višini 98,50%. Sredstva so bila namenjena izvajalcem ljubiteljskih kulturnih dejavnosti, ki imajo sedež v Občini Zreče in delujejo najmanj eno leto ter izpolnjujejo druge pogoje določene z javnim razpisom in s Pravilnikom za vrednotenje programov v ljubiteljski kulturi v Občini Zreče. Na javni razpis se je prijavilo 9 kulturnih društev, kateri so bili vsi upravičeni do sofinanciranja. Eno društvo ni vrnilo podpisane pogodbe zato tudi ni prejelo odobrenih sredstev. Zato postavka tudi ni v celoti realizirana.

E9 – Javni sklad za kulturne dejavnosti

Postavka je bila 100% realizirana. Občina Zreče je v letu 2016 zagotovila sredstva Javnemu skladu za kulturne dejavnosti Slovenske Konjice za izvedbo prireditev v Občini Zreče in izobraževalnih oblik skupnega programa.

18039003 Ljubiteljska kultura

E3 – Prireditve in gostovanja

Postavka je bila realizirana v višini 99,92%. Sredstva so bila porabljena za nagrade in priznanja ter organizacijo prireditve ob slovenskem kulturnem prazniku.

E71 – Skumavčevi dnevi na Resniku

Postavka je bila realizirana v višini 99,89%.

V okviru te postavke smo TD Resnik-Rogla, kot glavnemu organizatorju teh dnevov nakazali sredstva za potrebe nabave materiala za slikarje.

EB – Godba na pihala - materialni stroški

Realizacija postavke je bila 100,00%. Sredstva so bila namenjena pokrivanju materialnih stroškov Godbe na pihala Zreče.

EF – Vodovnikovo (leto) nagrada

Postavka je bila realizirana v višini 90,45 %. Sredstva so bila porabljena za izdelavo listine in denarno Vodovnikovo nagrado podarjeno najboljšemu tekstu besedil na ravni Slovenije (sodelovanje z društvom slovenskih pesnikov).

18039004 Mediji in avdiovizualna kultura

E10 – Lokalni časopis

Sredstva na postavki so bila realizirana v skladu z veljavnim planom. Postavka zajema financiranje 2 številčk časopisa Pohorsko srce. Prva številka je bil obsežnejša, kot običajno, saj smo tudi na ta način obeležili jubilejno leto 20 let delovanja občine.

18039005 Drugi programi v kulturi

E14 – Forma viva

Postavka je v celoti realizirana. Nabavili smo material za potrebe urejanja okolice forma viv.

E19 – razstava Brinjeva gora in steklo

Postavka je realizirana v višini 98,47%. V okviru te postavke smo v hotelu Atrij Zreče postavili razstavo z novimi vitrinami o izkopeninah Brinjeve gore, v Hotelu Planja na Rogli pa v že obstoječe vitrine postavili razstavo steklarstvo na Pohorju. Obe razstavi sta bili postavljeni v sodelovanju s Pokrajinskim muzejem Maribor.

E4 – Vzdrževanje kulturnih domov in opreme

Postavka je realizirana v višini 100%. Sofinancirano je bilo vzdrževanje večnamenske dvorane Zreče s strani KUD Vladko Mohorič Zreče.

E6 – Vzdrževanje kulturnih spomenikov-Sv.Lambert

Postavka je 100% realizirana. Iz te postavke so bila donirana sredstva za nabavo novih orgel za župnijsko cerkev Svetega Lamberta na Skomarju. Orgle je izdelala Orglarska delavnica Škrabl iz Rogaške Slatine.

E72 – trije zreški gradovi

Postavka je bila realizirana v višini 55,27%, saj je v letu 2016 bila pokrita zgolj polovica zneska, navedenega iz pogodbe o sodelovanju z Univerzo v Mariboru. V okviru te pogodbe je Občina Zreče dobila prikaz možnosti revitalizacije treh zreških gradov, skupaj z razstavo.

1804 Podpora posebnim skupinam

18049001 Programi veteranskih organizacij

R03 – Vojni veterani

Postavka je bila 94,12% realizirana. Sredstva v višini 1.600,00 EUR so bila razdeljena na podlagi javnega razpisa in so bila namenjena sofinanciranju 4 veteranskih društev.

R04 – Vzdrževanje grobov borcev NOB

Postavka je bila realizirana v višini 100%. Iz te postavke so bila sredstva namenjena za čiščenje grobov, zasaditev cvetja spomladi, čiščenje in košnja okolice, čiščenje muzejske sobe na grobovih 100 Frankolovskih žrtev v letu 2016 ter sredstva za izvedbo komemoracije ob prvem

novembru na grobovih 100 frankolovskih žrtev.

18049004 Programi drugih posebnih skupin

R02 – Dotacije društvom

Postavka je bila realizirana v celoti. Iz te postavke se sofinancira program 9 društev (upokojnici, lovci, klub mravljič,...) na podlagi javnega razpisa.

1805 Šport in prostochasne aktivnosti

18059001 Programi športa

F1 – Športni klubi

Postavka je bila realizirana v višini 95,08% . V skladu s Pravilnikom o sofinanciranju športa v Občini Zreče in na podlagi javnega razpisa za sofinanciranje programov športa Občina Zreče smo v letu 2016 sofinancirali program 14 uspešno prijavljenih športnih društev na javni razpis. Eno društvo ni vrnilo pogodbe o sofinanciranju zato se to društvo v letu 2016 ni sofinanciralo in zato ostajajo sredstva na postavki.

F3 - Dotacije

Postavka je bila realizirana v višini 94,13%.

Sredstva so bila porabljena za sofinanciranje športnikov posameznikov, za nagrade in organizacijo prireditve »Naj športnik v Občini Zreče« ter za sofinanciranje drugih športnih prireditev, ki jih ob začetku leta ni bilo mogoče predvideti.

F4 – Vzdrževanje športnih objektov – amortizacija

Postavka je bila realizirana v celoti. Sredstva so bila v celoti namenjena za materialne stroške športne dvorane Zreče.

F5 – Vzdrževanje nogometnega igrišča

Tudi ta postavka je bila realizirana v celoti. Sredstva so bila namenjena za vzdrževanje nogometnega igrišča v Zrečah.

F6 – investicijsko vzdrževanje telovadnice Zreče

Postavka je bila realizirana v višini 59,85%. Iz te postavke se je pokrila ureditev obročev na steni športne dvorane Zreče in barvanje stropa v njej. Zaradi neizvedbe zamenjave oken, kljub izdani naročilnici postavka ni bila v celoti realizirana.

F7 – sanacija atletske steze

Postavka je bila v celoti realizirana. Strošek celotne obnove atletske steze je bil v višini 34.319,69 EUR z vključenim 22% DDV.

F8 – ureditev odbojbarskega igrišča pri kotlovnici

Postavka je bila v celoti porabljena. Tako smo v letu 2015 dostavili nekaj mivke na igrišče ter uredili ograjo okoli igrišča, kakor tudi popravili klopi okoli igrišča. Del teh stroškov (v višini 3.185,01 EUR) smo pokrili v letu 2016.

J8 – Deskanje-svetovni pokal na Rogli

Postavka zajema sofinanciranje svetovnega pokala v deskanju na snegu, ki je bil izveden v januarju na Rogli.

R07 – Sofinanciranje kart za kopanje

Dejanska realizacija na tej podpostavki je odvisno od povpraševanja občanov po kartah za kopanje. V letu 2016 je bila postavka realizirana sto odstotno in sicer v višini 90.886,98 EUR.

18059002 Programi za mladino

H6 – Programi za mlade in otroke

Postavka je v celoti realizirana. Iz navedene postavke smo sofinancirali programe društev za mlade in otroke. Na razpis pa sta se prijavila zgolj 2 društva. Iz te postavke smo sofinancirali tudi izvedbo prireditve Veter v laseh.

J6 – Ropotanje v starih Zrečah

Postavka zajema financiranje največje prireditve – Ropotanje v starih Zrečah, katere glavni organizator je Društvo godbenikov Zreče.

19 IZOBRAŽEVANJE

1902 Varstvo in vzgoja predšolskih otrok

19029001 Vrtci

C1 – Plačilo programov – Vrtec Zreče

Postavka je bila realizirana v višini 100%. Občina Zreče je v letu 2016 zagotavljala plačilo razlike med ekonomsko ceno in plačili staršev za programe vrtca v skladu z Zakonom o vrtcih ter Zakonom o uveljavljanju pravic iz javnih sredstev.

C2 – Plačilo programov drugih vrtcev

Postavka je bila realizirana v višini 96,60%. Sredstva so namenjena plačilu razlike do ekonomske cene za naše otroke, ki so vključeni v vrtce v drugih občinah. Postavko je zaradi mesečnega spreminjanja obveznosti plačila razlike do polne cene otrokom, ki obiskujejo vrtce v drugih krajih, zelo težko natančno planirati.

C3 – Investicijsko vzdrževanje

Sredstva so bila 100% porabljena za amortizacijo in vzdrževanje objektov in opreme v Vrtcu Zreče, Stranice in Gorenje.

C5 – Otroci s posebnimi potrebami

V letu 2016 Občina Zreče na podlagi sistematizacije delovnih mest v Vrtcu Zreče sofinancira zaposlitev eni specialni pedagoginji za polni delovni čas, saj je pomoč specialne pedagoginje v letu 2016 potrebovalo na podlagi odločb zavoda za šolstvo kar 9 otrok. Postavka je bila realizirana v višini 92,34%.

C6 – Materialni stroški za vrtec Gorenje

Postavka je bila realizirana v višini 66,24%. Sredstva za pokrivanje materialnih stroškov (ogrevanje, elektrika, voda in komunalne storitve) za vrtec Gorenje se določajo glede na razdelitev materialnih stroškov med Vrtcem, Osnovno šolo in Krajevno skupnostjo in se pokrivajo iz te postavke.

1903 Primarno in sekundarno izobraževanje

19039001 Osnovno šolstvo

B1 - Dodatni program

Postavka je bila v celoti realizirana. Sredstva za dodatni program so bila namenjena pokrivanju stroškov jutranjega varstva vozačev, stroškov dela kuharic za pripravo kosil ter zaposlitvi hišnika.

B2 - Materialni stroški

Postavka je bila 100% realizirana. V skladu z Zakonom o organizaciji in financiranju vzgoje in izobraževanja je lokalna skupnost šolam, katerih ustanoviteljica je, dolžna zagotavljati sredstva za fiksne materialne stroške (ogrevanje, elektrika, voda in komunalne storitve) ter sredstva za zavarovanje objektov.

B3 - Investicijsko vzdrževanje

Postavka je v celoti realizirana. Sredstva so bila namenjena manjšim investicijam v OŠ Zreče.

B5 – Prehrana delavcev

Postavka je bila v celoti realizirana. Sredstva so bila namenjena pokrivanju stroškov prehrane delavcev, ki niso sistemizirani preko Ministrstva za šolstvo in šport.

BB – Osnovna šola v Parku

Ta postavka je bila realizirana 98%. Občina Zreče je v letu 2016 sofinancirala dejavnost osnovnošolskega izobraževanja otrok s posebnimi potrebami v višini 27,08% vseh stroškov šole. Iz proračuna so se pokrivali materialni stroški, stroški amortizacije in dodatni program.

BE – Osnovna šola Glazija

V letu 2016 je OŠ Glazija in Waldorfsko šolo obiskoval en otrok iz Zreč. Ker smo na podlagi 86. člena Zakona o financiranju vzgoje in izobraževanja dolžni pokrivati materialne stroške teh dveh ter stroške zdravnikarja v OŠ Glazija (gre za otroka s posebnimi potrebami) smo ta strošek pokrivali iz te postavke na podlagi prejetih zahtevkov. Postavka je realizirana v višini 95,16%.

BH- OŠ Zreče (ureditev okolice, kritina)

Postavka je realizirana 98,38%. Sredstva so bila porabljena za zamenjavo kritine na OŠ Zreče – stari del. Tako so bila pokrita dela same zamenjave, varnostnega načrta, nadzora. Znotraj te postavke pa smo pokrili še stroške zamenjav nadstreška nad stranskim vhodom v OŠ in prekritje vrtno lope pri OŠ Zreče.

BK – energetska sanacija POŠ Stranice

Postavka je realizirana v višini 100%. Iz te postavke smo pokrili študijo izvedljivosti dveh virov ogrevanja za POŠ Stranice

19039002 Glasbeno šolstvo

BA - Glasbena šola Slov. Konjice

Postavka je bila 100% realizirana. Iz občinskega proračuna so se pokrivali materialni stroški, izobraževanje učiteljev, del splošnih materialnih stroškov ter prehrana zaposlenih.

19039003 Splošno srednje in poklicno šolstvo

BL – prizidek k Srednji šoli Zreče

Postavka je v celoti realizirana. Na podlagi donatorske pogodbe smo Šolskemu centru Slov. Konjice – Zreče pokrili del stroškov za pridobitev potrebne projektantske dokumentacija (IDP, PGD, PZI) za gradnjo povezovalnega objekta v dveh etažah pri Srednji

poklicni in strokovni šoli Zreče, Dravinjska cesta 1, Zreče.

1904 Terciarno izobraževanje

19049001 Višješolsko izobraževanje

B8 – Regijsko študijsko središče Celje

Postavka je bila realizirana v višini 100%. Pod to postavko so se zagotavljala sredstva za delovanje Višje in visoko regijsko središče Celje na podlagi odloka o ustanovitvi.

1905 Drugi izobraževalni programi

19059001 Izobraževanje odraslih

B9 – Izobraževanje odraslih

Postavka je bila realizirana v celoti. Občina Zreče je sofinancirala izvedbo tečajev in delavnic za odrasle, ki jih je izvedel Šolski center Slov. Konjice – Zreče.

1906 Pomoči šolajočim

19069001 Pomoči v osnovnem šolstvu

B4 – Šolski prevozi

Postavka je realizirana v celoti realizirana. Pokrivali so se stroški šolskih prevozov na podlagi cen pridobljenih na javnem razpisu, v skladu z 56. členom Zakonom o osnovni šoli oziroma Pravilnikom o organiziranju šolskih prevozov in povračilu stroškov prevoza v Občini Zreče.

B6 - Ostalo

Postavka je bila realizirana v višini 90,05%. Sredstva so se porabila za obdaritev predšolskih otrok za Dedka Mraza, pokritje stroškov sprejema odličnjakov pri županu, sofinanciranje gledališke predstave OŠ Zreče ob božič,..

D7 - Šola v naravi

Postavka je bila realizirana v višini 93,76%. Občina Zreče je v letu 2016 zagotovila sredstva za zimsko in letno šolo v naravi Osnovnim šolam (OŠ Zreče, OŠ Pod goro, OŠ V parku, OŠ Ob Dravinji), katere obiskujejo učenci iz Občine Zreče. Postavka v celoti ni bila realizirana, saj se dva učenca nista udeležila zimske šole v naravi.

19069003 Štipendije

H5 – Štipendije

Postavka v letu 2016 ni bila realizirana saj Razvojna agencija Savinjske regije ni uspela pri kandidaturi za evropska sredstva in tako ni bil objavljen razpis za štipendije na ravni Savinjske regije, preko katerega smo vsa leta sofinancirali štipendiste iz območja Zreče.

20 SOCIALNO VARSTVO

2002 Varstvo otrok in družine

20029001 Drugi programi v pomoč družini

R15 - Obdaritev novorojencev

Postavka je bila realizirana v višini 95,28 %. Tako je bilo v letu 2016 izplačanih 59 pomoči ob rojstvu otroka, katerim je Občina Zreče prispevala enkratni denarni znesek, in sicer za prvega otroka 100,00 EUR (25 otrok), za drugega otroka 150,00 EUR (29 otrok) in vsakega nadaljnjega otroka 200,00 EUR (5 otrok).

2004 Izvajanje programov socialnega varstva

20049002 Socialno varstvo invalidov

D0 – Izplačilo družinskemu pomočniku

Postavka je bila realizirana v višini 92,71% V letu 2016 je Občina Zreče financirala pravice družinskega pomočnika trem osebam, ki so pravico dobile na podlagi odločbe CSD Slov. Konjice.

D2- Občina po meri invalidov

Postavka je bila v letu 2016 realizirana 90,59%. Sredstva so bila porabljena za izvajanje projekta in nalog iz Akcijskega načrta za neodvisno življenje invalidov v Občini Zreče.

20049003 Socialno varstvo starih

D3 – Socialni transferji za oskrbnine

Postavka je bila realizirana v višini 99%. Občina Zreče je prispevala k plačilu oskrbnine 20 oskrbovancem iz Občine Zreče, ki so oziroma so bili nastanjeni v Lambrechtovem domu, Domu dr. Jožeta Potrča Poljčane, Domu Nine Pokorn, Dom Salomon Trbovlje, Zavodu Hrastovec in Varstveno delovni center Čebela Karitas, Varstveni center Dobrna, Ozara. Žal se število oskrbovancev in višina doplačil z leti povečuje. Višino postavke je težko točno predvideti zaradi spreminjajočih se zneskov iz meseca v mesec, prav tako se osebe med letom nastanjajo v domovih.

DA - Pomoč družini na domu

Postavka je bila realizirana v celoti realizirana. V letu 2016 je 29 občanov koristilo storitev pomoč družini na domu, katero izvaja Lambrechtov dom Slovenske Konjice. Cena storitve je v letu 2016 ostala enaka kot v preteklem letu.

DB – Pogostitev ostarelih

Postavka je bila realizirana v celoti realizirana. Sredstva so bila namenjena za delno pokritje stroškov pogostitve ostarelih starih nad 80 let v Zrečah, na Gorenju in na Stranicah, ki jih organizirajo krajevne organizacije Rdečega križa Zreče ter pogostitev članov društva Sožitje.

20049004 Socialno varstvo materialno ogroženih

D4 – Pogrebni stroški

Postavka je bila v letu 2016 realizirana v celoti. Pogrebne stroške smo poravnali za pet pokojnih brez svojcev oziroma svojcev brez ali z minimalnim dohodkom.

D6 – Letovanje šolskih otrok - kolonija

Postavka je bila realizirana v višini 100,00%. Občina Zreče je v letu 2016 zagotovila sredstva za počitniško letovanje 9 otrok iz socialno ogroženih družin iz območja Občine Zreče.

D8 - Druge socialne storitve

Postavka je bila v letu 2016 v višini 100%. Iz te postavke se pokrivajo denarne socialne pomoči in subvencije najemnin, katerih je iz leta v leto več.

20049006 Socialno varstvo drugih ranljivih skupin

D1 – Občinski odbor RK

Postavka je bila realizirana v višini 100,00%. Sredstva so bila namenjena za redno dejavnost Območnega združenja Rdeči križ Slovenske Konjice, ki izvaja socialno varstvene programe za potrebe Občine Zreče.

D5 - Dotacije humanitarnim društvom

Postavka je bila realizirana v višini 100%. Sredstva so se dodelila na podlagi javnega razpisa vsem tistim izvajalcem, ki imajo sedež v Občini Zreče oziroma imajo sedež izven Občine Zreče, vendar so njihovi aktivni člani tudi občani Občine Zreče in izpolnjujejo druge pogoje določene z javnim razpisom. Iz te postavke je Občina Zreče v letu 2016 sofinancirala 33 programov humanitarnih društev oziroma drugih društev.

22 SERVISIRANJE JAVNEGA DOLGA

2201 Servisiranje javnega dolga

22019001 Obveznosti iz naslova financiranja izvrševanja proračuna - domače zadolževanje

N5 – 20 stanovanjski blok - kredit

Postavka zajema dolgoročni kredit SSRS (20 let), ki se izteče v letu 2023.

N7 – Nakup stanovanj

Postavka zajema odplačilo dolgoročnega kredita pri SSRS za 2 stanovanji, ki smo ju kupili od izvajalca Special Ribič PVC (25 let) in se izteče v letu 2030.

N8 – Preureditev podstrešja CR 11A

Ta postavka zajema le še odplačilo dolgoročnega kredita PBS (10 let) in se izteče v letu 2017.

R14 – Okvirni kredit – obresti in provizija banke

V letu 2016 smo tako kot pretekla leta zaradi morebitnih likvidnostnih težav sklenili pogodbo za kratkoročni likvidnostni kredit z Delavsko hranilnico. Ker kredita ni bilo treba koristiti niso nastali stroški za obresti, so pa nastali stroški odobritve kredita v višini 100,55 EUR.

T5 – Vrtec in adaptacija OŠ Stranice

V letu 2016 je bilo za odplačilo kreditov za Osnovno šolo in vrtec Stranice porabljenih 44.477,97 EUR. Realizacija je 99,82%.

23 INTERVENCIJSKI PROGRAMI IN OBVEZNOSTI

2302 Posebna proračunska rezerva in programi pomoči v primerih nesreč

23029001 Rezerva občine

S1 – Proračunska rezerva – elementar

Postavka je realizirana 100 %, v skladu s planom ter zajema sanacijo plazu Gorenak-Ibralič z nadzorom in varnostnim načrtom, asfaltiranje ceste na plazu Brinjeva gora, sanacijo podpornega zidu Matul z nadzorom, intervencijska dela ob neurju na Stranicah (toča), finančna pomoč občanom po neurju na Stranicah, geodetske posnetke za izdelavo projektne dokumentacije ter finančna pomoč občanu po požaru v letu 2012.

ŠT. DOK.	PLAČILO	ZNESEK	NAMEN
1002314	18.1.2016	427,00	SING&S,LJUBEČNA-VARNOSTNI NAČRT

1000779	2.6.2016	341,60	JUSTIN,ROG.S.-IZDELAVA VARNOSTNEGA NAČRTA ZA SANAC
1001034	4.7.2016	305,00	JUSTIN,ROG.S.-IZD. VARNOSTNEGA NAČRTA ZA SANAC. PLAZU
1001117	12.7.2016	23.407,53	ZDOVC-BRAČKO,SV. ŠTEFAN-SANAC. PLAZU LOŠKA GORA 6 IN
1001119	20.7.2016	11.039,44	GMI,SL.K.-IZVEDBA DEL (BRINJEVA GORA, ZLAKOVA,BRE
1001193	29.7.2016	732,00	GRADING,MB-IZVEDBA GRADBENEGA NADZORA PRI SANACIJI
1001239	1.8.2016	1.451,80	ZDOVC-BRAČKO,SV. ŠTEFAN-IZDELAVA MULDE LOŠKA GORA 6
1001288	10.8.2016	21.092,15	ZDOVC-BRAČKO,SV. ŠTEFAN-SANAC. PLAZU LOŠKA GORA 6
1001369	26.8.2016	732,00	GRADING, MB-GRADBENI NADZOR PRI SANACIJI PLAZU, BE
1001602	3.10.2016	3.060,90	JOŽE SOJIČ,STRANICE-08/2016-POPR. CEST PO NEURJU-ST
1001609	3.10.2016	366,00	GEOMETRA,SL.B.-GEODETSKI POSNETEK BREŽINE POTOKA P
1001962	21.11.2016	854,00	PGD,ZREČE-ČIŠČ PROPUSTOV 2016
1002041	5.12.2016	1.903,20	FIJAVŽ STANE,STRANICE-SANAC. CEST PO NEURJU
1002050	5.12.2016	1.960,00	JOŽE SOJIČ,STRANICE-10/2016-ČIŠČ. JARKOV,PROPUSTOV
0000747	7.12.2016	5.000,00	HOHLER JANJA,MATJAŽ,KOROŠKA VAS 13A,ZREČE
1002208	27.12.2016	7.536,55	KOVAČ JOŽE,ZREČE-Sanacija zidu - Matulj
1002228	28.12.2016	305,00	GEOMETRA,SL.B.-GEODETSKI NAČRT ZA SANACIJO BREŽINE
0000795	28.12.2016	500,00	KALŠEK BORIS-FINANČNA POMOČ NEURJE 15.8.2016
0000796	28.12.2016	500,00	JELENKO FRANC-FINANČNA POMOČ NEURJE 15.8.2016
1002241	29.12.2016	732,00	GRADING,MB-GRADBENI NADZOR PRO IZVEDBI SANACIJE PO
R4-10	31.12.2016	11.753,83	IZLOČITEV REZERVE ZA LETO 2016

2303 Splošna proračunska rezervacija

23039001 Splošna proračunska rezervacija

S2 - Splošna proračunska rezervacija

Splošna proračunska rezervacija predstavlja del nerazporejenih sredstev ki se lahko porabijo za nepredvidene namene. Tudi ta rezerva je bila oblikovana v skladu z zakonodajo, ki določa, da sredstva proračunske rezervacije ne smejo presežati 2 % prihodkov iz bilance prihodkov in odhodkov. Postavka je realizirana v višini 8.219,62 EUR, kar je 102,75%. V letu 2016 smo sredstva iz te postavke namenili za pomoč ob izdaji zbornikov različnih društev, pridobitev certifikata zlati kamen, digitalizacijo dveh knjig za internetno stran Občine Zreče, nakup stolov za potrebe TD Resnik-Rogla, delno plačilo kipa Skumavca na Resniku, izvedbo projekta Otroci pojejo slovenske pesmi.

4002 REŽIJSKI OBRAT

02 EKONOMSKA IN FISKALNA ADMINISTRACIJA

0202 Urejanje na področju fiskalne politike

02029001 Urejanje na področju fiskalne politike

M16 – Vodno povračilo

Višina vodnega povračila je odvisna na eni strani od dejansko porabljene in zaračunane vode, na drugi strani pa od dejanskih plačil le-te. Ta odhodek, moramo odvesti v državni proračun na podlagi odmernih odločb za določeno leto. Odmerjena so bila sredstva v višini 26.626,00 EUR. Po porabi je bila realizacija v višini 25.109,35 EUR. Realizacija postavke v letu 2016 je bila realizirana v višini 94,30%.

06 LOKALNA SAMOUPRAVA

0601 Delovanje na področju lokalne samouprave ter koordinacija vladne in lokalne ravni

06019001 Priprava strokovnih podlag s področja lokalne samouprave ter strokovna pomoč lokalnim organom in službam

0603 Dejavnost občinske uprave

06039001 Administracija občinske uprave

M13 – Stroški režije

V tej postavki so zajete osnovne plače zaposlenih v Režijskem obratu Občine Zreče, dodatek na delovno dobo, splošni dodatki, položajni dodatek, boleznine, regres za letni dopust, stroški prehrane med delom, prevoz, povečan obseg, kilometrina in dnevnice za službena potovanja,

prispevki ter določeni materialni stroški. Realizacije postavke je v višini 189.033,37 EUR oz. 94,52% in je nekoliko nižja od zadnjega veljavnega plana za leto 2016 v višini 200.000,00 EUR.

08 NOTRANJE ZADEVE IN VARNOST

0802 Policijska in kriminalistična dejavnost

08029001 Prometna varnost

L5 – Stroški prometne varnosti in preventive

Sredstva so v prvi vrsti namenjena in tudi porabljena za preventivo. Iz postavke se je v višini 2.500 EUR tudi sofinancirala pomoč pri delovanju Združenja šoferjev in avtomehanicov v Občini Zreče. Postavka je bila realizirana v višini 12.593,72 EUR ali 93,29%.

11 KMETIJSTVO, GOZDARSTVO IN RIBIŠTVO

1104 Gozdarstvo

11049001 Vzdrževanje in gradnja gozdnih cest

L4 – Gozdne ceste

Postavka je realizirana v višini 23.602,46 EUR v skladu s planom Zavoda za gozdove ter koncesijskimi sredstvi.

L40 – Gozdne ceste-redno vzdrževanje

Sredstva so bila namenjena za vzdrževanje gozdnih cest iz občinskih sredstev in je bila realizirana v višini 10.218,95 EUR.

12 PRIDOBIVANJE IN DISTRIBUCIJA ENERGETSKIH SUROVIN

1206 Urejanje področja učinkovite rabe in obnovljivih virov energije

12069001 Spodbujanje rabe obnovljivih virov energije

1207 Urejanje nadzor in oskrba z drugimi vrstami energije

12079001 Oskrba s toplotno energijo

13 PROMET, PROMETNA INFRASTRUKTURA IN KOMUNIKACIJE

1302 Cestni promet in infrastruktura

13029001 Upravljanje in tekoče vzdrževanje občinskih cest

L11 – Letno vzdrževanje

Sredstva so bila namenjena za najnujnejša vzdrževalna dela na lokalnih cestah v skladu s Pravilnikom o rednem vzdrževanju javnih cest ter Plana rednega letnega vzdrževanja lokalnih cest za leto 2016. Postavka je bila realizirana v višini 192.594,08 in zajema še del neplačanih obveznosti iz leta 2015.

L12 – Zimsko vzdrževanje

Sredstva na tej postavki so bila namenjena za zimsko vzdrževanje lokalnih cest in zajemajo izvedbo zimske službe v letu 2016, torej del zimske sezone 2015/2016 in del zimske sezone 2016/2017. Postavka je bila realizirana v višini 82.034,98 ali 100%.

13029002 Investicijsko vzdrževanje in gradnja občinskih cest

L135– Sanacija LC Padeški vrh-Gorenje-Zg. Zreče

Postavka je bila realizirana v višini 145.478,56 EUR, kar je 82,66 %. Glavnina sredstev je bila porabljena za izvedbo del izvajalca Asfalti Ptuj v višini 134.901,16€. Ostala sredstva so se porabila za stroške izdelave DIIP-a in varnostnega načrta, ter gradbenega nadzora in koordinatorja varstva pri delu. Zadnja situacija izvajalca v višini 30.095,54 EUR pa je zapadla v leto 2017, kar se zagotovi z rebalansom proračuna za leto 2017.

L136– Rekonstrukcija LC 440261 Brezje-Koroška vas

Postavka je realizirana v skladu s planom in je obsegala dokončanje rekonstrukcije lokalne ceste s čimer je projekt v celoti zaključen.

L13D-Investicijsko vzdrževanje lokalnih cest

Postavka je bila realizirana v višini 48.532,45 EUR, kar je 85,14%. Sredstva so se porabila za sanacijo zajede na vodotoku dol vodno od domačije Loška gora pri Zrečah 25 (pri Črešnarju). Sanacijo dela vozišča na LC Bukovlje-Čretvež v višini 10.581,82, sanacijo dela vozišča na Kovaški cesti v Zrečah v višini 2.651,19. Za izgradnjo muld ob LC Gračič in pri Ulipiju v višini 6.200,00.

L14B – Cesta Božje

Realizacija postavke v višini 943,80 EUR je bila porabljena za izdelavo geodetskega posnetka.

L14K – Pločnik PETROL

V proračunu 2016 – veljavni plan je predvidena višina postavke znašala 51.200,00 EUR. realizacija postavke je 42.390,09 EUR in je v skladu z končno situacijo izvedenih del. Dela na

objektu so izvedena, bančna garancija je pridobljena.

L14M-modernizacija ceste Pirš-Dom krajanov

Postavka je bila realizirana v višini 1.781,20 za naročilo geoteničnega mnenja, geodetskega načrta ter izvedbo sondažnih izkopov. Postavka je bila realizirana 22,27% ker še v letu 2016 nismo prejeli naročenega Projekta za izvedbo.

L14O – Dediščina s kolesom SI-HR

Realizacija postavke v višini 4.002,60 EUR je bila porabljena za pripadajoči delež naše občine za izdelavo prijave na javni razpis ININTEREG SI – HR v višini 2.905,88 EUR in pregleda zaključne prijave na javni razpis v višini 1.096,78 EUR, ter je nekoliko nižja od plana 2016 v višini 5.000,00 EUR

13029003 Urejanje cestnega prometa

L13J – Ureditev prometa pri OŠ Zreče

Sredstva so bila planirana za izdelavo projektne dokumentacije IDZ, PGD in PZI za izvedbo izogibalšča pri osnovni šoli Zreče

L3 – Signalizacija in označevanje

Sredstva so bila namenjena obnovi in na novo zarisani horizontalni prometni signalizaciji in dopolnitvi oz. zamenjavi dotrajane vertikalne prometne signalizacije. Postavka je bila realizirana v višini 16.431,16 oz. 109,54%.

L81 – Banka cestnih podatkov

Realizirana sredstva na tej postavki so 58,56% vseh planiranih sredstev. Realizacija je v delno izvedena v skladu s pogodbo Axis d.o.o. za vzdrževanje in posredovanje podatkov BCP ter gostovanje na strežniku Maximus.

L82 - Izdelava celostne prometne strategije občine Zreče

Sredstva na tej postavki so bila porabljena v višini 36.661,00 oz. 100% in sicer v celoti za izdelavo Celostne prometne strategije, ki jo kot pogodbeni izvajalec pripravlja podjetje ZUM d.o.o. iz Maribora.

13029004 Cestna razsvetljava

M3 – Najem oporišč za javno razsvetljava

Sredstva namenjena najemu oporišč za javno razsvetljava so bila realizirana v višini 1.228,71 EUR.

M4 – Tokovina za javno razsvetljava

Postavka je realizirana v višini 37.294,32 EUR, kolikor je znašala poraba električne energije za leto 2016

M5 – Vzdrževanje javne razsvetljave

Postavka je realizirana v višini 19.902,02 EUR s čimer so bili poplačani vsi stroški za redno vzdrževanje JR. Predstavlja pa 79,61 % realizacijo plana.

13029006 Investicijsko vzdrževanje in gradnja državnih cest

L79– Levi zavijalec in pločnik Stranice - Korošec

Postavka je realizirana malenkost pod planom in je obsegala izvedbo geodetskega posnetka, geomehanskega poročila in izvedba sond za potrebe geomehanskega poročila.

15 VAROVANJE OKOLJA IN NARAVNE DEDIŠČINE

1502 Zmanjševanje onesnaženja, kontrola in nadzor

15029001 Zbiranje in ravnanje z odpadki

M14 – Okoljska dajatev - odpadki

Sredstva so strogo namenska, kar pomeni, da morajo biti porabljena za namen zbiranja, sortiranja in odlaganja odpadkov (investicije). Poraba je bila namenjena za zapiranje odlagališča CERO Slov. Konjice in za fiksne stroške upravljanja CERO Slov. Konjice. Realizacija v letu 2016 je v višini 28.558,96 EUR, kar presega za 14,24% od zastavljenega plana.

M36 – Kamnolom Zreče Gračič

Postavka ni bila realizirana 93,45% glede na plan 2016, za izdelavo idejnega osnutka projekta za ustavitvev rudarskih del v kamnolomu in končno sanacijo.

M39 – CERO II Pragersko

Sofinancerski delež Občine Zreče za pokrivanje CERO II. Pragersko je nekaj preko 210.000,00 € in jih bo Občina Zreče zagotovila v treh letih po 70.000,00 €/leto v skladu z dogovorom med Občino Zreče in Občino Slov. Bistrica. V letu 2016 je realizacija skladna s planom. V letošnjem letu se z zadnjim plačilom v višini 66.126,98 EUR obveznost v celoti pokrije.

15029002 Ravnanje z odpadno vodo

M12 - Kanalizacija

S sredstvi postavke smo izvajali vzdrževanje obstoječega kanalizacijskega sistema, kateri je v upravljanju RO Občine Zreče, za potrebna dela za ureditev odvajanja z javnih površin na ločen sistem kanalizacije Zreče ter za potrebno čiščenje fekalne in meteorne kanalizacije na določenih odseki. Odhodki so bili planirani v višini 98.665,90 EUR, realizirani pa v višini 42.297,64 EUR, (42,86%). Ostala sredstva so bila planirana za kanalizacijo Rudniška cesta mimo Uniorja in Atrasa do Dravinje pa je bila izvedena do konca leta in tako plačana v letu 2017

M30 – Čistilna naprava Nune

Sredstva so bila porabljena za plačilo vzdrževalnih del na ČN Nune in stroškov obratovanja ČN Nune. V obratovalnem letu je bilo potrebnih manj aktivnosti na ČN Nune kot smo predvideli, v naslednjem obdobju bo pa potrebno na ČN Nune zamenjati dotrajane sklope, za kar bo potreben večji znesek. Sredstva so porabljena v višini 82,75%. Odhodki so bili planirani v višini 5.000,00 EUR; realizirani pa v višini 4.137,57 EUR.

M44 - Zg. Zreče 1 projektna dokumentacija za fekalno kanalizacijo

Realizacija se nanaša na izdelavo projektne dokumentacije PGD, PZI za izgradnjo komunalne infrastrukture za novo stanovanjsko naselje Dobrava – Stanojevič v višini 7.800,00 EUR in za izgradnjo kanalizacije Hren – Vidner delno plačilo v višini 6.202,79 EUR in ostali manjši del v višini 1.333,00 EUR za izdelavo izvedbenega načrta sekundarne kanalizacije za PTC Trznica Zreče. Realizacije postavke je v višini 15.383,79 EUR oz. 69,93% in je nižja od zadnjega veljavnega plana za leto 2016 v višini 22.000,00 EUR. Razlika se prenese v leto 2017.

M48 – Čistilna naprava Zreče

Sredstva so bila porabljena za plačilo stroškov obratovanja ČN Zreče. V obratovalnem letu je bilo potrebnih tudi nekaj aktivnosti na ČN Zreče, za preureditve v namen boljšega in cenejšega obratovanja. Sredstva so porabljena v višini 100%. Odhodki so bili planirani v višini 143.237,40EUR, realizirani pa v višini 143.237,40EUR, to je 100%.

1504 Upravljanje in nadzor vodnih virov

15049001 Načrtovanje, varstvo in urejanje voda

M19 – Ureditev struge Dravinje in Tesnice

Sredstva v višini 8.887,70 EUR so bila namenjena izdelavi projektne dokumentacije za izgradnjo mostu »Špicgora« z vodnogospodarsko ureditvijo struge.

1505 Pomoč in podpora ohranjanju narave

15059001 Ohranjanje biotske raznovrstnosti in varstvo naravnih vrednot

16 PROSTORSKO PLANIRANJE IN STANOVANJSKO KOMUNALNA DEJAVNOST

1602 Prostorsko in podeželsko planiranje in administracija

16029001 Urejanje in nadzor na področju geodetskih evidenc

L6 – Geodetske storitve

Postavka je realizirana v višini 8.745,60 EUR. Izvedle so se planirane odmere razen dveh, kjer ni bilo doseženega dogovora z lastniki.

M7 – Geodetske storitve

V proračunu 2016 – veljavni plan je predvidena višina postavke znašala 8.000,00 EUR.. Realizacija v letu 2016 (geodetski posnetki vodovodnih tras, kanalizacije) znaša 4.124,00 EUR. postavka je realizirana delno zaradi manjšega obsega dela. Določen obseg dela je bil realiziran iz postavke - Vodooskrba M11.

16029002 Nadzor nad prostorom, onesnaževanjem okolja in narave

J92 – Čistilna akcija

Postavka je realizirana skoraj 100%, oziroma 99,25% glede na plan 2016. Postavka zajema čistilne akcije oz. odvoz kosovnih odpadkov po krajevnih skupnostih v Občini Zreče v spomladanskem delu leta, ter čistilno akcijo reke Dravinje. Čistilno akcijo smo izvedli s pomočjo društev v Občini, v sodelovanjem s podjetjem Saubermacher Slovenija d.d.. Glavni strošek predstavlja namestitve in odvoz kontejnerjev, ter ločevanje kosovnih in mešanih odpadkov po potrebi, ter nabava potrebnih pripomočkov, pri sami izvedbi čistilne akcije.

1603 Komunalna dejavnost

16039001 Oskrba z vodo

M11 - Vodooskrba

Podpostavka Vodooskrba je bila v proračunu za leto 2016 predvidena v višini 260.000,00EUR. Z rebalansom smo postavko zmanjšali na 246.500,00 EUR. Sredstva so bila porabljena v višini 212.837,39. Postavka je torej realizirana v višini 86,34%. Sredstva predstavljajo porabo sredstev

od pobrane vodarine. Zajeti so stroški rednega mesečnega vzorčenja vode iz javnih vodovodov v občini Zreče, stroški razširjene analize dveh vzorcev letno, na enem od vodnih virov. Vzorčenje razširjene analize pomeni analizo vode po vseh prisotnih elementih v vzorcu vode. Elementov v vzorcu za razširjeno analizo je okrog tristo. Število vzorcev razširjene analize predpisuje upravljavec vodovodnih sistemov zakonodaja. Število predpisanih razširjenih analiz je tudi odvisno od kvalitete vode v vodooskrbnem sistemu. Redno vzorčenje je dolžan zagotavljati po zakonu izvajalec javne službe oskrbe s pitno vodo, izvaja pa ga Nacionalni laboratorij za zdravje - Celje po pogodbi. Zajeti so tudi stroški odgovorne osebe, ki jo mora izvajalec javne službe oskrbe s pitno vodo imeti zagotovljeno na način, kot je določena po zakonu. Režijski obrat občine Zreče ima za to delo sklenjeno pogodbo z zunanjim sodelavcem. Planirana so tudi sredstva za nabavo materiala za izvajanje internega vzorčenja vodnih virov pitne vode občanom, ki niso vključeni v javni vodooskrbni sistem. V podpostavki vodooskrba so zajeti tudi stroški režije, tiskanja položnic in poštnih storitve, ki nastanejo na podlagi pogodbenega razmerja zaradi vzdrževanja programa za obradno vodarine, katerega avtor in skrbnik je podjetje BASS iz Celja. Stroški vzdrževanja vodovoda in stroški, ki nastanejo pri mesečnih in letnih popisih števecov in vzdrževanju okolice objektov ter kontrole vodovodnega sistema v smislu preventive ter stroški porabljene električne energije, ki so prav tako zajeti v tej podpostavki ter stroški investicijskega vzdrževanja, kar pomeni zamenjava dotrajanih elementov na magistralnem vodu v smislu sodobnih materialov in izboljšanja funkcioniranja elementov s sistemu kot celota, to je za vodovode v upravljanju RO Občine Zreče, vodovodni sistem Zreče 1 in 2, vodovodni sistem Fijavž, vodovodni sistem Brinjeva Gora 1 in 2, vodovodni sistem Resnik, vodovodni sistem Skomarje, vodovodni sistem Zlakova in v soupravljanju vodovod Stranice. Za vodovodni sistem Gorenje nad Zrečami pa smo iz postavke vodooskrba izvajali aktivnosti rednega nadzora (Nacionalni laboratorij za zdravje Celje) in notranjega nadzora ter stroške odgovorne osebe. Pri podpostavki vodooskrba so zajeta tudi sredstva potrebna za investicijsko vzdrževanje. V postavki vodooskrba M11 so še zajeta sredstva potrebna pri izvajanju obračuna vodarine in pripadajočih dajatev. Stroški delovnih sredstev (delovne postaje, tiskalnik, tiskovine...) in stroški za vzdrževanje programske opreme potrebne za obdelavo podatkov po standardih predpisanih za omenjeno izvajanje del.

M32 – Magistralni vodovod

Planirana sredstva so bila namenjena za pridobitev služnosti. Sredstva so bila porabljena v višini 2.861,32. Postavka je torej realizirana v višini 95,38%, kar je v skladu s predvidenim planom.

16039002 Urejanje pokopališč in pogrebna dejavnost

M17 – Pokopališče

Postavka je realizirana 104,51% in je v okviru planiranega. Predstavlja vzdrževanje novega in starega pokopališča, to je košnja zelenic, obrezovanje okrasnega grmičevja in okopavanje, vzdrževanje tlakovanih poti, odvoz smeti, ostalo urejanje po dogovoru in potrebi itd...

16039005 Druge komunalne dejavnosti

J91 – Urejanje okolja

V tej postavki je realizacija dosežena v višini 112,32 % glede na plan 2016. Postavka obsega spomladanska ureditvena dela, kot so, obrezovanje dreves, namestitve dodatnih košev za smeti, čiščenje pri ekoloških otokih pri blokkih, pobiranje papirja in ostalih smeti v centru Zreč. Postavka zajema tudi urejanje vseh cvetličnih otokov (zasaditev s sezonskim cvetjem, okopavanje, zalivanje...), izpraznjevanje košev za smeti, pleskanje klopi, redno letno vzdrževanje stopnic (pometanje, menjava polomljenih plošč), pleskanje mostnih ograj in avtobusnih postajališč, itd...

J95 – Košnja zelenic

Postavka zajema košnjo in pospravljanje zelenih javnih površin v centru Zreč in na Rogli dvakrat letno. Realizacija je v višini 20.036,15 EUR, kar znaša 97,74% glede na plan 2016.

J96 – Zbirni center

Upravljanje vodi podjetje Saubermacher Slovenija d.d., s katerim ni stroškov. Realizacija je dosežena v višini 5.220,00 EUR, kar predstavlja 49,71 % na plan 2016. Strošek zajema pridobitev idejnega projekta za nadgradnjo oz. posodobitev zbirnega centra, za kar je potrebno gradbeno dovoljenje.

J98 – Novoletna okrasitev

Postavka je namenjena za novoletno okrasitev centra Zreč, to je montaža in demontaža svetlečih okraskov, predvsem na drogove javne razsvetljave in drugod. Realizacija je v višini 8.561,20 EUR, to je 100,00%, glede na plan 2016.

1605 Spodbujanje stanovanjske gradnje

16059001 Podpora individualni stanovanjski gradnji

16059002 Spodbujanje stanovanjske gradnje

N9 – Pridobivanje neprofitnih stanovanj

Planirana sredstva niso bila porabljena in bodo prenesena v naslednje proračunsko obdobje.

1606 Upravljanje in razpolaganje z zemljišči (javno dobro, kmetijska, gozdna)

16069002 Nakup zemljišč

L7 – Odkup zemljišč

Postavka je realizirana v višini 24.150,43 EUR in je bila namenjena planiranim odkupom zemljišč.

22 SERVISIRANJE JAVNEGA DOLGA

2201 Servisiranje javnega dolga

22019001 Obveznosti iz naslova financiranja izvrševanja proračuna-domače zadolževanje

M0 – Dolgoročni kredit 2011 (800.000,00 EUR)

Dolgoročni kredit iz leta 2011 v višini 800.000,00 EUR je za dobo dvajset let. V letu 2016 je bilo za odplačilo glavnice in obresti porabljenih 47.980,78 EUR.

M01 – Dolgoročni kredit 2011 (300.000)

Drugi kredit, ki smo ga zaradi financiranja velikih projektov na področju komunalne infrastrukture v letu 2011 morali koristiti, je 300.000,00 EUR. Za odplačilo glavnice in obresti je bilo v letu 2016 porabljenih 18.295,57 EUR sredstev.

M02 – Dolgoročni kredit 2012 (1.700.000,00)

V letu 2012 se je morala Občina Zreče zaradi večjega števila investicij na področju komunale dodatno zadolžiti v višini 1.700.000,00 EUR za dobo 20 let. Iz tega naslova so bile v letu 2016 plačane obresti in glavnica v višini 121.237,37 EUR.

M03 – Dolgoročni kredit 2013 (449.000,00)

Za zagotavljanje lastnih sredstev pri izgradnji investicij na področju komunale (Centralne čistilne naprave Zreče in primarnega kolektorja) v letu 2013 je bila nujna dodatna zadolžitev za 449.000,00 EUR, za dobo 15 let. V letu 2016 smo za plačilo glavnice in obresti porabili 43.196,55 EUR.

M1 – Dolgoročni kredit 2010 (500.000,00)

V letu 2010 smo se zaradi financiranja velikih projektov na področju komunalne infrastrukture zadolžili za 500.000,00 EUR. V letu 2016 je bilo za odplačilo glavnice in obresti tega kredita porabljenih 31.303,01 EUR.

POSOJILODAJALEC	1.1.2016	ČRPANJE	ODPLAČILA	31.12.2016	NAJEM KRED.	KONEC KRED.
UNICREDIT BANKA SLOVENIJA D.D.	200.359,40	0,00	37.567,20	162.792,20	16.12.2005	30.04.2021
POŠTNA BANKA SLOVENIJE D.D. BA	4.383,20	0,00	2.920,80	1.462,40	31.05.2007	15.07.2017
BANKA CELJE D.D. združitev z ABANKO	371.795,00	0,00	25.641,00	346.154,00	03.08.2010	15.07.2030
STANOVANJSKI SKLAD REPUBLIKE S	24.986,24	0,00	1.679,19	23.307,05	13.12.2005	15.11.2030
UNICREDIT BANKA SLOVENIJA D.D.	635.897,60	0,00	41.025,60	594.872,00	23.06.2011	15.07.2031
ADDIKO BANK D.D.	1.438.460,00	0,00	87.180,00	1.351.280,00	03.07.2012	30.06.2032
BANKA CELJE D.D. združitev z ABANKO	6.259,72	0,00	6.259,72	0,00	16.12.2005	15.04.2016
BKS BANK AG	240.000,00	0,00	15.000,00	225.000,00	06.12.2011	15.01.2032
STANOVANJSKI SKLAD REPUBLIKE S	136.002,57	0,00	17.885,68	118.116,89	12.11.2002	15.04.2023
DELAVSKA HRANILNICA D.D.	389.133,20	0,00	29.933,40	359.199,80	20.09.2013	31.12.2028
MINISTRSTVO ZA GOSPODARSKI RAZ	0,00	107.430,00	0,00	107.430,00	22.06.2016	16.09.2026
SKUPAJ	3.447.276,93	107.430,00	265.092,59	3.289.614,34		

5001 KRAJEVNA SKUPNOST ZREČE

PRIHODKI

prejeta sredstva iz proračuna občine za delovanje	5.313,00
prejeta sredstva iz proračuna občine za ceste	48.000,00
prejeta sredstva iz proračuna občine za investicije	48.842,00
prihodki od najemnin za objekte	41.642,17
prihodki od grobnine	4.740,00
drugi izredni prihodki	1.700,00
SKUPAJ	150.237,17

Skupni prihodki Krajevne skupnosti v letu 2016 znašajo **150.237,17 EUR** in so realizirani v višini **98,10 %**. Proračun 2016 je bil planiran v višini **153.150,01 EUR**. Prihodki so razdeljeni na prejeta sredstva iz občinskega proračuna za tekočo rabo, prejeta sredstva iz občinskega proračuna za investicije, prihodke od premoženja in na nedavčne prihodke.

ODHODKI

materialni stroški	2.827,90
odhodki za kamnolom	1.033,70
urejanje okolja	4.793,05
letno vzdrževanje cest	51.109,68
zimsko vzdrževanje cest	6.913,55
investicije v ceste	10.797,35
vzdrževanje stavb	11.736,34
dotacija društvom	6.538,00
vzdrževanje pokopališča in vežice	2.760,27
stroški za vzdrževanje in zavarovanje vozila	494,29
zavarovanje premoženja KS	1.169,15
stroški ob krajevnem prazniku	4.491,38
sredstva namenjena za člane sveta KS	3.291,70
razno	458,00
provizija	7,52
investicije v javno razsvetljavo	10.958,19
cesta Sv. Martin II. del	4.001,60
vzdrževanje javne razsvetljave	6.350,13
SKUPAJ	129.731,80

Skupni odhodki v letu 2016 znašajo **129.731,80 EUR** in so realizirani v višini 84,71 odstotkov. Planirani pa so bili v enaki višini kot prihodki, torej **153.150,01 EUR**. Odhodki so razdeljeni na štiri skupine: tekoči odhodki, tekoči transferi, investicijski odhodki in investicijski transferi.

V letu 2016 je Krajevna skupnost Zreče sredstva namenila za naslednja področja:

1. KOMUNALNO GOSPODARSTVO

Pokopališče:

- Redno vzdrževanje in urejanje,
- Zasaditev manjkajočega okrasnega grmičevja in dreves,
- Delna ureditev novih žarnih grobov.

Kanalizacija:

Redno vzdrževanje kanalizacijskih napeljav, popravilo poškodb in zamašitev cevi, ureditev jaškov in pokrovov, sanacija propustov in jaškov.

Vzdrževanje stavb:

- tekoče vzdrževanje nepremičnin v lasti KS.

Okolje in prostor:

Urejanje in redno vzdrževanje zelenih površin – košnja, urejanje zelenic, obrezovanje grmovnic, cvetlični otoki, koši za smeti, pešpoti, klopi, odvoz smeti, obrezovanje dreves, vzdrževanje otroških igrišč, ureditev ekoloških otokov, kjer še to ni bilo izvršeno, redno vzdrževanje zbirnega centra za kosovne odpadke, spomladanska čistilna akcija vseh zelenic in struge Dravinje, sodelovanje pri projektu »Ohranimo čisto Slovenijo«, redno vzdrževanje poslovnega objekta PTC Zreče, redno vzdrževanje poslovne tržnice Zreče, organizacija za okrasitev mesta Zreče (ob prazniku Občine Zreče in v času novoletnih ter ostalih praznikov), organizacija prireditve ob prazniku MESTA ZREČE.

Poleg naštetega smo v letu 2016 uredili še:

- Obrezovanje vej visokih dreves pri blokkih in ostalih ustanovah.

Kamnolom:

- redni nadzor zaščitnih mrež (dvakrat letno – nadzornik z licenco) in samega kamnoloma,
- delna sanacija platoja kamnoloma.

2. DRUGE JAVNE POTREBE

Dotacije društvom:

- društvom se dodelijo sredstva na podlagi vloge.

Govori po pogodbi:

- KS ima sklenjeno pogodbo z izvajalci, da na pogrebih spregovorijo nekaj besed o pokojnem.

Prevozno sredstvo:

- KS ima v lasti avtomobil, katerega je potrebno vzdrževati in zavarovati.

Krajevni praznik:

- tukaj so planirana sredstva za izvedbo prireditve ob krajevnem prazniku »Mesta Zreče«.

Zavarovanje:

- Premoženje, ki je v lasti KS moramo zavarovati in tukaj so planirana ta sredstva.

3. INVESTICIJE

Vodooskrba:

Redno vzdrževanje in popravila vodovodnega omrežja – cevovodov, črpalk, rezervoarjev, opreme in tekoče sanacije okvar, sprotne posodobitve na črpališčih in rezervoarjih, kjer še niso bila izvršena obnovitvena dela ter izvrševanje rednih analiz pitne vode in interno vzorčenje. Odplačilo kredita vodovod Brinjeva gora.

Javna razsvetljava:

Redno vzdrževanje: sprotna zamenjava žarnic in zamenjava oporišče – postopno.
Sofinanciranje zemeljskega kabla za javno razsvetljavo Gračič.

4. CESTNO GOSPODARSTVO

Vzdrževanje cest:

Letno vzdrževanje cest, bankin, asfaltnih površin – udarne jame, zimsko vzdrževanje cest, pločnikov, stopnic – pluženje in posipavanje, spomladansko čiščenje asfaltnih površin (pometanje) v mestu Zreče. Vzdrževanje in čiščenje občestnih jarkov, jaškov in propustov, obrezovanje dreves in grmovja ob cestah, asfaltna preplastitev cest na mestih prekopov za razne napeljave – vodovod, plin, catv ter ureditev cest – zemeljska dela in asfaltiranje.

5. DELOVANJE KS

Drugi osebni prejemki:

- tukaj so planirana sredstva za sejnine članov sveta KS, ki jo prejmejo ob koncu leta, glede na udeležbo na sejah sveta KS.

Materialni stroški:

- za lažje delovanje sveta KS in morebitne druge stroške ima KS na tej podpostavki planiranih nekaj sredstev.

Nerealiziran plan iz leta 2016 se prenesen v plan leta 2017.

5002 KRAJEVNA SKUPNOST STRANICE

PRIHODKI

prejeta sredstva iz proračuna občine za delovanje	2.178,00
prejeta sredstva iz proračuna občine za vzdrževanje doma	2.040,00
prejeta sredstva iz proračuna občine za ceste	24.400,00
prejeta sredstva iz proračuna občine za investicije	19.537,00
prejeta sredstva iz proračuna občine za ener. obnov. doma	10.000,00
prejeta sredstva iz proračuna občine za obnovo vežice	8.100,00
prihodki od najemnin	660,00
prihodki - grobnine	5.368,05
drugi izredni prihodki	3.057,60
prihodki za ogrevanje	949,19
SKUPAJ	76.289,84

Skupni prihodki krajevne skupnosti v letu 2016, razvidni iz proračuna KS znašajo **122.252,54 EUR**. V primerjavi s planom za leto 2016 je bila realizacija precej nižja in sicer **76.289,84 EUR**, torej **62,40 %**. Prihodki so razdeljeni na prejeta sredstva iz občinskega proračuna za tekočo rabo, prejeta sredstva iz občinskega proračuna za investicije, prihodke od premoženja in na nedavčne prihodke.

ODHODKI

materialni stroški	2.520,20
razno	1.218,38
investicije v ceste	2.135,00
letno vzdrževanje cest	17.136,32

zimsko vzdrževanje cest	4.555,50
urejanje okolja	320,86
dotacije društvom	1.280,00
vzdrževanje pokopališča in vežice	7.803,07
električna energija	1.970,75
zavarovanje premoženja	902,49
stroški ogrevanja	2.841,25
provizija	8,16
vzdrževanje stavb	8.226,00
energetska obnova doma krajanov	22.111,53
sredstva namenjena za člane sveta KS	761,68
rekonstrukcija ceste sp. Stranice	2.928,00
nakup nepremičnine	27.600,00
obnova mrliške vežice in posodobitev pokopališča	10.953,38
SKUPAJ	115.272,57

Skupni odhodki v letu 2016 znašajo **115.272,57 EUR** in so v primerjavi s planom realizirani skoraj tako kot so bili planirani in sicer v višini **94,29 %**. Planirani so bili v višini **122.252,54 EUR**. Odhodki so razdeljeni na štiri skupine: tekoči odhodki, tekoči transferi, investicijski odhodki in investicijski transferi.

V letu 2016 je Krajevna skupnost Stranice sredstva namenila za naslednja področja:

Pokopališče in mrliška vežica: redno urejanje in vzdrževanje pokopališča in poslovilne vežice.

Dom krajanov: zamenjava ogrevalnega sistema (zamenjava radiatorjev) in sistema za hlajenje (klimatska naprava), postavitve rampe za invalide. Prav tako pa KS redno vzdržuje in ureja svoje poslovne prostore v Domu krajanov.

Vzdrževanje cest: zajema letno in zimsko vzdrževanje. Letno vzdrževanje zajema čiščenje in vzdrževanje jarkov s pomočjo PGD in krajanov ter čiščenje propustov za uspešno odvodnjavanje. Zimsko vzdrževanje KS ureja s pogodbenim izvajalcem, ki skrbi za urejenost cest v zimskem času.

Vodooskrba: KS sodeluje z režijskim obratom Občine Zreče in soupravlja vodovodne objekte v KS.

Kanalizacija: Redno vzdrževanje in čiščenje jarkov ter vodotokov v katere se kanalizacija spušča iz objektov.

Javna razsvetljava: KS skrbi za obstoječo javno razsvetljava v smislu javljanja napak Občini Zreče.

Okolje in prostor: KS sodeluje s krajani in Občino Zreče pri spremembi in načrtovanju prostorskega plana.

5003 KRAJEVNA SKUPNOST GORENJE

PRIHODKI

prejeta sredstva iz proračuna občine za delovanje	1.701,00
prejeta sredstva iz proračuna občine za ceste	19.700,00

prejeta sredstva iz proračuna občine za investicije	16.487,00
sredstva prejeta iz proračuna občine za vzdrževanje doma	1.550,00
prihodki od pobrane grobnine	5.376,80
prihodki od najemnine	100,00
prihodki od pobrane vodarine	1.329,60
drugi izredni prihodki	7.800,00
SKUPAJ	54.044,40

Skupni prihodki krajevne skupnosti v letu 2016, razvidni iz proračuna KS znašajo **54.044,40 EUR**. V primerjavi z planom za leto 2016 je bila realizacija nižja in sicer **86,03 %**. Proračun je bil planiran v višini **62.821,63 EUR**. Prihodki so razdeljeni na prejeta sredstva iz občinskega proračuna za tekočo rabo, prejeta sredstva iz občinskega proračuna za investicije in nedavčnih prihodkov. Razliko med planom in realizacijo predstavljajo nedavčni prihodki, ki so bili nekoliko višji in jih je težje natančno planirati. Največjo razliko pa predstavlja planiran prenos prihodkov iz preteklega leta v vrednosti 11.603,63 EUR.

ODHODKI

materialni stroški	636,69
cestno gospodarstvo – letno vzdrževanje cest	6.947,09
cestno gospodarstvo – zimsko vzdrževanje cest	5.239,06
cestno gospodarstvo - investicije v ceste	10.715,73
dotacije društvom	700,00
urejanje okolja in vzdrževanje stavb	309,45
vzdrževanje pokopališča in odvoz smeti	4.075,17
nova mrliška vežica	463,60
investicije	457,50
razno	300,00
stroški obračunane toplotne energije	932,81
prireditve in gostovanja	64,42
provizija	4,16
električna energija	1.018,57
SKUPAJ	31.864,25

Skupni odhodki v letu 2016 znašajo **31.864,25 EUR** in so v primerjavi s sprejetim proračunom realizirani precej nižje kot so bili planirani in sicer v višini **50,72 %**. Planirani so bili v višini **62.821,63 EUR**. Odhodki so razdeljeni na štiri skupine: tekoči odhodki, tekoči transferi, investicijski odhodki in investicijski transferi.

Cestno gospodarstvo

Zaradi ugodne zime smo za pluzenje in posipavanje v zimskem času porabili približno 10% proračuna KS, za urejanje makadamskih cest, čiščenje obcestnih jarkov in urejanje prepustov pa približno 12% proračuna KS. Za investicije v ceste smo porabili malo manj kot 20% proračuna KS.

Investicije

Prioriteta investicij v letu 2016 so bile ceste. KS je sodelovala pri asfaltiranju odseka Bezovje Kamenik, Zazijal. Sodelovala je pri plačilu DDV na računih pri modernizaciji ceste Zreče-Planina-odsek »Velika rida«-DEL KS, kjer smo za razširitev prispevali krajan KS Gorenje. Del planiranih investicijskih sredstev za ceste 2016 pa smo rezervirali in jih prenašamo v pripravljene investicije za ceste v l. 2017.

Okolje in prostor

Skrbeli smo tudi za urejeno okolje kot je košnja trave, urejanje pokopališča, vzdrževanje prostorov v lasti ali upravi KS, v zimskem času pa je te prostore potrebno tudi ogrevati. Zaradi nepojasnenega požara na spodnjem otoku pokopališča za zbiranje sveč in ostalih odpadkov smo spremenili režim zbiranja in uredili samo 1 otok za zbiranje v bližini vežice.

5004 KRAJEVNA SKUPNOST SKOMARJE

PRIHODKI

prejeta sredstva iz proračuna občine za delovanje	1.062,00
prejeta sredstva iz proračuna občine za vzdrževanje doma	1.000,00
prejeta sredstva iz proračuna občine za ceste	18.630,00
prejeta sredstva iz proračuna občine za investicije	6.597,00
prihodki od grobnine	1.323,97
SKUPAJ	28.612,97

Skupni prihodki krajevne skupnosti v letu 2016, razvidni iz proračuna KS znašajo **30.080,92 EUR**. V primerjavi z planom za leto 2016 je bila realizacija nekoliko nižja in sicer **28.612,97 EUR**, torej 95,12 %. Prihodki so razdeljeni na prejeta sredstva iz občinskega proračuna za tekočo rabo, prejeta sredstva iz občinskega proračuna za investicije in nedavčnih prihodkov. Razliko med planom in realizacijo predstavljajo nedavčni prihodki, ki jih je težko natančno planirati.

ODHODKI

materialni stroški	941,98
cestno gospodarstvo – letno vzdrževanje cest	15.457,38
cestno gospodarstvo – zimsko vzdrževanje cest	7.684,33
dotacija društvom	700,00
sredstva namenjena za člane sveta	1.560,30
vzdrževanje pokopališča in odvoz smeti	1.106,66
provizija	2,33
vzdrževanje kanalizacijskega sistema	966,00
SKUPAJ	28.418,98

Skupni odhodki v letu 2016 znašajo **28.418,98 EUR** in so v primerjavi s planom realizirani nižje kot so bili planirani in sicer v višini 94,48 %. Planirani so bili v višini **30.080,92 EUR**. Odhodki so razdeljeni na štiri skupine: tekoči odhodki, tekoči transferi, investicijski odhodki in investicijski transferi.

V letu 2016 je Krajevna skupnost sredstva, ki jih je imela namenila za naslednje doseganje ciljev:

Cestno gospodarstvo

Krajevna skupnost skrbi za tekoče vzdrževanje, zimsko in letno, krajevnih makadamskih cest in javnih poti (peskanje, čiščenje jaškov, pluženje...). Nekaj sredstev namenimo tudi za popravila cest, ki se uničijo tekom zime.

Komunala

Skrbimo za redi odvoz odpadkov s pokopališča.

Okolje in prostor

V sodelovanju s Turističnim društvom Skomarje organiziramo vsakoletno čistilno akcijo. Skrbimo za urejeno in vzdrževano pokopališče in okolico.

Investicije

Večjih investicij krajevna skupnost v letu 2016 ni imela. Velik del sredstev smo namenili sanaciji makadamske ceste ter v J delu vasi Sp. Iršič – Mizarstvo Črešnar, kjer smo nadaljevali z deli, začetimi prejšnje leto.

Drugo

Nekaj sredstev nameni KS za delovanje naših društev, kot pomoč pri organizaciji kulturnih dogodkov v našem kraju, za plačila po pogodbah o delu, za oglaševalske storitve in za izplačilo sejin, ki se jih izplača članom sveta KS vsako leto, konec leta, kot enkratna nagrada za njihovo delo v svetu. Prav tako pa se nekaj sredstev nameni za materialne stroške in boljše delovanje KS.

Program, ki ni bil uresničen v letu 2016 se prenese v leto 2017.

5005 KRAJEVNA SKUPNOST RESNIK

PRIHODKI

prejeta sredstva iz proračuna občine za delovanje	991,00
prejeta sredstva iz proračuna občine za vzdrževanje doma	1.860,00
prejeta sredstva iz proračuna občine za ceste	13.700,00
prejeta sredstva iz proračuna občine za investicije	4.595,00
drugi prihodki	60,00
SKUPAJ	21.206,00

Skupni prihodki iz proračuna krajevne skupnosti v letu 2016 znašajo **28.119,79 EUR**. V primerjavi z planom za leto 2016 je bila realizacija, razvidna iz bilance prihodkov in odhodkov, nekoliko nižja in sicer **21.206,00 EUR**, torej **75,41 %**. Prihodki so razdeljeni na prejeta sredstva iz občinskega proračuna za tekočo rabo, prejeta sredstva iz občinskega proračuna za investicije in nedavčnih prihodkov. Razliko med planom in realizacijo predstavljajo nedavčni prihodki, ki jih je težko natančno planirati in stanje na računu konec predhodnega leta.

ODHODKI

materialni stroški	266,50
cestno gospodarstvo – letno vzdrževanje cest	3.093,06
cestno gospodarstvo – zimsko vzdrževanje cest	2.939,70
cestno gospodarstvo - investicije v ceste	6.038,02

ureditev AP in JR	1.586,98
dotacija društvom, krajevne prireditve	1.500,00
sejnine za člane sveta	544,09
komunala - odvoz smeti	284,16
provizija	1,65
SKUPAJ	16.254,16

Skupni odhodki v letu 2016 znašajo **16.254,16 EUR** in so v primerjavi s planom realizirani nižje kot so bili planirani in sicer v višini **57,80 %**. Planirani so bili v višini **28.119,79 EUR**. Odhodki so razdeljeni na štiri skupine: tekoči odhodki, tekoči transferi, investicijski odhodki in investicijski transferi.

Drugi osebni prejemki

V proračunu za leto 2016 smo za sejnine članom sveta krajevne skupnosti planirali 545,00 EUR. Postavko smo v bistvu v celoti realizirali 99,83%.

Materialni stroški

V letu 2016 smo za materialne stroške porabili 266,50 EUR od predvidenih 400,00 EUR oz. dobrih 66%. Glavnina sredstev je bila porabljena za reprezentanco (koledarje leto 2016 za krajane in ostale). 67,10 EUR pa smo porabili za novoletno voščilo na Radiju Rogla.

Urejanje okolja

Za ta namen smo v planu 2016 predvideli 60,00 EUR. Ker ni bilo potrebe, je postavka ostala v celoti nerealizirana.

Cestno gospodarstvo

Realizacija na področju cest v letu 2016 je 70,29 %.

Za letno vzdrževanje cest je bilo porabljenih 3.093,06 EUR od predvidenih 4.000,00 EUR. V letu 2016 smo uredili oz. popravili cesto Košir-Boček in plačali stroške grediranja na cesti Višnar. Za zimsko vzdrževanje cest smo za stroške zime 2015/2016 porabili 2.939,70 EUR, kar je 50,25% predvidenih sredstev. Največ sredstev je bilo porabljenih za pluzenje in posipavanje krajevnih cest in javnih poti. Poleg tega smo sredstva porabili za nabavo peska in soli za posipavanje, za zavarovanje cest v zimskem času ter za stroške uporabe sledilne naprave. Investicije v ceste je postavka, ki je bila v letu 2016 realizirana 82,44% – 6.038,02 EUR. Največji delež teh sredstev smo porabili za obnovo ceste do Črešnar Vinkota, manjši delež pa za obnovo ceste v vasi Resnik.

Komunalno gospodarstvo

Realizacija komunalnega gospodarstva za leto 2016 je le 10,52 %.

Za odvoz smeti je KS Resnik v letu 2016 podjetju Saubermacher poravnala stroške v višini 284,16 EUR (56,83% plana).

Druge javne potrebe

Za dotacije društvom smo v letu 2016 namenili 1.500,00 EUR, realizacija 100% glede na veljavni plan. 800,00 EUR iz te postavke je bilo nakazano TD Resnik za vzdrževanje in ogrevanje doma krajanov (del sredstev, ki jih je KS Resnik dobila od občine za vzdrževanje objektov, drugi del bo nakazan v letu 2017), ker le-to upravlja s tem objektom. Sredstva iz te postavke bo bila nakazana še Društvu godbenikov Zreče, Lovski družini Zreče in TD Resnik – 200,00 EUR za Jakobove dneve. Provizija za stroške poslovanja preko transakcijskega računa za leto 2016 znaša 1,65 EUR. Postavka občinski in krajevni praznik je ostala v celoti nerealizirana. Prav tako tudi postavka vzdrževanje grobov borcev NOB.

Investicije

V letu 2016 smo pričeli z urejanjem avtobusne postaje. Uredili smo javno razsvetljavo (novo odjemno mesto), v letu 2017 pa bomo uredili še samo postajo-hiško.

Plan Krajevne skupnosti Resnik za leto 2016 je realiziran 75,41% na strani prihodkov in 57,80% na strani odhodkov. Nekatere postavke so bile v celoti realizirane, na nekaterih pa so sredstva ostala. Na

transakcijskem računu KS Resnik je na dan 31.12.2016 ostalo 11.815,63 EUR, kar bomo z rebalansom razporedili v plan leta 2017.

5006 KRAJEVNA SKUPNOST DOBROVLJE

PRIHODKI

prejeta sredstva iz proračuna občine za delovanje	1.275,00
prejeta sredstva iz proračuna občine za vzdrževanje doma	1.550,00
prejeta sredstva iz proračuna občine za ceste	5.200,00
prejeta sredstva iz proračuna občine za investicije	11.555,00
prejeta sredstva iz proračuna občine za ureditev struge reke	5.000,00
prihodki od najema prostorov za volitve	130,00
SKUPAJ	24.710,00

Skupni prihodki krajevne skupnosti v letu 2016, razvidni iz proračuna znašajo **34.346,29 EUR**. V primerjavi s planom za leto 2016 je bila realizacija nekoliko nižja in sicer **24.710,00 EUR**, torej **71,94 %**. Prihodki so razdeljeni na prejeta sredstva iz občinskega proračuna za tekočo rabo, prejeta sredstva iz občinskega proračuna za investicije in druge nedavčne prihodke. Razliko med planom in realizacijo predstavljajo drugi nedavčni prihodki, ki jih je težko natančno planirati ter stanja na računu konec preteklega leta.

ODHODKI

cestno gospodarstvo – letno vzdrževanje cest	5.002,00
cestno gospodarstvo – zimsko vzdrževanje cest	791,10
plin za ogrevanje doma krajanov	739,36
dotacija društvom	600
materialni stroški	564,23
sredstva namenjena za člane sveta	476,08
tekoče vzdrževanje doma krajanov	294,52
provizija	2,56
stroški električne energije	647,74
vzdrževanje javne razsvetljave	12.275,64
odvoz smeti	123,60
drugi odhodki	474,61
SKUPAJ	21.991,44

Skupni odhodki v letu 2016 znašajo **21.991,44 EUR** in so v primerjavi s planom realizirani nekoliko nižje kot so bili planirani in sicer v višini 64,03 odstotkov. Planirani so bili v višini **34.346,29 EUR**. Odhodki so razdeljeni na štiri skupine: tekoči odhodki, tekoči transferi, investicijski odhodki in investicijski transferi.

CESTNO GOSPODARSTVO

Zima nam je bila naklonjena, tako da smo nekaj denarja privarčevali, in ga porabili za letno vzdrževanje cest. Spomladi smo poskrbeli za popravilo bankin, krpanje udarnih jam, čiščenje obcestnih jarkov in vaškega potoka v Gabrovljah, ki je ponos kraja. Pokrpali smo del trase

makadamske ceste, ki pelje proti domačiji Petelinek. Na določenih predelih smo uredili odvodnjavanje ter nove prepuste.

JAVNA RAZSVETLJAVA

Nekaj sredstev smo namenili za vzdrževanje in izgradnjo nove javne razsvetljave v naselju Gabrovlje. Naredili (izgradili) smo tri nove, ter obnovili štiri z varčnimi svetilkami.

KANALIZACIJA

Čistili smo obcestne jarke in vaški potok, ki teče skozi vas Gabrovlje.

DOM KRAJANOV

Nekaj malega denarja smo porabili za vzdrževanje doma krajanov in vzdrževanje športnega parka, ter za delovanje krajevne skupnosti.

DRUGO

Nekaj sredstev KS nameni društvom v skupnosti. Enkrat letno se izplača nagrada članom sveta KS za njihovo uspešno delovanje, v obliki sejnine. Nekaj sredstev pa se nameni za delovanje KS in morebitne nastale stroške, ki bi jih KS naj imela.

REALIZACIJA NAČRTA RAZVOJNIH PROGRAMOV 2016

OB144-07-0073 Razno-kompleksne subvencije v kmetijstvu

Občina Zreče vsako leto razpisuje nepovratna finančna sredstva za podporo ukrepom ohranjanja in spodbujanja razvoja kmetijstva in podeželja v občini po shemi državnih pomoči v kmetijstvu, skladno z Uredbo Komisije (ES) št. 702/2014 in pomoči de minimis skladu z Uredbo Komisije (ES) št. 1407/2013. Posebno pozornost smo tudi letos namenili naložbam v agregate in sicer zaradi izkušenj z žledom v pretekli zimski sezoni. Pomoč za naložbe v opredmetena ali neopredmetena sredstva na kmetijskih gospodarstvih v zvezi s primarno kmetijsko proizvodnjo v višini 14.065,89 EUR je prejelo 11 upravičencev in sicer 8 za nakup strojev (od tega 2 agregata) in 3 za gradnjo oz. izboljšavo nepremičnin. Dva upravičenca naložbe nista realizirala, zato postavka ni realizirana, v takšni višini, kot ob razpisu planirano. Pomoč za naložbe v predelavo in trženje kmetijskih in živilskih proizvodov ter naložbe v nezemeljsko dejavnost na kmetiji (de minimis) so prejeli 3 upravičenci za naložbe v dopolnilne dejavnosti na kmetijah.

OB144-15-0021 Vzdrževanje kulturnih spomenikov – Sv. Lambert

V letu 2016 smo na podlagi donacijske pogodbe Župnijskemu uradu Svetega Lamberta nakazali 5.000,00 EUR za nakup orgel v cerkvi Svetega Lamberta na Skomarju.

OB144-15-0003 Sanacija atletske steze

Občina Zreče je v letu 2016 pristopila k ureditvi atletske steze. Tako so se nadaljevala v letu 2015 že začeta dela. Vsa dela bodo v naslednjih fazah zagotavljala ureditev atletske steze s tartanom s tem, da kasneje gradbena dela na nogometnem igrišču ter sektorjih atletskega tekmovanja ne bodo več potrebna. Tako so bila izvedena predela, tj. ureditev prostora gradbišča, zakoličba, odstranitev robnikov za zamenjavo ter kabin za rezervne igralce nogometa. Sledila so zemeljska dela v sklopu priprave za vgradnjo novih robnikov (odstranitev in ponovna vgradnja tenisita ter humusa) in drenaž. Odvodnjavanje je zajemalo vgradnjo drenaž na sektorju meta krogle in skoka v višino. Drenaže so predvidene premera 80 mm, položene v pesek ter ovite v geotekstil. Vse predvidene drenaže so se priključile na obstoječe jaške meteorne kanalizacije. Sektor meta krogle se je poleg zamenjave robnikov obnovil z vgradnjo novega tampona in uredil zaključni sloja s tenisitom (končna ureditev), sektor skoka v višino v tej fazi, pa le z zamenjavo robnikov. V sklopu teh del je bila zamenjava tudi robnika na zunanji strani atletske steze v celotni dolžini. V tej fazi so se dobavile nove kabine za rezervne igralce nogometa.

Vsa dela so bila financirana s strani proračuna Občine Zreče, in sicer iz proračunske postavke F7 – sanacija atletske steze v skupni višini 33.756,05 EUR:

- Izvedba del GMI d.o.o. 24.290,54 EUR
- Kabine za rezervne igralce Elan 6.850,42 EUR
- Popravilo kablov Elektro Skerbinek 565,49 EUR
- Izdelava projekta za obnovo Pronig 2.049,60 EUR

OB144-15-0001 OŠ Zreče (ureditev okolice, kritina)

Obstoječa strešna kritina iz betonskega zareznika na OŠ Zreče je bila nefunkcionalna, saj so na več mestih strešniki bili počeni ali odlomljeni. Posledica takšnega stanja je bilo zamakanje strešne konstrukcije in tlaka na podstrešju. Z namenom, da se takšno neustrezno stanje odpravi je bilo potrebno izvesti menjavo strešne kritine z ostalimi pripadajočimi deli.

Tako smo na podlagi Zakona o javnem naročanju izvedli javni razpis za oddajo javnega naročila po postopku oddaje javnega naročila male vrednosti »Menjava strešne kritine na objektu Osnovna šola Zreče, pri katerem se upoštevajo okoljski vidiki«, ki je bil objavljen na Portalu javnih naročil z dne 29.3.2016. Prispelo je 9 pravočasnih ponudb, izmed katerih je bila ponudba podjetja Arba plus d.o.o., Špruha 19, Trzin najugodnejša.

V letu 2016 tako izvedli menjavo kritine na starem delu OŠ Zreče in sicer so bila dela v višini 51.470,07 EUR. V okviru menjave strehe v letu 2016 pa smo izvedli tudi zamenjavo strešne kritine na vrtni lopi ter naredili novi nadstrešek pri zadnjem vhodu v šolo, ter rhodom nad učilnico Glasbene šole in zobozdravstveno ambulanto. Vrednost teh del je znašala 4.079,97 EUR z DDV.

Iz postavke pa so bili pokriti tudi stroški nadzora, izdelave projekta, varnostni načrt in sicer v skupni vrednosti 1.906,96 EUR.

OB144-15-0020 Energetska sanacija POŠ Stranice

Ker želimo energetske sanirati objekt POŠ Stranice smo v letu 2016 naročili študijo izvedljivosti dveh virov ogrevanja, katero je naredilo podjetje GEprojekt iz Ljubljane v višini 1.586,00 EUR

OB144-15-0005 Prizidek k srednji šoli Zreče

Na podlagi donatorske pogodbe v višini 5.000,00 EUR smo Šolskemu centru Slov. Konjice – Zreče pokrili del stroškov za pridobitev potrebne projektantske dokumentacije (IDP, PGD, PZI) za gradnjo povezovalnega objekta v dveh etažah pri Srednji poklicni in strokovni šoli Zreče, Dravinjska cesta 1, Zreče.

OB144-07-0018 Investicijsko vzdrževanje lokalnih cest

Del sredstev je bil namenjen za sanacijo zajede na vodotoku dolvodno od domačije Loška gora pri Zrečah 25 (pri Črešnarju). Sanacijo dela vozišča na LC Bukovlje-Čretvež v višini 10.581,82, sanacijo dela vozišča na Kovaški cesti v Zrečah v višini 2.651,19. Za izgradnjo muld ob LC Gračič in pri Ulipiju v višini 6.200,00.

OB144-16-0004 Izdelava celostne prometne strategije občine Zreče

Občina Zreče je v mesecu juniju 2016 pričela s pripravo CPS. Priprava bo trajala eno leto in se bo predvidoma zaključila v prvi polovici letošnjega leta, izdeluje pa jo podjetje ZUM s sodelavci iz podjetja Biro Skiro. Pripravo strategije sofinancirata Republika Slovenija in Evropska unija iz Kohezijskega sklada. Sredstva so bila porabljena v višini 36.661,00 oz. 100% in sicer v celoti za izdelavo Celostne prometne strategije.

OB144-07-0002 Kanalizacija

Investicijska sredstva so bila namenjena za potrebna dela za ureditev odvajanja z javnih površin na ločen sistem kanalizacije Zreče.

OB144-13-Zq. Zreče 1-projektna dokumentacija za fekalno kanalizacijo

Investicijska sredstva so bila namenjena za delno poplačilo izdelave projektne dokumentacije (PZI) za projekte še potrebne kanalizacije. Dokončno poplačilo projektne dokumentacije pa je predvideno v letu 2017.

OB144-15-0010 Čistilna naprava Zreče

Investicijska sredstva so bila namenjena za nakup sredstev za delavnico, za izvedbo zapornice na vhodnem črpališču, ter za izdelavo zalgovnika za PAC.

15029003 Izboljšanje stanja okolja								
OB144-15-0029 Polnilnica za električna vozila	3.500	1.1.2016	31.12.2016	3.500	3.500	1.045	29,86	29,86
16 PROSTORSKO PLANIRANJE IN STANOVANJSKO KOMUNALNA DEJAVNOST								
<u>1606 Upravljanje in razpolaganje z zemljišči (javno dobro, kmetijska, gozdna, stavbna)</u>								
16069002 Nakup zemljišč								
OB144-07-0013 Nakup zemljišč	71.000	1.1.2016	31.12.2016	71.000	71.000	30.397	42,81	42,81
OB144-14-0002 Menjava zemljišč Unior-Občina	600.000	1.1.2016	31.12.2017	600.000	600.000	0	0,00	0,00
18 KULTURA, ŠPORT IN NEVLADNE ORGANIZACIJE								
<u>1802 Ohranjanje kulturne dediščine</u>								
18029001 Nepremična kulturna dediščina								
OB144-14-0001 Obnova spominskega parka sto frankolovskih žrtev	80.070	1.1.2014	31.12.2018	10.130	10.130	0	0,00	0,00
<u>1803 Programi v kulturi</u>								
18039005 Drugi programi v kulturi								
OB144-15-0021 Vzdrževanje kulturnih spomenikov - Sv.Lambert	5.000	1.1.2016	31.12.2016	5.000	5.000	5.000	100,00	100,00
<u>1805 Šport in prostčasne aktivnosti</u>								
18059001 Programi športa								
OB144-15-0003 Sanacija atletske steze	160.225	1.1.2015	31.12.2018	33.200	35.439	33.754	101,67	95,25
19 IZOBRAŽEVANJE								
<u>1903 Primarno in sekundarno izobraževanje</u>								
19039001 Osnovno šolstvo								
OB144-15-0001 OŠ Zreče (ureditev okolice,kritina)	197.601	1.1.2015	31.12.2017	60.800	59.699	57.457	94,50	96,24
OB144-15-0020 Energetska sanacija POŠ Stranice	5.000	1.1.2016	31.12.2018	5.000	5.000	1.586	31,72	31,72
19039003 Splošno srednje in poklicno šolstvo								
OB144-15-0005 Prizidek k Srednji šoli Zreče	65.000	1.1.2016	31.12.2018	5.000	5.000	5.000	100,00	100,00
4002 REŽIJSKI OBRAT								
13 PROMET, PROMETNA INFRASTRUKTURA IN KOMUNIKACIJE								
<u>1302 Cestni promet in infrastruktura</u>								

13029002 Investicijsko vzdrževanje in gradnja občinskih cest								
OB144-07-0018 Investicijsko vzdrževanje lokalnih cest	26.600	1.1.2016	31.12.2016	26.600	24.725	15.965	60,02	64,57
OB144-15-0007 Pločnik PETROL	52.252	1.1.2015	31.12.2016	51.008	51.008	42.169	82,67	82,67
OB144-15-0009 Cesta Božje	74.964	1.1.2016	31.12.2018	964	964	964	100,00	100,00
OB144-150015 Modernizacija ceste Pirš-Dom krajanov	156.946	1.1.2016	31.12.2018	6.946	6.946	756	10,88	10,88
OB144-15-0025 Sanacija LC Padeški vrh-Gorenje-Zg.Zreče	176.000	1.1.2016	31.12.2016	176.000	176.000	145.479	82,66	82,66
OB144-16-0001 Rekonstrukcija LC 440261 Brezje Koroška vas	127.500	1.1.2016	31.12.2016	127.500	127.944	127.944	100,35	100,00
13029003 Urejanje cestnega prometa								
OB144-15-0006 Ureditev prometa pri OŠ Zreče	79.318	1.1.2015	31.12.2019	2.318	2.318	2.318	100,00	100,00
OB144-16-0004 Izdelava celostne prometne strategije občine Zreče	53.161	1.1.2016	31.12.2017	36.661	36.661	36.661	100,00	100,00
13029004 Cestna razsvetljava								
OB144-11-0002 Energetsko učinkovita prenova javne razsvetljave	11.400	1.1.2016	31.12.2016	11.400	11.400	0	0,00	0,00
13029006 Investicijsko vzdrževanje in gradnja državnih cest								
OB144-13-0005 Levi zavijalec in pločnik Stranice - Korošec	130.900	1.1.2014	31.12.2018	900	900	817	90,78	90,78
15 VAROVANJE OKOLJA IN NARAVNE DEDIŠČINE								
1502 Zmanjševanje onesnaženja, kontrola in nadzor								
15029001 Zbiranje in ravnanje z odpadki								
Ob144-12-0003 CERO II Pragersko	197.000	1.1.2014	31.12.2017	110.000	110.000	110.000	100,00	100,00
15029002 Ravnanje z odpadno vodo								
OB144-07-0002 Kanalizacija	89.430	1.1.2016	31.12.2016	89.430	73.096	25.230	28,21	34,52
OB144-12-0008 Zg.Zreče 1-projekt.dok.za fekal.kanalizacijo	76.120	1.1.2013	31.12.2018	22.000	22.000	15.366	69,85	69,85
OB144-15-0010 Čistilna naprava Zreče	33.559	1.1.2016	31.12.2016	23.450	26.550	26.224	111,83	98,77
16 PROSTORSKO PLANIRANJE IN STANOVANJSKO KOMUNALNA DEJAVNOST								
1603 Komunalna dejavnost								
16039001 Oskrba z vodo								
OB144-15-0019 Vodooskrba	62.000	1.1.2016	31.12.2016	62.000	62.000	25.098	40,48	40,48
1606 Upravljanje in razpolaganje z zemljišči (jav.dobro,kmetijska,gozdna,stavbna)								
16069002 Nakup zemljišč								
OB144-07-0058 Odkup zemljišč	25.000	1.1.2016	31.12.2016	25.000	25.000	24.150	96,60	96,60

5001 KS ZREČE									
06 LOKALNA SAMOUPRAVA									
0602 Sofinanciranje dejavnosti občin, ožjih delov in zvez občin									
06029001 Delovanje ožjih delov občin									
OB144-07-0040 Investicije KS Zreče	18.565	1.1.2016	31.12.2016	18.565	16.765	14.960	80,58	89,23	
5002 KS STRANICE									
04 SKUPNE ADMINISTRATIVNE SLUŽBE IN SPLOŠNE JAVNE STORITVE									
0403 Druge skupne administrativne službe									
04039003 Razpolaganje in upravljanje z občinskim premoženjem									
OB144-15-0011 Energetska obnova doma krajanov	40.923	1.1.2015	31.12.2017	21.970	21.970	21.963	99,97	99,97	
06 LOKALNA SAMOUPRAVA									
0602 Sofinanciranje dejavnosti občin, ožjih delov in zvez občin									
06029001 Delovanje ožjih delov občin									
OB144-07-0041 Investicije KS Stranice	30.600	1.1.2016	31.12.2016	30.600	30.600	30.528	99,76	99,76	
16 PROSTORSKO PLANIRANJE IN STANOVANJSKO KOMUNALNA DEJAVNOST									
1603 Komunalna dejavnost									
16039002 Urejanje pokopališč in pogrebna dejavnost									
OB144-15-0017 Obnova strehe in posodobitev mrliške veže Stranice	24.468	1.1.2016	31.12.2017	14.468	14.468	10.869	75,12	75,12	
5003 KS GORENJE									
06 LOKALNA SAMOUPRAVA									
0602 Sofinanciranje dejavnosti občin, ožjih delov in zvez občin									
06029001 Delovanje ožjih delov občin									
ob144-07-0042 Investicije KS Gorenje	19.740	1.1.2016	31.12.2016	19.740	19.740	758	3,84	3,84	
16 PROSTORSKO PLANIRANJE IN STANOVANJSKO KOMUNALNA DEJAVNOST									

<u>1603 Komunalna dejavnost</u>									
<u>16039002 Urejanje pokopališč in pogrebna dejavnost</u>									
OB144-10-0009 Mrliška veža Gorenje	312.779	1.1.2009	31.12.2016	650	650	464	71,38	71,38	
<u>5004 KS DOBROVLJE</u>									
06 LOKALNA SAMOUPRAVA									
<u>0602 Sofinanciranje dejavnosti občin, ožjih delov in zvez občin</u>									
<u>06029001 Delovanje ožjih delov občin</u>									
OB144-07-0043 Investicije KS Dobrovlje	980	1.1.2016	31.12.2016	980	980	0	0,00	0,00	
<u>5005 KS SKOMARJE</u>									
06 LOKALNA SAMOUPRAVA									
<u>0602 Sofinanciranje dejavnosti občin, ožjih delov in zvez občin</u>									
<u>06029001 Delovanje ožjih delov občin</u>									
OB144-07-0044 Investicije KS Skomarje	0	1.1.2016	31.12.2016	0	0	0	0,00	0,00	
<u>5006 KS RESNIK</u>									
06 LOKALNA SAMOUPRAVA									
<u>0602 Sofinanciranje dejavnosti občin, ožjih delov in zvez občin</u>									
<u>06029001 Delovanje ožjih delov občin</u>									
OB144-07-0045 Investicije KS Resnik	5.500	1.1.2016	31.12.2016	5.500	5.500	1.587	28,85	28,85	

REALIZACIJA NAČRTA RAVNANJA Z NEPREMIČNIM PREMOŽENJEM OBČINE ZREČE ZA LETO 2016

REALIZACIJA PRAVNIH POSLOV, KI NISO VKLJUČENI V NAČRT RAVNANJA OBČINE ZREČE ZA LETO 2016 (s strani OS odobren promet v višini 164.602,74 eur)

PRILOGA 1 – pridobivanje

GJI – gospodarska javna infrastruktura

Zap. št.	Okvirna lokacija	Okvirna velikost v m ²	Vrsta nepremičnine	Predvidena sredstva v €	Ekonomska utemeljenost	REALIZIRANO DA/NE
1.	816/5,824/6,824/7,826/3,826/4,826/5, vsa k.o. 1100 – Zreče	849	Stavbna zemljišča	12.735,00	Zemljišča bodo predmet menjave za zemljišča, po katerih ima občina zgrajeno GJI.	NE –pravni posel pogojen s parcelacijo, ki še ni bila izvedena
2.	820/10, 820/12, k.o. 1100 – Zreče	132	Stavbno zemljišče	1.980,00	Zemljišča bodo predmet menjave za zemljišči, ki v naravi predstavljata stopnice iz zgornjih v spodnje Zreče.	NE –pravni posel pogojen s parcelacijo, ki še ni bila izvedena
3.	parc. št. 1484/3, 298, k.o. 1099 – Gorenje pri Zrečah	139 72 211	Stavbno zemljišče	2.532,00	Zamenjava za nepremičnino, ki v naravi predstavlja del zelenice k zemljiščem v lasti fizične osebe.	NE –parcelacijo, izvedena, vendar ne še pravomočna
4.	parc. št. 312/2, k.o. 1102 – Križevce	714	Kmetijsko zemljišče	514,08	Pridobitev nepremičnine, ki je v naravi pot.	DA
5.	parc. št. 395, 375, 379, 374, 367, 366,372, 368 in 369, vsa k.o. 1089 – Resnik	1.339	Stavbno /kmetijsko zemljišče	1.350,00	Pridobitev nepremičnin, ki v naravi predstavljajo kategorizirane ceste na Resniku za opuščene poti s katerimi se zaokrožujejo zemljišča v fizični lasti.	NE
6.	parc. št. 862/11, 862/12 in 862/13, vsa k.o. 1100 – Zreče	1.694	Stavbno zemljišče	19.481,00	Celotna tržna vrednost nepremičnin v višini 39.962,00 eur bi se izplačala po obrokih v dveh koledarskih letih in sicer polovica v letu 2015 in polovica v letu 2016. Zemljišča predstavljajo del nogometnega stadiona v Zrečah.	DA
7.	252/2, k.o. 1105 - Škalce	267	Kmetijsko zemljišče	512,64	Pridobitev nepremičnine za namen GJI (mosta Radana vas, del lokalne ceste).	NE
8.	29/10, k.o. Radana vas	11	Stavbno zemljišče	22,00	Pridobitev nepremičnine za namen GJI	NE

					(širitve ceste in mostu).	
9.	829/24 829/22 829/27 829/7, vse k.o. 1100 - Zreče	375 20 32 <u>454</u> 881	Stavbno zemljišče	32.773,00	Občina Zreče je v letu 2014 dala izdelati strokovne podlage za urejanje prometa v naselju Zreče. Na tej podlagi pristopa k pridobivanju zemljišč, po katerih želi urediti cestne povezave.	DA
10.	7/5 7/7, obe 1103 - Stranice	37 <u>60</u> 97	Stavbno zemljišče	4.150,00	Pridobitev nepremičnin za širitev javne poti.	DA
11.	321/2 310/7 138/4, vse k.o. Križevac	229 808 <u>29</u> 1.066	kmetijsko kmetijsko stavbno zemljišče	1253,47	Pridobitev nepremičnin, ki v naravi predstavljajo ceste.	DA
12..	533/2 532/5, obe k.o. Zreče	704 <u>3.006</u> 3.710	Stavbno zemljišče	25.000,00	Celotna kupnina znaša 74.200,00 eur, katero bomo poravnali v letih 2016,2017 in 2018. Namen je pridobiti nepremičnine v centru Zreč, namenjene športu in rekreaciji.	NE – stranka ni želela skleniti pravnega posla
13.	269/2, k.o. Ljubnica 994/12 1170/4 1175/9 1175/11, k.o. Stranice	71 223 407 193 <u>1.750</u> 2.644	kmetijsko	2.644,00	Pridobitev nepremičnin, ki v naravi predstavljajo del JP Zazijal-Lipa.	NE
SKUPAJ:				104.947,19		

PRILOGA 2 – razpolaganje

Upravljavac: Občina Zreče

1. ZEMLJIŠČA							REALIZIRANO DA/NE
Zap. št.	Parc. št.	Šifra, ime k.o.	Velikost m ²	Posplošena tržna oziroma orientacijska vrednost (€)	Metoda razpolaganja	Ekonomska utemeljenost	
1.	127/5 127/3	1105 – Škalce	1.030 <u>276</u> 1.306	45.710,00	Javno zbiranje ponudb	Zemljišče namenjeno za prodajo – možnost gradnje stanovanjskega objekta	NE – ni povpraševanja
2.	927/3 935/21	1100 – Zreče	1.020	56.100,00	Javno zbiranje ponudb	Kompleks zemljišč se bo prodal za namen gradnje enega ali več stanovanjskih objektov.	NE – ni povpraševanja

3.	1343/2 1343/3	1100– Zreče	893	14.700,00	Menjalna pogodba	Zemljišča, ki zaokrožujejo nepremičnine v zasebni lasti bosta predmet menjave za nepremičnine, po katerih poteka GJl.	NE –pravni posel pogojen s parcelacijo, ki še ni bila izvedena
4.	1095/188	1091 – Hudinja	61	10.675,00	Neposredna pogodba	Prodaja zemljišča na Rogli, ki v naravi predstavlja »funkcionalno« zemljišče k apartmaju.	NE
5.	1095/192	1091 – Hudinja	32	5.600,00	Neposredna pogodba	Prodaja zemljišča na Rogli, ki v naravi predstavlja »funkcionalno« zemljišče k apartmaju.	NE
6.	1095/193	1091 – Hudinja	70	12.250,00	Neposredna pogodba	Prodaja zemljišča na Rogli, ki v naravi predstavlja »funkcionalno« zemljišče k apartmaju.	NE
7.	1095/203	1091 – Hudinja	16	2.800,00	Neposredna pogodba	Prodaja zemljišča na Rogli, ki v naravi predstavlja »funkcionalno« zemljišče k apartmaju.	NE
8.	1095/216 1095/218 1095/219 1095/217	1091 – Hudinja	14 10 13 <u>27</u> 64	11.200,00	Neposredna pogodba	Prodaja zemljišča na Rogli, ki v naravi predstavlja gradbeno parcelo (funkcionalno zemljišče) k apartmajem.	NE
9.	1502/3	1099 – Gorenje pri Zrečah	240	2.880,00	Neposredna pogodba	Odsvojitvev nepremičnin na predlog fizične osebe, ki želi z nakupom zaokrožiti svoje zemljišče. Delno bo izvedena menjava za nepremičnini, ki v naravi predstavljata GJl.	NE –parcelacijo, izvedena, vendar ne še pravomočna
10.	189, 190, 191	1102 – Križevac	1.291 194 <u>475</u> 1.960	1.985,00	Neposredna pogodba	Prodaja gozda in travnika, saj zaradi lokacije ne obstaja interes Občine Zreče, da jih obdrži v svoji lasti. Del nepremičnine 189 v izmeri cca. 720 m ² in nepremičnino 191 bi menjali za nepremičnine, k.o. Križevac po katerih poteka cesta.	DA
11.	386,382	1089 – Resnik	768	833,00	Neposredna pogodba	Zamenjava nepremičnin, ki so v naravi opuščene poti za nepremičnine, ki predstavljajo kategorizirane ceste na Resniku.	NE
12.	1095/258	1091- Hudinja	14	2.450,00	Neposredna pogodba	Prodaja zemljišča na Rogli, ki v naravi predstavlja »funkcionalno« zemljišče k apartmaju s parc. št. 1095/259, k.o. Hudinja	NE
13.	1095/256 1095/257	1091- Hudinja	4 5 9	1.575,00	Neposredna pogodba	Prodaja zemljišča na Rogli, ki v naravi predstavlja »funkcionalno« zemljišče k apartmaju s parc. št. 1095/255, k.o. Hudinja	NE
14.	1417 1416	1100 - Zreče	102 <u>52</u> 154	4.620,00	Neposredna pogodba	Prodaja zemljišč.	DA
15.	1428/12	1103 - Stranice	296	296,00	Neposredna pogodba	Opuščena pot s katero bi fizična oseba zaokrožila svoja zemljišča.	DA
16.	1428/13	1103 - Stranice	623	623,00	Neposredna pogodba	Opuščena pot s katero bi fizična oseba zaokrožila svoja zemljišča.	DA

17.	1428/14	1103 - Stranice	475	475,00	Neposredna pogodba	Opuščena pot s katero bi fizična oseba zaokročila svoja zemljišča.	DA
18.	1428/15	1103 - Stranice	1091	2522,00	Neposredna pogodba	Opuščena pot s katero bi se zaokročila zemljišča v zasebni lasti.	DA
19.	1378/7	1100 - Zreče	146	1.327,00	Neposredna pogodba	Zemljišče, ki je v naravi delno funkcionala k stanovanjskemu objektu.	NE
20.	1424/2	1103 - Stranice	166	4.150,00	Neposredna pogodba	Opuščena pot s katero bi se zaokročila zemljišča v zasebni lasti.	DA
21.	1453	1103 - Stranice	660	19.000,00	Javno zbiranje ponudb	Zemljišče bo prodano za namen gradnje stanovanjskega objekta.	DA
22.	313/3	1089-Resnik	15	225,00	Neposredna pogodba	Prodaja z namenom zaokrožitve zemljišča.	DA
23.	1095/36 1095/243 1095/83 1095/93 1095/165 1095/164 1095/74	1091 - Hudinja	760 121 644 1311 1176 193 25 4.230	423.000,00	Neposredna menjalna pogodba	Zemljišča se nahajajo na Rogli, znotraj Klimatsko turističnega centra in so v lasti Občine Zreče. Na podlagi pisma o nameri iz leta 2013 med družbo Unior d.d. in Občino Zreče, smo v postopku dogovorov (s strani političnih strank občine je bilo izoblikovano stališče po zamenjavi navedenih nepremičnin v prvi fazi). Občina želi v prvi fazi pridobiti zemljišča v k.o. 1100 – Zreče (nepremičnine s parc. št. 88/26, 12/4, 12/5 z namen širitve stanovanjske gradnje ter 104/64, 104/68 za namen širitve poslovne gradnje)	NE
24.	1095/261	1091- Hudinja	175	30.212,00	Javno zbiranje ponudb	Prodaja zemljišča na Rogli, ki v naravi predstavlja »funkcionalno« zemljišče k apartmaju.	DA
25.	1942,1943	1105 - Škalce	1.174	17.610,00	Javno zbiranje ponudb	Kompleks zemljišč se bo prodal za namen gradnje stanovanjskega objekta.	NE
26.	1944,1945	1105 - Škalce	1.252	18.780,00	Javno zbiranje ponudb	Kompleks zemljišč se bo prodal za namen gradnje stanovanjskega objekta.	NE
27.	1946,1947	1105 - Škalce	1.208	18.120,00	Javno zbiranje ponudb	Kompleks zemljišč se bo prodal za namen gradnje stanovanjskega objekta.	NE
28.	1948,1949/1	1105 - Škalce	1.300	19.500,00	Javno zbiranje ponudb	Kompleks zemljišč se bo prodal za namen gradnje stanovanjskega objekta.	NE
29.	1951	1105 - Škalce	275	6.875,00	Neposredna pogodba	Prodaja za namen gradnje stanovanjskega objekta.	NE
30.	314/4	1102 - Križevac	529	761,76	Menjalna pogodba	Zemljišče bo predmet dogovora o zamenjavi za nepremičnine, po katerih v naravi poteka cesta.	NE
31.	1418	1100 - Zreče	6246	198.482,00	Javno zbiranje	Prodaja nepremičnine za izvajanje poslovne dejavnosti v industrijski coni Zreče.	NE
			SKUPAJ:	939.486,76			

2. STAVBE IN STAVBNI DELI								
Zap. št.	Občina	Naslov	ID znak	Kvadratura	Posplošena tržna oz. orientacijska vrednost (€)	Metoda razpolaganja	Ekonomska utemeljenost	REALIZIRANO DA/NE
1.	1095 Vitanje	101	17		30.971,00	Javno zbiranje ponudb	Občani Občine Zreče zaradi oddaljenosti od Zreč niso zainteresirani za najem. Iz razloga ekonomičnosti se stanovanje prodaja.	DA
2.	Slovenske Konjice	Kajuhova ul. 8, Slovenske Konjice	1115-1236-8	103,8	72.360,00	Javno zbiranje ponudb	Odprodaja stanovanja, ko se izseli dosedanji najemnik.	NE – ni povpraševanja
SKUPAJ:					103.331,00			

3. ZEMLJIŠČE S STAVBO									
Zap. št.	Občina	Naslov	Parcela	ID znak	Kvadratura	Posplošena tržna oz. orientacijska vrednost (€)	Metoda razpolaganja	Ekonomska utemeljenost	REALIZIRANO DA/NE
1.	1100-Zreče	Tovarniška cesta 4, Zreče	606/3	Stavba 697	319 m ²	15.000,00	Neposredna pogodba	Občina Zreče je za pokojno lastnico plačevala institucionalno varstvo. Po sklepu o dedovanju je občina postala lastnica. Nepremičnine za svoje delovanje ne potrebuje, zato jo želi prodati. Iz kupnine bi povrnili dosedanja plačila.	NE – ni povpraševanja
SKUPAJ:					15.000,0				

Z zadnjo spremembo načrta ravnanja z nepremičnim premoženjem Občine Zreče v letu 2016 je bilo načrtovana realizacija

- prodaje premoženja v višini orientacijske vrednosti 1.057.817,76 EUR ter
- nakupa nepremičnega premoženja v višini orientacijske vrednosti 104.947,19 EUR.

Od načrtovanih 47 pravnih poslov je bilo realiziranih 24 pravnih poslov.

Preostali načrtovani pravni posli niso bili izpeljani iz različnih razlogov, na katere nismo imeli vpliva (neizbrisane hipoteke strank, nezmožnost parcelacije, ipd). Pravni posli izvedbe uskladitvenih listin v načrtih niso zajeti, saj zakon teh pravnih poslov ne predvideva.

Finančno gledano je bil načrt prodaje realiziran v višini 55,43% oziroma 58.171,55 eur.

Načrt nakupa oziroma pridobivanja zemljišč je bil realiziran v višini 9,38% oziroma 99.229,00 eur.

Načrt ravnanja je bil zastavljen zelo široko, saj je za vsak nakup ali prodajo potrebno, da je pravni posel predviden z načrtom ravnanja z nepremičnim premoženjem Občine Zreče, ki ga potrdi občinski svet. Zaradi slabe kupne moči pa je bila realizacija zelo slaba, saj povpraševanja po nakupu nepremičnin praktično ni bilo.

V letu 2016 smo pridobili lastništvo strateško pomembnih zemljišč, in sicer:

Nepremičnina in k. o.	Okvirna velikost v m²	Trenutno stanje	Namen pridobitve
Zemljišča k.o. Zreče: 829/7, 829/22, 829/24, 829/27	881	stavbno zemljišče	pridobitev nepremičnin v sklopu obrtne cone Zreče (gradnja gospodarske javne infrastrukture)



PRILOGA 1 – razpolaganje

Upravljavec: Občina Zreče

1. ZEMLJIŠČA						
Zap. št.	Parc. št.	Šifra, ime k.o.	Velikost m ²	Orientacijska vrednost (€)	Metoda razpolaganja	Ekonomska utemeljenost
1.	del 1527/2	1099 – Gorenje pri Zrečah	540	1.620,00	Menjalna pogodba	Zemljišče (opuščena pot) bo predmet menjave za zemljišča, po katerih poteka LC 440261 Brezje - Koroške vas in so v lasti fizične osebe. Po rekonstrukciji bo izvedena parcelacija in dokončno urejeno lastništvo LC.
SKUPAJ:				1.6620,00		

PRILOGA 2 – pridobivanje

GJI – gospodarska javna infrastruktura

Zap. št.	Okvirna lokacija	Okvirna velikost v m ²	Vrsta nepremičnine	Predvidena sredstva v €	Ekonomska utemeljenost	
1.	1099 – Gorenje pri Zrečah parc. št. 1271/5 del parc. št. 1276/5 del parc. št. 1276/3 del parc. št. 1269	52 4 18,5 <u>6</u> 80,5 m²	Kmetijsko zemljišče	241,50	Zemljišča v naravi ležijo znotraj kategorizirane LC 440261 Brezje – Koroške vas oziroma so na njih zgrajeni objekti GJI, ki spadajo k tej cesti. Zemljišča bodo predmet nakupa namesto razlastitve.	DA
2.	1099 – Gorenje pri Zrečah del parc. št. 1030 del parc. št. 1029 del parc. št. 1036/2	20 138 <u>68</u> 226 m²	Kmetijsko zemljišče	678,00	Zemljišča v naravi ležijo znotraj kategorizirane LC 440261 Brezje – Koroške vas oziroma so na njih zgrajeni objekti GJI, ki spadajo k tej cesti. Zemljišča bodo predmet nakupa namesto razlastitve.	DA
3.	1099 – Gorenje pri Zrečah del parc. št. 1046 del parc. št. 1045/2 del parc. št. 1043 del parc. št. 1044 del parc. št. 1045/1	10 74,2 385,5 8 <u>217</u> 694,7 m²	Kmetijsko zemljišče	2.084,10	Zemljišča v naravi ležijo znotraj kategorizirane LC 440261 Brezje – Koroške vas oziroma so na njih zgrajeni objekti GJI, ki spadajo k tej cesti. Zemljišča bodo delno predmet nakupa namesto razlastitve ter delno predmet menjave (opuščena pot).	DA

4.	1099 – Gorenje pri Zrečah del parc. št. 1063 del parc. št. 1062 del parc. št. 1064 del parc. št. 1074 del parc. št. 1073 del parc. št. 1069 del parc. št. 1076	120 23 51 151 93 985 <u>53</u> 1476 m²	Kmetijsko zemljišče	4.428,00	Zemljišča v naravi ležijo znotraj kategorizirane LC 440261 Brezje – Koroške vas oziroma so na njih zgrajeni objekti GJI, ki spadajo k tej cesti. Zemljišča bodo delno predmet menjave namesto razlastitve za zemljišča v lasti občine (opuščena pot).	DA
			SKUPAJ:	7.431,60		

Glede na ugotovljeno skupno letno vrednost pravnih poslov zajetih v načrtu ravnanja Občine Zreče z nepremičnim premoženjem za leto 2016 v skupni višini 823.013,72 eur, je Občinski svet Občine Zreče sprejel sklep, da se lahko (v primeru spremenjenih prostorskih potreb upravljavca, ki jih ni bilo mogoče določiti ob pripravi načrta in ob nepredvidenih okoliščinah na trgu, ki narekujejo hiter odziv), sklenejo pravni posli, ki niso predvideni v veljavnem načrtu ravnanja z nepremičnim premoženjem v višini 164.602,74 eur.

V konkretnem primeru je bil potreben hiter odziv na trgu, saj je Občina Zreče je na podlagi 23. člena Zakona o financiranju občin prijavila projekt Rekonstrukcije ceste LC 440261 Brezje – Koroška vas. Ker je bil projekt odobren po sprejemu načrta ravnanja in je potrebno z deli pričeti v najkrajšem možnem času, smo sklenili pravne posle ravnanja umeščajo nepremičnine, katerih lastništvo je potrebno urediti.

Vsi pravni posli, ki smo jih umestili izven načrta ravnanja so bili izvedeni in podpisani. Dokončno bodo realizirani v obliki aneksov k obstoječim pogodbam, saj smo čakali na dokončno odmero ceste po rekonstrukciji, s katero bomo dokončno uredili vsa razmerja.

RAČUNOVODSKO POROČILO ZA LETO 2016

IZKAZ PRIHODKOV IN ODHODKOV DRUGIH UPORABNIKOV

Skupni prihodki Občine Zreče v letu 2016, razvidni iz bilance prihodkov in odhodkov, znašajo 6.240.751 EUR. V primerjavi z letom 2015 so skupni prihodki manjši za 616.360 EUR.

Prihodki so razdeljeni na šest skupin: davčni prihodki, nedavčni prihodki, kapitalski prihodki, prejete donacije, transferni prihodki in prejeta sredstva iz EU. Tekoči prihodki so v letu 2016 v primerjavi z letom 2015 večji za 186.220 EUR. Med tem ko so se skupni davčni prihodki v primerjavi s preteklim letom zmanjšali za 22.040 EUR, je Občina Zreče v letu 2016 iz naslova dohodnine dobila 3.483.624 EUR. V primerjavi z letom 2015 za 135.242 EUR več.

KONTO	VRSTA PRIHODKA	2015	Delež v %	2016	Delež v %
70	DAVČNI PRIHODKI	4.473.228	65,23	4.451.188	71,32
71	NEDAVČNI PRIHODKI	1.176.141	17,15	1.384.401	22,18
72	KAPITALSKI PRIHODKI	345.799	5,04	82.362	1,32
73	PREJETE DONACIJE	44.292	0,65	10.200	0,16
74	TRANSFERNI PRIHODKI	817.651	11,92	312.600	5,01
78	SREDSTVA EU	0	0,00	0	0,00
	SKUPAJ	6.857.111	100,00	6.240.751	100,00

Še vedno je največ skupno doseženih prihodkov tudi v letu 2016 davčnih prihodkov, ki znašajo 4.451.188 EUR. Večino davčnih prihodkov predstavljajo davki na dohodek in dobiček (skupina kontov 700) oziroma dohodnina v višini 3.483.624 EUR, in so za 135.242 EUR višji kot v letu 2015. Za leto 2016 je bila s strani Ministrstva za finance RS določena višja primerna poraba kot za leto 2015. Poleg dohodnine so večji davčni prihodki v letu 2016 še davki na premoženje (skupina kontov 703) v višini 614.559 EUR. Domači davki na blago in storitve (skupina kontov 704) v višini 321.008 EUR so v primerjavi s preteklim letom manjši za 208.611 EUR. Največji delež, kar 550.082 EUR, davkov na premoženje so davki na nepremičnine, to so davki od premoženja namenjenega za počitek oziroma rekreacijo in nadomestilo za uporabo stavbnih zemljišč. Domači davki na blago in storitve oziroma drugi davki na uporabo blaga in storitev so razne takse in pristojbine, kot so turistična taksa, komunalne takse, pristojbina za vzdrževanje gozdnih cest in okoljska dajatev za onesnaževanje okolja zaradi odvajanja odpadnih voda. Ti prihodki so bili v letu 2016 realizirani v višini 320.433 EUR. V letu 2016 so se v primerjavi z letom 2015 povečali davki na nepremičnine na kontu 7030, drugi davki na uporabo blaga in storitev pa so se občutno zmanjšali. V letu 2015 je bilo po podatkih o zaračunani okoljski dajatvi za obremenjevanje okolja zaradi odvajanja odpadni voda v letu 2014 odvedene le-te 299.980 EUR. Ker je zaradi navedenega prišlo do preplačila te dajatve, smo jo delno poračunali v letu 2016 in je bilo odvedene samo za 63.683 EUR. Razlika bo

poračunana še v letu 2017. Drugi domači davki in prispevki (skupina kontov 706) so bili v letu 2015 19.593 EUR v letu 2016 pa kar 31.997 EUR. Navedeno povečanje v letu 2016 je predvsem zaradi nerazporejenih sredstev pri FURS-u na dan 31.12.2016 v višini 8.394 EUR.

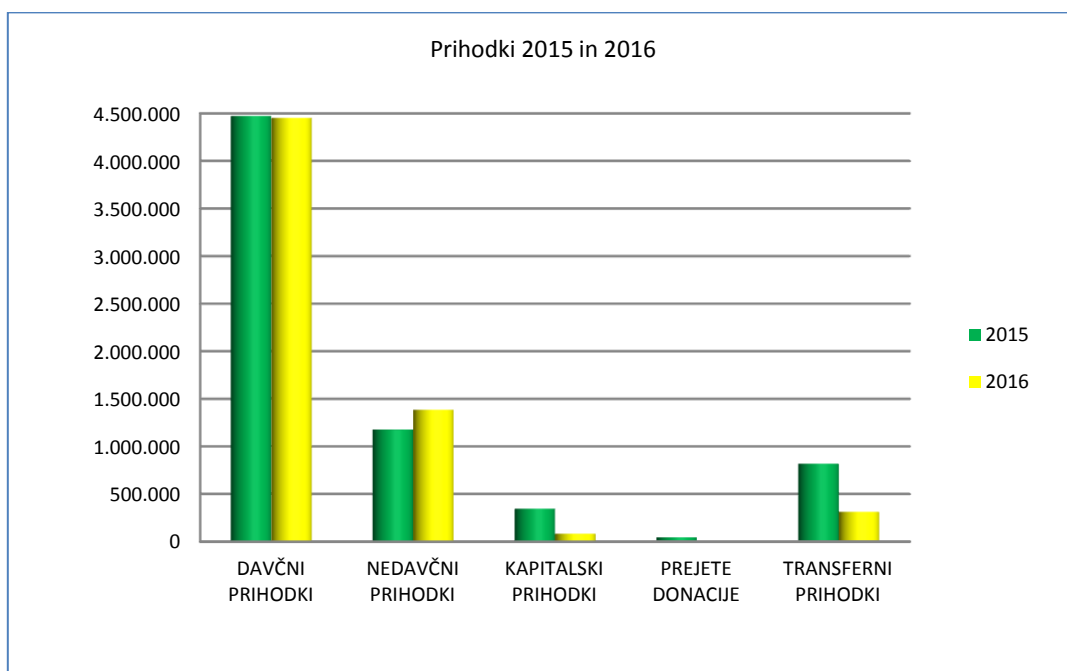
Nedavčni prihodki Občine Zreče v letu 2016 znašajo 1.384.401 EUR in so za 208.260 EUR višji kot v letu 2015. Udeležba na dobičku in dohodki od premoženja (skupina kontov 710) oziroma prihodki od premoženja v višini 251.469 EUR so prihodki od najemnin za poslovne prostore in stanovanja ter prihodki iz naslova podeljenih koncesij. V primerjavi z letom prej so se ti prihodki precej zmanjšali in sicer kar za 69.208 EUR. Glavni razlog za takšno zmanjšanje je plačilo koncesnine podjetja Unior d.d. za Smučarsko tekaški center na Rogli v letu 2015. Upravne takse in pristojbine (skupina kontov 711) znašajo 5.017 EUR, kar nekaj več kot v letu 2015, ko je bilo le-teh samo 3.541 EUR. Globe in druge denarne kazni (konti skupine 712) so bile v letu 2016 realizirane v višini 7.940 EUR, kar je nekoliko manj kot v letu 2015. Na kontih skupine prihodki od prodaje blaga in storitev (skupina kontov 713) so evidentirani prihodki od vodarine, kanalščine in priključnine ter manjši del prihodkov od grobnin. Povečanje teh prihodkov v primerjavi z letom 2015 je za 297.824 EUR, kar je posledica spremembe cene za vodo in pripadajočih postavk. Drugi nedavčni prihodki (skupina kontov 714) so v letu 2016 realizirani v višini 241.911 EUR, kar je za 17.871 EUR manj kot v letu 2015. V letu 2015 je bilo teh prihodkov nekoliko več zaradi plačil komunalnih prispevkov za priključitev na Centralno čistilno napravo Zreče.

Kapitalski prihodki v letu 2016 znašajo 82.362 EUR. V primerjavi z letom 2015 so se v letu 2016 močno zmanjšali (skupina kontov 720 in 722) iz 345.799 EUR na 82.362 EUR. V letu 2016 je zmanjšanje prihodkov od prodaje zgradb in prostorov. V letu 2015 je Krajevna skupnost Stranice prodala stanovanje bivšega vrtca, Občini Zreče pa je Unior d.d. nakazal še del sredstev za apartmaje na Rogli. Prihodki od prodaje zemljišč in neopredmetenih sredstev so v letu 2016 57.362 EUR. V letu 2015 je bilo le-teh kar za 262.325 EUR. V letu 2015 je bilo izpeljanih kar nekaj menjav zemljišč, največja za namen obrtne cone v Zrečah.

Prihodkov od prejetih donacij (skupina 73) je v letu 2016 10.200 EUR. S strani Uniorja d.d. je bilo v začetku leta 2015 za Smučarsko tekaški center Rogla prejetih 43.352 EUR sredstev. V letu 2016 pa so bile prejete donacije za rekonstrukcijo ceste Brezje-Koroška vas.

Transforni prihodki v letu 2016 znašajo 312.600 EUR. V primerjavi z letom 2015 so se ti prihodki zmanjšali za 505.051 EUR. Transforni prihodki iz drugih javnofinančnih inštitucij (skupina kontov 740) so v letu 2016 282.510 EUR, kar so v celoti prejeta sredstva iz državnega proračuna. Sredstva finančne izravnave znašajo 126.101 EUR, v letu 2015 pa je bila realizacija le-teh kar 265.286 EUR. V letu 2016 je na teh kontih 9.851 EUR požarne takse, 71.620 EUR nepovratnih sredstev za investicije po 23. členu zakona o financiranju občin, 35.845 EUR sredstev za javna dela in družinskega pomočnika, 31.285 EUR sredstev za sofinanciranje skupnih občinskih uprav (Vojnik in Slov. Konjice), in drugi manjši prihodki. Prejeta sredstva iz državnega proračuna iz sredstev proračuna EU (skupina kontov 741) so v letu 2016 v primerjavi z letom 2015 drastično zmanjšana in sicer iz 371.102 EUR v letu 2015

na 21.133 EUR v letu 2016. V letu 2016 smo navedena sredstva pridobili za celotno prometno strategijo.



Skupni odhodki v letu 2016 znašajo 5.741.614 EUR in so v primerjavi z letom 2015 nižji za 755.397 EUR. Odhodki so razdeljeni na štiri skupine: tekoči odhodki, tekoči transferi, investicijski odhodki in investicijski transferi.

KONTO	VRSTA ODHODKA	2015	Delež v %	2016	Delež v %
40	TEKOČI ODHODKI	2.500.202	38,48	2.456.024	42,78
41	TEKOČI TRANSFERI	2.274.812	35,01	2.327.535	40,54
42	INVESTICIJSKI ODHODKI	1.612.197	24,81	832.755	14,50
43	INVESTICIJSKI TRANSFERI	109.800	1,69	125.300	2,18
	SKUPAJ	6.497.011	100,00	5.741.614	100,00

Tekoči odhodki so v letu 2016 realizirani v višini 2.456.024 EUR, kar je za 44.178 EUR manj kot v letu 2015. Plače in drugi izdatki zaposlenim (skupina kontov 400) znašajo 499.337 EUR, kar je za 40.079 EUR več kot v letu 2015. Prispevki delodajalcev za socialno varnost (skupina kontov 401) znašajo 76.242 EUR in so višji za 6.495 EUR kot v letu 2015. Povečanje plač in prispevkov v primerjavi z letom 2015 je posledica nekaterih sprememb kot je sprostitev napredovanj in prekrivanja plač za nadomeščanje dveh delavk na porodniškem dopustu v mesecu po prihodu iz porodniškega staleža. Izdatki za blago in storitve (skupina kontov 402) predstavljajo največji delež tekočih odhodkov, saj znašajo kar 1.711.693 EUR, so pa za 87.741 EUR nižji kot v letu 2015. Energija, voda, komunalne storitve in komunikacije predstavljajo skupaj s tekočim vzdrževanjem največji delež izdatkov za blago in

storitve saj znašajo v letu 2016 stroški za energijo, vodo, komunalne storitve in komunikacije 529.839 EUR, tekoče vzdrževanje pa 768.101 EUR. Tekoče vzdrževanje se nanaša na vzdrževanje cest, poslovnih prostorov in stanovanj. Za pisarniški in splošni material in storitve je bilo v letu 2016 porabljenih 196.042 EUR, (za 10.632 EUR manj kot leta 2015). Drugi operativni odhodki (plačila avtorskih honorarjev, stroški seminarjev, počitniško delo, sejnine, izdatki za strokovno izobraževanje zaposlenih, stroški storitev odvetnikov, notarjev, stroški bančnih storitev in izplačilo za podžupana) so v letu 2016 dosegli realizacijo 104.864 EUR oziroma za 20.510 EUR manj kot v letu 2015.

Plačila obresti (skupina kontov 403) v višini 66.532 EUR nekoliko odstopajo od plačil obresti v letu 2015, ko so bile le-te 81.532 EUR. Največji delež teh obresti je od dolgoročnih kreditov domačim poslovnim bankam in sicer v višini 64.055 EUR, le 2.477 EUR je bilo plačanih obresti od kreditov drugim domačim kreditojemalcem (Stanovanjski sklad RS).

Rezerve (skupina kontov 409) so bile v letu 2016 porabljene v višini 102.220 EUR. V primerjavi z letom 2015 je bilo porabljene za 11.989 EUR več rezerve. Na proračunski rezervi je realiziranih 94.000 EUR. Dejansko smo za rezerve v letu 2016 porabili 82.246 EUR, ker pa je za ta sredstva oz. proračunsko postavko predpisano, da jih je potrebno voditi kot proračunski sklad, moramo v kolikor niso v celoti porabljena razliko z zaključnim računom prenesti na konto 9006. Na začetku leta 2016 je bilo na kontu 9006 stanje 1.910 EUR. Z zaključnim računom 2016 smo na konto 9006 izločili 11.754 EUR. Stanje na kontu 9006 na dan 31.12.2016 pa je 13.664 EUR. V rezerve je poleg proračunske rezerve vključena tudi splošna proračunska rezervacija, ki pa za razliko od proračunske rezerve ne deluje kot sklad. Splošna proračunska rezervacija je za leto 2016 8.220 EUR, za leto 2015 pa 9.231 EUR. Sredstva so porabljena za namene, ki jih s proračunom nismo predvideli

Tekoči transferi v letu 2016 znašajo 2.327.535 EUR, kar je za 52.723 EUR več kot v letu pred tem. Tekoči transferi zajemajo subvencije (skupina kontov 410) v višini 129.897 EUR. Od tega je bilo 103.400 EUR namenjenih za subvencioniranje turističnih programov in promocijskih aktivnosti (GIZ-LTO Rogla-Zreče), 21.497 EUR za pomoč ohranjanja razvoja kmetijstva in podeželja ter 5.000 EUR za razvoj podjetništva. Transferi posameznikom in gospodinjstvom (skupina kontov 411) predstavljajo največji del vseh tekočih transferov saj znašajo v letu 2016 kar 1.510.179 EUR, kar je skoraj enako kot v letu 2015 (razlika je le za 618 EUR manj v letu 2016). Transferi posameznikom in gospodinjstvom so bili v letu 2016 porabljeni za darila ob rojstvu otroka v višini 8.850 EUR, največ pa je bilo drugih transferov posameznikom v višini 1.501.329 EUR (stroški za šolske prevoze, plačilo razlike programov v vrtcih, oskrbnine v domovih, subvencije stanarin, pomoč družini na domu, subvencije cen za karte za kopanje v Termah Zreče, in podobno).

Drugi transferi posameznikom so regresiranje prevozov v šolo 277.544 EUR, doplačila za šolo v naravi 9.376 EUR, denarne nagrade in priznanja 1.507 EUR, regresiranje oskrbe v domovih 98.998 EUR, subvencioniranje stanarin 43.553 EUR, plačilo razlike med ceno programov v vrtcih in plačilom staršev 853.130 EUR, izplačilo družinskemu pomočniku 30.596 EUR, pomoč na domu 83.904 EUR, enkratne denarne pomoči 6.858 EUR, sredstva za delitev hrane 3.265 EUR, dotacije posameznikom 1.713 EUR in subvencioniranje kart za kopanje 90.887 EUR.

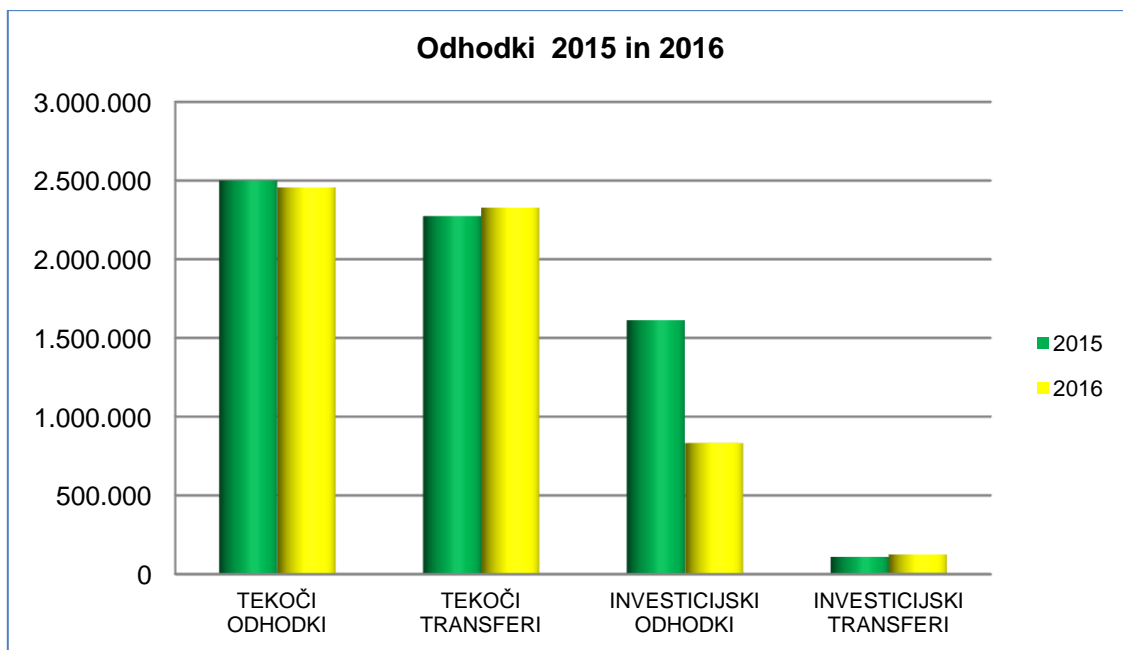
Transferi neprofitnim organizacijam in ustanovam (skupina kontov 412) v višini 260.855 EUR so vse dotacije političnim strankam, športnim, kulturnim, socialnim in ostalim društvom. Teh sredstev je bilo v letu 2016 porabljenih za 16.056 EUR več kot v letu 2015.

Drugi tekoči domači transferi (skupina kontov 413) v višini 426.604 EUR so sredstva prenesena drugim občinam, skladom za socialno zavarovanje, javnim zavodom ter drugim izvajalcem javnih služb, ki niso proračunski uporabniki. V letu 2016 je bilo sredstev prenesenih drugim občinam 40.093 EUR. Tekoči transferi v sklade socialnega zavarovanja so prispevki v ZZZS za zdravstveno zavarovanje oseb brez dohodkov 44.898 EUR. Za 338.348 EUR je bilo tekočih transferov v javne zavode, kar je za 30.699 EUR več kot v letu 2015. Za področje izobraževanja je v letu 2016 cca 33.500 EUR več, za področje otroškega varstva pa cca 1.512 EUR kot leta 2015. Tekoča plačila drugim izvajalcem javnih služb, ki niso posredni proračunski uporabniki v višini 3.265 EUR so sredstva porabljena za mrliško ogledno službo, ki so jo izvajali zdravniki zasebniki.

Investicijski odhodki v višini 832.755 EUR so odhodki za nakup in gradnjo osnovnih sredstev (konti skupine 420). V letu 2016 je bilo za investicije porabljenih kar 779.442 EUR manj kot v letu 2015. Precej velik del, kar 267.538 EUR, investicijskih odhodkov je bilo namenjenih za novogradnje, rekonstrukcije in adaptacije. Za nakup opreme je bilo porabljenih 65.703 EUR, za nakup drugih osnovnih sredstev 37.243 EUR za investicijsko vzdrževanje in obnove pa kar 316.311 EUR. Občina Zreče je v letu 2016 nadaljevala z nakupom oziroma zamenjavo zemljišč in sicer za 56.547 EUR, kar je veliko manj kot v letu 2015. V letu 2015 so bile namreč opravljene menjave zemljišč za obrtno cono. Največja razlika oz. zmanjšanje v skupini kontov 420 je pri novogradnjah. V letu 2015 smo namreč zaključili projekt Centralna čistilna naprava Zreče.

Investicijski transferi v višini 125.300 EUR se v letu 2016 ne razlikujejo bistveno od realizacije v letu 2015. Razlika je 15.500 EUR več v letu 2016.

V letu 2016 je bilo 5.000 EUR za nakup orgel v cerkvi na Skomarju, 5.000 EUR za dokumentacijo prizidka k srednji šoli Zreče in 5.000,00 za obnovo strehe Vodovnikove hiše na Skomarju. Investicijski transferi proračunskim uporabnikom v letu 2016 so nakazilo 110.000 EUR Občini Slov. Bistrica za skupni projekt CERO Pragersko.



Iz izkaza prihodkov in odhodkov - drugih uporabnikov za obdobje od 1.1.2016 do 31.12.2016 je razviden presežek prihodkov nad odhodki v višini 499.137 EUR.

IZKAZ RAČUNA FINANČNIH TERJATEV IN NALOŽB

V izkazu računa finančnih terjatev in naložb je v letu 2016 za spremembo od

povečale finančne naložbe za naveden znesek, Občina Zreče je namreč kupila del poslovnega deleža v Komunalni Slov. Bistrica (0,1% deleža družbe).

IZKAZ RAČUNA FINANCIRANJA

Izkaz računa financiranja prikazuje zadolževanje in odplačila dolgov Občine Zreče v letu 2016. Pri tem so mišljena odplačila glavnice za dolgoročne kredite.

V letu 2016 se Občina Zreče v bistvu ni dodatno zadolžila, razen za povratna sredstva za investicije po 23. členu Zakona o financiranju občin. Zadolžitev za 107.430 EUR se ne šteje v kvoto zadolžitve občine.

Odplačila dolga (konti skupine 55) v letu 2016 znašajo 264.810 EUR. V letu 2016 je bilo odplačanih za 20.228 EUR manj kreditov kot v preteklem letu. Odplačila kreditov poslovnim bankam v višini 245.528 EUR so odplačila Poštni banki Slovenije za stanovanja 2.921 EUR, Banki Celje d.d. za investicije na področju komunale (kredit iz leta 2010) 25.641 EUR, Unicredit Banki Slovenije d.d. za investicije na področju komunale (kredit iz leta 2011) 41.026 EUR, BKS Banki AG prav tako za investicije na področju komunale (kredit iz leta 2011) 15.000 EUR, Hypo Alpe Adria banki d.d. za investicije na področju komunale (kredit iz leta 2012) 87.180 EUR, Delavski hranilnici

d.d. za investicije na področju komunale (kredit iz leta 2013) 29.933 EUR, Banki Celje d.d. za Vrtec Stranice 3.130 EUR in za Osnovno šolo Stranice prav tako 3.130 EUR ter Unicredit Banki Slovenije d.d. 37.567 EUR za Osnovno šolo Stranice. Odplačila kreditov drugim domačim kreditodajalcem v višini 19.282 EUR so odplačila po dveh kreditnih pogodbah Stanovanjskemu skladu RS 17.603 EUR za nakup stanovanj v novem bloku in za nakup dveh podstrešnih stanovanj 1.679 EUR.

Iz izkaza računa financiranja je razvidno, da je v letu 2016 neto odplačilo dolga 157.380 EUR, kar je razlika med zadolževanjem in odplačilom dolga. Izkaz računa financiranja tako izkazuje povečanje sredstev na računih na dan 31.12.2016 v višini 341.401 EUR.

IZKAZ PRIHODKOV IN ODHODKOV REŽIJSKIH OBRATOV

V izkazu prihodkov in odhodkov režijskih obratov so prikazane evidenčne knjižbe za prihodke in odhodke dejavnosti, ki potekajo preko režijskega obrata. Za razliko od ostalih izkazov, kjer velja pravilo denarnega toka, so v Izkazu prihodkov in odhodkov režijskih obratov podatki prikazani po fakturirani realizaciji. To pomeni, da so v letu 2016 upoštevani vsi prejeti in vsi izdani računi ne glede na plačilo.

Celotni prihodki režijskega obrata so v letu 2016 1.330.041 EUR, celotni odhodki pa 2.248.451 EUR. Iz navedenega je razvidno, da je razlika med prihodki in odhodki Režijskega obrata Občine Zreče zelo velika, kar za 918.410 EUR je več odhodkov kot prihodkov, kar pa je sicer tudi precej več kot v preteklem letu, ko je bila ta razlika kar 862.998 EUR. Ker prihodki v letu 2016 ne pokrivajo odhodkov, se razlika pokrije iz proračuna in sicer v celotni višini presežka odhodkov.

Prihodki režijskega obrata so kanalščine in priključnine, pobrana vodarina ter okoljska dajatev za onesnaževanje okolja zaradi odvajanja odpadnih voda – 889.597 EUR, najemnine grobov na novem pokopališču – 12.494 EUR, pristojbina za vzdrževanje gozdnih cest – 10.252 EUR, sredstva ministrstva za investicije – 205.937 EUR (za celotno prometno strategijo, za gozdne ceste in sredstva po 23. členu ZFO).

Za stroške storitev je bilo porabljenih 1.675.456 EUR, za stroške dela pa 189.033 EUR. Za same plače in nadomestila le-teh je v letu 2016 porabljenih 160.014 EUR, za prispevke 23.805 EUR in za druge stroške 5.214 EUR. Pri stroških dela je le manjše povečanje v primerjavi z letom prej. Glavnino odhodkov predstavljajo stroški storitev kot so urejanje okolja – 20.125 EUR, čistilna akcija – 1.092 EUR, košnja zelenic – 19.962 EUR, zbirni center – 5.220 EUR, novoletna okrasitev – 1.926 EUR. Največji postavki pa sta celotno cestno – 794.004 in komunalno gospodarstvo – 833.128 EUR.

BILANCA STANJA na dan 31.12.2016

Bilanca stanja na dan 31. 12. 2016 v višini 67.884.918 EUR je sestavljena na eni strani iz sredstev, ki predstavljajo aktivo in na drugi strani iz obveznosti do virov sredstev, ki predstavljajo pasivo. Bilanca stanja mora biti uravnotežena, kar pomeni da mora biti aktiva enaka pasivi. Vrednosti aktive oziroma pasive na dan 31.12.2016 nekoliko odstopajo od vrednosti na dan 31.12.2015, saj je razlika za 498.160 EUR v smislu zmanjšanja. Povečanje v letu 2015 je nastalo predvsem pri nepremičninah (Smučarsko tekaški center na Rogli, Centralna čistilna naprava Zreče, cesta Ostruh-Studenčnikov križ in energetska sanacija Osnovne šole Zreče in Vrta Zreče), pa tudi pri zemljiščih in oprepi. V letu 2016 so se je prav zaradi tega povečali popravki vrednosti, kar je tudi eden od glavnih razlogov za razliko med letoma.

Sredstva sestavljajo dolgoročna sredstva in sredstva v upravljanju, kratkoročna sredstva in zaloge. Največji del sredstev so nepremičnine (predvsem zemljišča, stanovanja, samske sobe, poslovni prostori, ceste in infrastrukturni objekti kot so vodovodi, kanalizacije, čistilne naprave, smučarsko tekaški center in podobno) v višini 66.592.460 EUR. Popravek vrednosti nepremičnin je 4.726.141 EUR, kar pomeni, da je dejanska neodpisana vrednost nepremičnin na dan 31.12.2016 61.866.319 EUR. Dejanska neodpisana vrednost opreme in drugih opredmetenih osnovnih sredstev na dan 31.12.2016 je 485.962 EUR, kar je razlika med opremo in drugimi opredmetenimi osnovnimi sredstvi v višini 1.716.149 EUR ter popravkom vrednosti le-te v višini 1.230.187 EUR. Druge finančne naložbe v višini 68.993 EUR so naložbe v delnice Banke Celje 14.310 EUR, ustanovitveni delež – SIC Slov. Konjice 15.793 EUR, ustanovitveni delež – veterinarska postaja Slov. Konjice 5.300 EUR, ustanovitveni delež – Razvojna agencija Savinjske regije 500 EUR, ustanovitveni delež – Regionalna razvojna agencija Celje 12.065 EUR, naložbe v GIZ-LTO Rogla Zreče 20.865 EUR in nakup dela poslovnega deleža Komunala Slov. Bistrica d.o.o. v višini 160 EUR.

Terjatve za sredstva dana v upravljanje v višini 3.935.440 EUR so sredstva v lasti Občine Zreče, ki so dana v upravljanje posrednim proračunskim uporabnikom (Osnovna šola Zreče in Šola Stranice – 2.737.330 EUR, Vrtec Zreče in Stranice – 798.334 EUR, Glasbena šola Slov. Konjice – 42.835 EUR, Regijsko študijsko središče Celje – 13 EUR, Zdravstveni dom Slov. Konjice – 177.307 in Celjske lekarne – 179.621). Ta sredstva so se v letu 2016 v primerjavi s predhodnim letom zmanjšala za 73.576 EUR (to je razlika med vrednostjo novih nabav v letu 2016 v višini 165.443 EUR in obračunano amortizacijo za leto 2016 v višini 239.019 EUR).

Kratkoročna sredstva v višini 1.523.200 EUR so v primerjavi z letom 2015 le za 3.525 EUR višja. V to skupino spadajo denarna sredstva v blagajni na dan 31.12.2016 v višini 88 EUR, dobroimetje pri bankah in drugih finančnih ustanovah v višini 394.411 EUR so sredstva na transakcijskem računu Občine Zreče na dan 31.12.2016. Kratkoročne terjatve do kupcev v državi so konec leta 2016 270.239 EUR kar je precej manj kot leto prej, saj je razlika kar za 162.057 EUR. Na kontih skupine 12 so evidentirane kratkoročne terjatve kot so terjatve za vodo, terjatve za grobnine, terjatve od neplačanih najemnin za stanovanja, terjatve za denarne kazni, in terjatve za komunalne prispevke. Razlika kratkoročnih terjatev do kupcev med letoma je predvsem zaradi izdanih odločb za komunalni prispevek podjetju Unior d.d. v letu

2015. Kratkoročne terjatve do uporabnikov enotnega kontnega načrta so na zadnji dan leta 2016 93.768 EUR, kar je le za 554 EUR manj kot na zadnji dan leta 2015. Kratkoročne terjatve do uporabnikov enotnega kontnega načrta zajemajo sredstva na transakcijskih računih krajevnih skupnosti oz. presežke prihodkov nad odhodki prištete k stanju leta 2015 za le-te in sicer v višini 88.679 EUR. Manjši del pa so terjatve do proračunskih uporabnikov predvsem za zaračunano vodo. Kratkoročne terjatve iz financiranja (konti skupine 16) so 32.185 EUR, v letu 2015 pa je bilo teh terjatev 137.544 EUR. Na teh kontih so evidentirane kratkoročne terjatve za pavšalno turistično takso in za komunalni prispevek za priključitev na centralno čistilno napravo. Neplačani odhodki (konti skupine 18) so zapadle neplačane obveznosti na dan 31.12.2016. Le-teh je bilo 522.683 EUR, kar je za 130.550 EUR manj kot 31.12.2015. Druge kratkoročne terjatve v višini 209.768 EUR pa so terjatve do države iz naslova davka na dodano vrednost, terjatve iz naslova invalidnin ter terjatve za razne davke (nadomestilo za uporabo stavbnih zemljišč, davek od premoženja, davek na promet nepremičnin in davek na dediščine in darila). V primerjavi z letom 2015 je teh terjatev nekoliko več, razlika je za 62.833 EUR. Tako kot preteklo leto imamo tudi v letu 2016 izkazane zaloge in sicer v višini 1.230 EUR (knjige po komisijski pogodbi z LTO-GIZ Rogla Zreče).

Obveznosti do virov sredstev sestavljajo kratkoročne obveznosti ter lastni viri in dolgoročne obveznosti. Kratkoročne obveznosti Občine Zreče do dobaviteljev na dan 31.12.2016 so 1.284.819 EUR, kar je za 352.898 EUR manj kot v letu pred tem. Največja razlika med letom 2016 in 2015 je nastala na kontih skupine 28 - neplačani prihodki. Obveznosti do dobaviteljev so se konec leta 2016 v primerjavi z letom 2015 zmanjšale za 12.702 EUR. Tako je stanje na dan 31.12.2016 na kontu 22 347.919 EUR. Druge kratkoročne obveznosti iz poslovanja na kontu 23 zajemajo obveznosti za prispevke za mesec december (zaposlenih, družinskega pomočnika in javnih del), obveznost za davek na dodano vrednost za mesec december 2016 v višini 6.537 EUR. V primerjavi z letom 2015 je stanje na kontu 23 večje za 6.361 EUR. Kratkoročne obveznosti do uporabnikov enotnega kontnega načrta so na dan 31.12.2016 137.274 EUR, za 105.081 EUR manj kot preteklo leto. Konec leta 2016 je odprta obveznost do Občine Slov. Bistrica za skupni projekt več občin CERO Pragersko v višini 66.127 EUR, ostale obveznosti skupine 24 pa so se v primerjavi z letom 2015 prav tako nekoliko zmanjšale. Kratkoročne obveznosti do financierjev so obveznosti za dolgoročne kredite, ki zapadejo v plačilo v letu 2017 v višini 258.550 EUR in so v bilanci stanja odštete pri skupini 96. Kratkoročne obveznosti iz financiranja so na dan 31.12.2016 885 EUR, med tem ko so bile 31.12.2015 10.608 EUR. Skupina 26 zajema obveznost za plačilo okoljske dajatev za obremenjevanje okolja zaradi odvajanja odpadnih voda po akontacijah oz. napovedih. Precej so se zmanjšali neplačani prihodki (terjatve do kupcev in uporabnikov enotnega kontnega načrta) na kontih skupine 28, kar za 229.545 EUR (na dan 31.12.2016 je vrednost le-teh 481.709 EUR, med tem ko je bila na dan 31.12.2015 vrednost 711.254 EUR).

Lastni viri so izkazani na kontih skupine 90 kot splošni sklad v višini 63.569.035 EUR. To so v bistvu sredstva (opredmetena in neopredmetena), ki imajo protiknjizbe v razredu 0. Dolgoročne finančne obveznosti v višini 3.031.064 EUR so se v primerjavi z letom 2015 zmanjšale za 151.678 EUR (odplačila kreditov v letu 2016 – izkaz računa financiranja) in za 258.550 EUR (predvidena odplačila dolgoročnih kreditov v letu 2017).

Obvezni prilogi k bilanci stanja sta tabeli **stanje in gibanje neopredmetenih sredstev in opredmetenih osnovnih sredstev** ter **stanje in gibanje dolgoročnih finančnih naložb in posojil**. Ti dve tabeli podrobno prikazujeta gibanje opredmetenih in neopredmetenih sredstev ter dolgoročnih finančnih naložb in posojil med letom (povečanje nabavnih vrednosti, povečanje/zmanjšanje popravkov vrednosti in obračunano amortizacijo).

Obrazec **Stanje in gibanje neopredmetenih sredstev in opredmetenih osnovnih sredstev** prikazuje sredstva v upravljanju v višini 3.935.440 EUR. Sredstva v lasti Občine Zreče dana v upravljanje posrednim proračunskim uporabnikom (Osnovna šola Zreče in Šola Stranice – 2.737.330 EUR, Vrtec Zreče in Stranice – 798.334 EUR, Glasbena šola Slov. Konjice – 42.835 EUR, Regijsko študijsko središče Celje – 13 EUR, Zdravstveni dom Slov. Konjice – 177.306 in Celjske lekarne – 179.621). V letu 2016 je na eni strani novih nabav za 165.443 EUR in na drugi strani obračunana amortizacija za 239.019 EUR.

Druga neopredmetena sredstva – nabavna vrednost se v letu 2016 povečuje za 181 EUR, obračunana amortizacija je 2.783 EUR. Zemljišča – nabavna vrednost se povečuje za 78.011 EUR (nakup zemljišč) in hkrati zmanjšuje za 37.904 EUR (prodaja zemljišč) . Zgradbe – nabavna vrednost se povečuje za 474.008 EUR, obračunana amortizacija v letu 2016 je 901.276 EUR. Oprema – nabavna vrednost se povečuje za 80.209 EUR, obračunana amortizacija je 95.450 EUR. Druga opredmetena osnovna sredstva – nabavna vrednost se povečuje za 5.710 EUR, obračunana amortizacija je 5.823 EUR.

Obrazec **Stanje in gibanje dolgoročnih finančnih naložb in posojil** prikazuje finančne naložbe v višini 68.993 EUR. Naložbe v delnice Banke Celje 14.310 EUR, ustanovitveni delež – SIC Slov. Konjice 15.793 EUR, ustanovitveni delež – veterinarska postaja Slov. Konjice 5.300 EUR, ustanovitveni delež – Razvojna agencija Savinjske regije 500 EUR, ustanovitveni delež – Regionalna razvojna agencija Celje 12.065 EUR in naložbe v GIZ-LTO Rogla Zreče 20.865 EUR ostajajo v letu nespremenjene. Skupna vrednost pa se je v letu 2016 povečala za 160 EUR zaradi nakupa dela poslovnega deleža Komunale Slov. Bistrica d.o.o..

POROČILO O UPRAVLJANJU DENARNIH SREDSTEV SISTEMA ENOTNEGA ZAKLADNIŠKEGA RAČUNA OBČINE ZREČE ZA LETO 2016

1. Uvod in razkritje računovodskih pravil

1.1. Uvod

Upravljanje denarnih sredstev sistema enotnega zakladniškega računa občine ZREČE (v nadaljnjem besedilu: EZRO Zreče) izvršuje upravljavec EZRO Zreče.

EZRO Zreče je poseben transakcijski račun občine, odprt pri Banki Slovenije, preko katerega se evidentira denarni tok proračunskih uporabnikov (v nadaljnjem besedilu: PU), vključenih v sistem EZRO. V sistem EZRO so vključeni vsi PU občinskega proračuna Občine Zreče. Informacijski tok poteka preko podračunov, odprtih pri Upravi RS za javna plačila (v nadaljnjem besedilu: UJP). Za namene upravljanja denarnih sredstev sistema EZRO Zreče je pri UJP odprt zakladniški podračun Občine Zreče (v nadaljnjem besedilu: ZP). Na podlagi zakona, ki ureja plačilne storitve in sisteme, imajo podračuni PU status transakcijskih računov pri poslovnih bankah.

1.2. Razkritja računovodskih pravil

Na podlagi Pravilnika o vodenju računovodskih evidenc upravljanja denarnih sredstev sistema enotnega zakladniškega računa (Uradni list RS št. 120/07 in 22/10) so za upravljavca EZRO (PU 0344) za leto 2016 izdelani samostojni računovodski izkazi.

V poslovnih knjigah EZR Občine Zreče so v izkazu prihodkov in odhodkov izkazani:

a) tokovi izkaza prihodkov in odhodkov, to so prejete in plačane obresti, stroški upravljanja ter nakazilo proračunu pripadajočega dela presežka;

b) v tokovih pa se ne izkažejo:

- nalaganja prostih denarnih sredstev EZR občine izven sistema EZR občine v obliki nočnih depozitov na poslovne banke in

2. **Obrazložitev podatkov bilance stanja z vidika upravljanja denarnih sredstev sistema EZR Občine Zreče**

2.1. **Obrazložitev dobroimetja EZR Občine Zreče pri bankah in drugih finančnih ustanovah**

Dobroimetje EZR Občine Zreče pri bankah in drugih finančnih ustanovah je sestavljeno iz denarja na računu EZR Občine Zreče in nočnih depozitov. Zadnje dobroimetje pri bankah in drugih finančnih ustanovah zakladniškega podračuna je bilo v letu 2016 na dan 31.12.2016 in sicer v višini 663.400,62 EUR. Strukturo dobroimetja EZR Občine Zreče pri bankah in drugih finančnih ustanovah predstavlja Tabela 1.

Tabela 1: Struktura dobroimetja EZR Občine Zreče pri bankah in drugih finančnih ustanovah na dan 31. 12. 2016 (v eurih)

Dobroimetje pri bankah in drugih finančnih inštitucijah	Stanje
Denar na računu EZRO	663.400,62 EUR
Nočni depoziti (obresti)	0,00 EUR
Skupaj	663.400,62 EUR

Občina Zreče je imela za zakladniški podračun z Banko Celje sklenjeno večletno pogodbo o nočnem deponiranju prostih denarnih sredstev tako posrednih kot neposrednih proračunskih uporabnikov. Banka Celje se je v drugi polovici leta 2015 združila z Abanko, ki pa je z 2. decembrom 2015 vse tovrstne pogodbe prekinila. Tudi druge banke pogodb za nočno deponiranje prostih sredstev ne sklepajo. Tako je stanje na zakladniškem podračunu na dan 31.12.2016 0,00 EUR.

Tabela 1: Struktura dobroimetja EZR Občine Zreče pri bankah in drugih finančnih ustanovah na dan 31. 12. 2016 (v eurih)

Dobroimetje pri bankah in drugih finančnih inštitucijah	Stanje
Denar na računu EZRO	0,00 EUR
Nočni depoziti (obresti)	0,00 EUR
Skupaj	0,00 EUR

2.2. Obrazložitev stanja denarnih sredstev EZR Občine Zreče

Denarna sredstva EZR Občine Zreče so denarna sredstva na podračunih PU v okviru EZRO in denarna sredstva zakladniškega podračuna občine, zaradi česar je stanje denarnih sredstev v poslovni knjigi EZRO enako stanju denarnih sredstev na EZRO pri Banki Slovenije. Pri tem velja enačba:

$$\text{Denarna sredstva v knjigi EZRO} = \text{Stanje EZRO pri Banki Slovenije} + \text{Stanje računa ZP} + \Sigma \text{ stanj podračunov PU EZRO}$$

Stanje denarnih sredstev EZRO glede na porazdelitev denarnih sredstev na neposredne proračunske uporabnike občine, posredne proračunske uporabnike občine in zakladniški podračun prikazuje Tabela 2.

Tabela 2: Stanje denarnih sredstev na podračunih PU EZRO na dan 31. 12. 2016 (v eurih)

Denarna sredstva (po podatkih UJP)	Stanje
1. Neposrednih proračunskih uporabnikov občine	482.986,68 EUR
2. Posrednih proračunskih uporabnikov občine	180.413,94 EUR
3. Skupaj podračuni PU EZRO (3. = 1. + 2.)	663.400,62 EUR
4. Zakladniški podračun občine	0,00 EUR
5. EZRO (5. = 3. + 4.)	663.400,62 EUR

3. *Obrazložitev denarnih tokov upravljanja denarnih sredstev sistema EZR Občine Zreče in obrazložitev spremembe stanja domačih in deviznih sredstev na ZP*

3.1. *Obrazložitev denarnih tokov upravljanja denarnih sredstev sistema EZR Občine Zreče*

Obrazložitev denarnih tokov upravljanja denarnih sredstev sistema EZRO prikazuje Tabela 3.

Tabela 3: Obrazložitev denarnih tokov EZRO (v eurih)

Konto	Denarni tokovi upravljanja sredstev sistema EZRO	Znesek
7102	Prihodki od obresti (tj. obresti na nočni depozit in obresti na stanje EZRO)	124,66 EUR
4035	Plačila obresti subjektom, vključenim v sistem EZR (tj. plačila obresti na stanja podračunov EZR subjektom, vključenim v sistem EZR)	0,00 EUR
4029	Drugi operativni odhodki-negativne obresti	2.068,87UR
4050	Prenos proračunu pripadajočega dela rezultata poslovanja sistema EZR preteklega leta	0,00 EUR
	Rezultat denarnih tokov upravljanja denarnih sredstev sistema EZRO	-1.944,21UR

3.2. *Presežek upravljanja*

Presežek upravljanja predstavljajo prejete obresti, zmanjšane za plačane obresti in plačane stroške od upravljanja s prostimi denarnimi sredstvi na računih, vključenih v sistem EZR. Pregled presežka upravljanja za leti 2015 in 2016 prikazuje Tabela 5.

Tabela 5: Letni učinki upravljanja za leti 2015 in 2016 (v eurih)

Leto	Presežek upravljanja
2015	124,66 EUR
2016	0,00 EUR

Presežek upravljanja je v letu 2015 znašal 124,66 EUR, v letu 2016 pa presežka ni bilo zaradi negativnih obresti (sprememba obrestovanja sredstev na EZR).

Pripravili: - Greta Boček,
- Aljana Košir,
- delavci občinske uprave in režijskega obrata,
- predsedniki krajevih skupnosti.